



Bwrdd Diogelu Canolbarth a Gorllewin Cymru

Llyfryn Sefydlu Aelodau'r Bwrdd



TABL Y CYNWYS

Cyflwyniad	333	
1.Ein Gweledigaeth	55	5
2.Diogelu yng Nghanolbarth a Gorllewin Cymru	66	6
3.Aelodaeth y Bwrdd	77	7
4.Strwythur y Bwrdd	99	9
5.Cyfarfodydd Bwrdd.....	1414	14
6.Yr Uned Fusnes	1616	16
7.Cyfathrebu	1717	17
Atodiad A: Proffil Rôl Aelod o'r Bwrdd	18	18

CYFLWYNIAD

Mae Bwrdd Diogelu Canolbarth a Gorllewin Cymru (BDCGC) yn bartneriaeth statudol sy'n cynnwys asiantaethau sy'n gyfrifol am ddiogelu plant ac oedolion sy'n wynebu risg yn ardal Canolbarth a Gorllewin Cymru. Mae'r Bwrdd yn sicrhau bod gan asiantaethau yn y rhanbarth drefniadau effeithiol i sicrhau bod pobl o bob oed, sy'n byw yn y rhanbarth, yn cael eu hamddiffyn a'u hatal rhag cael eu cam-drin, eu hesgeuluso neu brofi mathau eraill o niwed.

Mae'r Byrddau Diogelu Rhanbarthol yn gweithredu o dan Ran 7 o Ddeddf Gwasanaethau Cymdeithasol a Llesiant (Cymru) 2014. Mae llesiant ei dinasyddion yn ganolog i bolisi a deddfwriaeth Llywodraeth Cymru ar hyn o bryd. O fewn y Ddeddf Gwasanaethau Cymdeithasol a Llesiant (Cymru), mae Llywodraeth Cymru yn ceisio diffinio a mesur llesiant ei dinasyddion mewn amryw ffyrdd. Mae hyn yn cynnwys iechyd corfforol a meddyliol, llesiant emosiynol, llesiant cymdeithasol ac economaidd, addysg, hyfforddiant a chyfleoedd hamdden, yn ogystal â pha mor dda y mae ei dinasyddion yn cael eu hatal a'u hamddiffyn rhag cael eu cam-drin, eu hesgeuluso neu brofi mathau eraill o niwed. Mae'r angen i sicrhau bod dinasyddion Canolbarth a Gorllewin Cymru yn cael eu hatal a'u hamddiffyn yn ddigonol rhag cael eu cam-drin, eu hesgeuluso neu brofi mathau eraill o niwed felly yn swyddogaeth a chyfrifoldeb craidd i Fwrdd Diogelu Canolbarth a Gorllewin Cymru.

Diffinnir '**plentyn sy'n wynebu risg**' yn Neddf Gwasanaethau Cymdeithasol a Llesiant (Cymru) 2014 fel plentyn:

- sy'n cael, neu sy'n wynebu risg o gael, ei gam-drin neu ei esgeuluso neu ddioddef mathau eraill o niwed; ac
- y mae arno anghenion am ofal a chymorth (p'un a yw'r awdurdod yn diwallu unrhyw un neu rai o'r anghenion hynny ai peidio).

Caiff 'oedolyn **mewn perygl**' ei ddiffinio yn Neddf Gwasanaethau Cymdeithasol a Llesiant (Cymru) 2014 fel oedolyn:

- sy'n cael, neu sy'n wynebu risg o gael, ei gam-drin neu ei esgeuluso;
- y mae arno anghenion am ofal a chymorth (p'un a yw'r awdurdod yn diwallu unrhyw un neu rai o'r anghenion hynny ai peidio), ac
- nad yw'n gallu, o ganlyniad i'r anghenion hynny, amddiffyn ei hun rhag cael, neu'r risg o gael, ei gam-drin neu ei esgeuluso.

Mae rhanbarth Canolbarth a Gorllewin Cymru'n unigryw gan ei fod yn cwmpasu ardal ddaearyddol fawr iawn sy'n ymestyn dros bron i hanner tîrfas Cymru, sydd ynddo'i hun yn creu heriau o fewn cyd-destun diwallu anghenion cymysgedd eang ac amrywiol o gymunedau. Fodd

bynag, mae Bwrdd Diogelu Canolbarth a Gorllewin Cymru yn falch iawn o'r bartneriaeth gref a'r diwylliant gweithio cydweithredol a sefydlwyd ganddo ar draws ôl troed rhanbarthol mor fawr, ac mae'n ymrwymedig i gryfhau ac atgyfnerthu'r cynnydd a wnaed hyd yma i ddiogelu ac amddiffyn aelodau mwyaf agored i niwed ein cymunedau.

Mae Bwrdd Diogelu Canolbarth a Gorllewin Cymru yn gwasanaethu cymunedau Sir Benfro, Sir Gâr, Ceredigion a Phowys, gan weithio'n gydweithredol ac mewn partneriaeth o fewn lleoliad amlasiantaeth. Nod y Bwrdd yw codi ymwybyddiaeth o faterion diogelu gydag aelodau'r cyhoedd a darparu cymorth, cyngor ac arweiniad i weithwyr proffesiynol sy'n gweithio yn ein cymunedau lleol sy'n darparu ystod o wasanaethau gwirfoddol a statudol. Mae hyn yn cynnwys pobl sy'n rhoi o'u hamser yn wirfoddol, mewn llefydd fel clybiau ieuenctid, canolfannau cymunedol a chlybiau chwaraeon yn ogystal â gweithwyr proffesiynol fel nyrsys, ymwelwyr iechyd, athrawon, swyddogion heddlu, gweithwyr cymdeithasol a swyddogion prawf.

Mae dau Chwaer-Fwrdd Diogelu yn cwmpasu'r Canolbarth a'r Gorllewin:

- **CWMPAS** (Cydweithio a Chynnal Partneriaeth mewn Diogelu Oedolion): Bwrdd Diogelu Oedolion Canolbarth a Gorllewin Cymru, a;
- **CYSUR** [Diogelu Plant a Phobl Ifanc, Uno'r Rhanbarth]: Bwrdd Diogelu Plant Canolbarth a Gorllewin Cymru.

Er, yn dechnegol, bod CWMPAS a CYSUR yn Fyrddau ar wahân gyda chyfrifoldebau cyfreithiol a ddiffinnir yn glir, yn ymarferol maent yn gweithredu fel un Bwrdd cyfun ac yn rhannu nifer o gyd-flaenoriaethau strategol, gan gynnal nifer o Is-grwpiau i'r Bwrdd, y gellir dod o hyd i fwy o fanylion amdanynt ar dudalennau 11-13.

1. EIN GWELEDIGAETH

Gweledigaeth Bwrdd Diogelu Canolbarth a Gorllewin Cymru yw bod pob person yn y rhanbarth yn byw eu bywydau heb drais, cam-drin, esgeuluso a chamfanteisio, a bod eu hawliau yn cael eu gwarchod. Mae'r holl waith diogelu yn sensitif i ac wedi'i wreiddio'n gadarn mewn parch tuag at wahaniaethau mewn hil, ethnigrwydd, diwylliant, gallu, ffydd a chyfeiriadedd rhywiol. Mae ymgysylltu ag anghenion yr holl randdeiliaid, gan gynnwys plant, pobl ifanc, oedolion sy'n wynebu risg, eu teuluoedd, gofalwyr, darparwyr gwasanaethau a'r gymuned ehangach, a bod yn ymatebol iddynt, yn hanfodol er mwyn hyrwyddo gweledigaeth y Byrddau.

Cynllun Blynyddol

Mae Cydgynllun Blynyddol CYSUR a CWMPAS yn cynnig mewnwelediad i'r nodau y mae'r Bwrdd wedi'u gosod i'w hunan am y flwyddyn i gyflawni ei amcanion strategol y cytunwyd arnynt gan bawb, a fwriadwyd i gyd-fynd â'i nod o sicrhau bod pobl y rhanbarth yn cael eu diogelu rhag cael eu cam-drin, eu hesgeuluso neu rhag profi mathau eraill o niwed. Cynhelir Diwrnod Datblygu Blynyddol cyn datblygu pob Cynllun Blynyddol, lle gall y Bwrdd Gweithredol ddod at ei gilydd i fyfyrion ar eu cyflawniadau a'u heriau yn ystod y flwyddyn flaenorol. Mae hyn yn goleuo trafodaethau adeiladol am y nodau a'r amcanion penodol i'w cynnwys yn y Cynllun Blynyddol newydd, gan feithrin diwylliant o fyfyrion parhaus a gweledigaeth gyfunol ar gyfer y dyfodol.

Mae Cynllun Blynyddol eleni, ynghyd â chopïau o gynlluniau blaenorol, ar gael ar [wefan](#) y Byrddau.

Adroddiad Blynyddol

Mae'r Adroddiad Blynyddol hwn yn amlinellu'r cynnydd a wnaethom yn erbyn y canlyniadau a osodwyd gan CYSUR a CWMPAS fel rhan o'n Cydgynllun Strategol Blynyddol. Mae'n offeryn defnyddiol ar gyfer amlinellu rhai o'n cyflawniadau allweddol ac yn dangos sut rydym wedi cyflawni yn erbyn yr amcanion a osodwyd gennym ar ein cyfer ein hunain ar ddechrau'r flwyddyn.

Ceir copi o Adroddiad Blynyddol diweddaraf CYSUR & CWMPAS ar dudalen yr Adroddiad Blynyddol ar y [wefan](#).

SWYDDOGAETHAU BWRDD DIOGELU CANOLBARTH A GORLLEWIN CYMRU

Mae Swyddogaethau Statudol Byrddau Diogelu Rhanbarthol wedi'u hamlinellu'n glir yn Rhan 7 o Ddeddf Gwasanaethau Cymdeithasol a Llesiant (Cymru). Nod strwythurau mewnol Byrddau CYSUR a CWMPAS a chynllun blynyddol y Byrddau yw sicrhau y cydymffurfir â'r swyddogaethau hyn sy'n cynnwys:

- Cyfrannu at adolygu a datblygu polisiau a gweithdrefnau
- Codi ymwybyddiaeth o gam-drin, esgeuluso a niwed yn ardal Bwrdd
- Adolygu effeithiolrwydd mesurau diogelu lleol
- Cynnal adolygiadau ymarfer plant ac oedolion ac archwiliadau, adolygiadau ac ymchwiliadau eraill, a monitro eu hargymhellion
- Lledaenu gwybodaeth am arfer gorau a gwersi i'w dysgu
- Adolygu perfformiad y Bwrdd o ran cyflawni ei gyfrifoldebau
- Ymchwil i amddiffyn ac atal niwed
- Ceisio cyngor a gwybodaeth arbenigol
- Adolygu anghenion hyfforddi a sicrhau y darperir hyfforddiant
- Cydweithredu gyda Byrddau eraill

2. AELODAETH Y BWRDD

Mae Deddf Gwasanaethau Cymdeithasol a Llesiant (Cymru) 2014 yn nodi partneriaid statudol Byrddau Diogelu a ddylai gael eu cynrychioli ar y Byrddau a'r lefelau hynafedd sy'n ofynnol, sef:

Awdurdodau Lleol - mae'r swyddogaethau statudol y dylid eu hadlewyrchu yn cynnwys:

- Cyfarwyddwr y Gwasanaethau Cymdeithasol
- Pennaeth Gwasanaeth y Gwasanaethau Plant lle nad yw'r dyletswyddau hyn yn cael eu harfer gan y Cyfarwyddwyr a nodwyd uchod
- Cyfarwyddwr Addysg

Heddlu

- Uwch-arolygydd neu yn ei absenoldeb swyddog sydd o leiaf ar reng y Prif Arolygydd; ac y mae'r Prif Swyddog wedi rhoi cyfrifoldebau penodol iddo/iddi mewn perthynas ag amddiffyn plant ac oedolion.

Byrddau Iechyd (BI)

- Swyddog arweiniol y BI ar gyfer Gwasanaethau Plant neu ryw swyddog arall sy'n atebol yn uniongyrchol iddo ef neu iddi hi ac sydd ar reng ddigon uchel i weithredu fel cynrychiolydd y BI yn lle'r swyddog arweiniol;
- Ymarferydd meddygol cofrestredig y rhoddwyd cyfrifoldebau penodol iddo/iddi mewn perthynas ag amddiffyn plant yn ardal y BI (Meddyg a Enwir);
- Nyrs gofrestrredig y rhoddwyd cyfrifoldebau penodol iddi mewn perthynas â diogelu plant (Nyrs a Enwir), a hefyd;
- Y Cyfarwyddwr Nyrsio mewn perthynas ag amddiffyn a diogelu plant yn ardal y BI neu yn ei absenoldeb y Cyfarwyddwr Nyrsio Cynorthwyol/Pennaeth Gwasanaeth sydd wedi cael cyfrifoldeb dirprwyedig mewn perthynas â diogelu plant.

Ymddiriedolaeth GIG sy'n darparu gwasanaeth yn ardal yr awdurdod

- Cyfarwyddwr Gweithredol arweiniol yr Ymddiriedolaeth ar gyfer diogelu plant ac oedolion neu ryw swyddog arall sy'n atebol yn uniongyrchol iddo ef neu iddi hi ac sydd ar reng ddigon uchel i weithredu fel cynrychiolydd yr Ymddiriedolaeth yn lle'r cyfarwyddwr gweithredol arweiniol.

Gwasanaeth Prawf Cenedlaethol

- Y prif swyddog, cyfarwyddwr, neu unigolyn sydd ar reng ddigon uchel i gynrychioli'r Bwrdd yn lle'r prif swyddog;

Yn ogystal â phartneriaid statudol, gall Byrddau gynnwys cynrychiolwyr eraill fel a gytunwyd yn lleol, lle teimlir y gall asiantaeth neu wasanaeth ychwanegol gynnig cyfraniad gwerthfawr o ran ymarfer diogelu amlasiantaeth

Mae rhestr gyfredol o aelodau'r Bwrdd i'w gweld ar ein [gwefan](#).

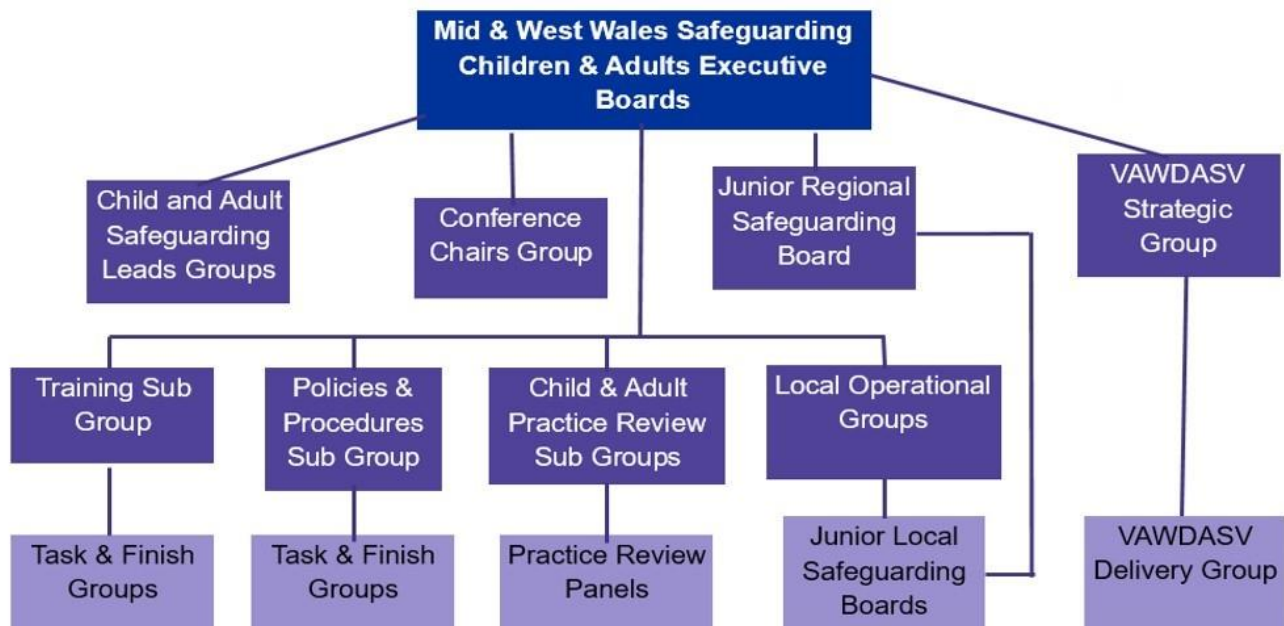
Proffil Rôl Aelod o'r Bwrdd

Gweler Atodiad A '**Proffil Rôl BDCGC**' am broffil o rôl Aelod o'r Bwrdd.

3. STRWYTHUR Y BWRDD

Mae aelodau Bwrdd Diogelu Canolbarth a Gorllewin Cymru yn ceisio cyflawni eu hamcanion mewn amryw ffyrdd. Mae ei strwythur yn cynnwys Bwrdd Gweithredol trosfwaol a nifer o Is-grwpiau lleol a rhanbarthol sy'n adrodd yn uniongyrchol wrth y Bwrdd Gweithredol ac yn cyflawni swyddogaethau ar ei ran.

Mae gan bob grŵp ei Gylch Gorchwyl ei hun. Mae'r rhain ar gael i'w gweld ar [wefan](#) y Bwrdd. Fel arall, gellir cael copïau drwy gysylltu â'r Uned Fusnes.



Bwrdd Gweithredol

Mae Byrddau Gweithredol CYSUR a CWMPAS yn cydweithio fel Bwrdd rhanbarthol trosfwaol i fonitro a gwella gweithgarwch ac ymarfer diogelu rhanbarthol amlasiantaeth ledled Canolbarth a Gorllewin Cymru.

Mae'r Bwrdd Gweithredol yn cynnwys uwch reolwyr o bob partner ac asiantaeth statudol allweddol. Mae rhestr gyfredol o'r aelodau i'w gweld ar ein [gwefan](#).

Nod y Bwrdd Gweithredol yw darparu arweinyddiaeth ac arweiniad i'w holl asiantaethau cyfansoddol trwy gyflawni cyfres o flaenoriaethau strategol ar gyfer gweithgarwch ac ymarfer diogelu.

Mae'r ddau Fwrdd Gweithredol yn cefnogi, yn arwain ac yn cael cyngor gan yr is-grwpiau rhanbarthol.

Grwpiau Gweithredol Lleol

Mae pob un o'r pedwar Awdurdod Lleol yng Nghanolbarth a Gorllewin Cymru yn lletya Grwpiau Gweithredol Lleol (LOGs).

Mae diben, aelodaeth a strwythur y Grwpiau Gweithredol Lleol hyn yn adlewyrchu rhai'r Byrddau Gweithredol; fodd bynnag, prif amcan Grwpiau Gweithredol Lleol yw monitro a dadansoddi ymarfer diogelu yn lleol, yn hytrach nag yn rhanbarthol. Mae'r aelodaeth yn cynnwys Pennaeth/Penaethiaid Gwasanaethau Plant ac Oedolion, sy'n cadeirio'r grwpiau, uwch reolwyr a rheolwyr canol o asiantaethau statudol lleol, gan gynnwys Iechyd, Heddlu a'r Gwasanaeth Prawf.

Mae Grwpiau Gweithredol Lleol yn ceisio gwella ymarfer diogelu yn lleol trwy drafod gweithgarwch diogelu lleol mewn amgylchedd agored a thryloyw, rhannu a dadansoddi data lleol am berfformiad a chwblhau archwiliadau ymarfer i oleuo gwelliannau mewn ymarfer a nodi risg.

Maent hefyd yn ceisio rhannu a chydabod enghreifftiau o arfer diogelu da; hefyd, byddant yn herio asiantaethau'n broffesiynol ac yn eu dwyn i gyfrif pan fydd ymarfer diogelu yn syrthio islaw'r safonau disgwylidig.

Is-Grwpiau Adolygu Ymarfer Rhanbarthol

Mae'r Is-Grwpiau Adolygu Ymarfer Oedolion (APR) ac Adolygiad Ymarfer Plant (CPR) yn ystyried atgyfeiriadau gan asiantaethau lle mae plentyn neu oedolyn a oedd yn wynebu risg naill ai wedi marw neu wedi dioddef nam sylweddol ar iechyd a datblygiad o ganlyniad i gam-drin a/neu esgeuluso, ac yn cyflwyno argymhelliad i Gadeirydd y Bwrdd pa un a ddylid cynnal adolygiad neu fforwm proffesiynol amlasiantaeth i ddysgu unrhyw wersi o ymarfer. Mae'r Is-Grwpiau Adolygu Ymarfer Oedolion ac Adolygu Ymarfer Plant wedi uno'n un grŵp yn ddiweddar. Maent hefyd yn ystyried unrhyw themâu a gwersi diogelu a allai ddod i'r amlwg o Adolygiadau Dynladdiad Domestig a gynhaliwyd yn y rhanbarth ac yn olrhain ac yn monitro cynnydd PRUDiCS parhaus (Ymateb Gweithdrefnol i'r Marwolaethau Annisgwyl yn ystod Plentyndod).

Is-Grŵp Polisiâu a Gweithdrefnau Rhanbarthol

Mae'r Is-Grŵp Polisiâu a Gweithdrefnau yn gweithredu mewn cydweithrediad ac ar y cyd gyda'r Bwrdd Gweithredol.

Mae'r Grŵp yn ceisio rhoi arweiniad i weithwyr proffesiynol trwy ddatblygu polisi a gweithdrefn diogelu rhanbarthol. Erbyn hyn mae gan y Bwrdd nifer sylweddol o bolisiâu pob oed amlasiantaeth i gefnogi ymarferwyr yn eu hymarfer, sydd ar gael ar [wefan](#) y Byrddau.

Is-Grŵp Hyfforddiant Rhanbarthol

Mae'r Is-Grŵp Hyfforddiant yn gweithredu mewn cydweithrediad ac ar y cyd gyda'r Bwrdd Gweithredol. Mae'n ceisio cefnogi ac arwain y gwaith o ddarparu hyfforddiant a gwersi diogelu ledled ardaloedd y pedwar Awdurdod Lleol a sefydliadau asiantaeth sy'n bartneriaid.

Mae'r Is-Grŵp Hyfforddiant yn gweithio'n agos gydag adrannau hyfforddi partneriaid i sicrhau a hyrwyddo ansawdd a chysondeb hyfforddiant a darpariaeth ym maes diogelu.

Mae'r grŵp yn comisiynu hyfforddiant diogelu arbenigol, pwrpasol ledled y rhanbarth ac yn gweithio'n agos gydag is-grwpiau eraill, megis yr Is-grwpiau Adolygu Ymarfer Oedolion/Adolygu Ymarfer Plant, i sicrhau bod unrhyw ddeilliannau dysgu a nodwyd mewn Adolygiadau Ymarfer Plant/Oedolion yn cael eu lledaenu i staff.

Grwpiau Strategol a Chyflawni ar gyfer Trais yn erbyn Menywod, Cam-drin Domestig a Thrais Rhywiol

Mae Trais yn erbyn Menywod, Cam-drin Domestig a Thrais Rhywiol yn effeithio ar holl ddinasyddion y rhanbarth ac yn ymgorffori pob math o drais yn erbyn menywod, trais ar sail anrhydedd, priodas dan orfod, Anffurfio Organau Cenhedlu Benywod (FGM), masnachu, trais rhywiol a chamfanteisio, a cham-drin domestig. Mae Grŵp Strategol Trais yn erbyn Menywod, Cam-drin Domestig a Thrais Rhywiol yn gydweithrediad amlasiantaeth sy'n llywio gofynion y Ddeddf Trais yn erbyn Menywod, Cam-drin Domestig a Thrais Rhywiol, gan gynnwys cyflawni'r Strategaeth a Chynllun Rhanbarthol, Bywydau Diogelach, Teuluoedd Iachach.

Mae'r Grŵp Cyflawni ar gyfer Trais yn erbyn Menywod, Cam-drin Domestig a Thrais Rhywiol yn cefnogi'r Grŵp Strategol ar ddilyniant a gweithredu blaenoriaethau rhanbarthol, yn ogystal â chynnal cysylltiadau allweddol â darparwyr arbenigol.

CADW: Bwrdd Diogelu Rhanbarthol Iau

Mae Bwrdd CYSUR yn parhau i gomisiynu Gwasanaeth Eirioli Annibynnol Tros Gynnal Plant (TGP) i hwyluso ei Fwrdd Diogelu Iau rhanbarthol.

Mae'r grŵp yn cynghori'r Bwrdd Gweithredol ar faterion diogelu a materion o safbwynt pobl ifanc trwy gyfarfodydd, gweithdai a digwyddiadau ymgynghori. Mae Grŵp CADW yn cydweithio ar brosiectau a digwyddiadau rhanbarthol, ac maent yn cael eu hategu gan dri grŵp diogelu iau lleol a phartneriaeth ieuencid, sy'n cyd-fynd yn agos â'u priod Grwpiau Gweithredol Lleol.

Is-grwpiau a fforymau rhanbarthol eraill

Mae fforymau a grwpiau rhanbarthol pwrpasol eraill yn cefnogi ac yn cyd-fynd yn agos â chynllun blynyddol a blaenoriaethau strategol y Byrddau, ac maent yn cynnwys Grwpiau Swyddogion Arweiniol a Diogelu Plant ac Oedolion amlasiantaeth rhanbarthol, a grŵp rhanbarthol ar gyfer Cadeiryddion Cynadleddau Amddiffyn Plant.

4. CYFARFODYDD Y BWRDD

Mae'r Bwrdd Gweithredol yn cyfarfod bob chwarter, gyda'r hawl i gynnull cyfarfodydd eithriadol fel y bo'n briodol ac yn angenrheidiol. Mae cyfarfodydd yn rhai hybrid o ran cyfuno eitemau CYSUR a CWMPAS fel un cyfarfod pob oed. Darperir dyddiadau'r cyfarfodydd flwyddyn ymlaen llaw.

Cyfraniad a Phresenoldeb

Mae gan y Bwrdd nifer o swyddogaethau statudol y mae'n rhaid iddo eu cyflawni fel a amlinellir uchod ar dudalen 6 ac mae'n bwysig bod lefel hynafedd aelodau'r Bwrdd yn adlewyrchu'r cyfrifoldeb hwn. Disgwylir i asiantaethau ddynodi'r person priodol ar y lefel briodol i gymryd rhan a bod aelodau'n blaenoriaethu ac yn ymrwymo i bresenoldeb rheolaidd, cyson.

Er y cydnabyddir y bydd sefyllfaoedd sy'n codi a fydd yn atal aelodau'r Bwrdd rhag mynychu cyfarfodydd y Bwrdd o bryd i'w gilydd, rhagwelir y bydd yr amgylchiadau hyn yn eithriadol. Os na all aelod o'r Bwrdd fynychu un o gyfarfodydd y Bwrdd, disgwylir i gynrychiolydd/dirprwy enwebedig fod yn bresennol yn ei le.

Agenda ac adroddiadau

Bydd yr agenda ar gyfer pob cyfarfod yn cael ei chynllunio ymlaen llaw gan y Cadeirydd. Gall unrhyw aelod o'r Bwrdd ofyn am gynnwys eitemau ar yr agenda trwy anfon e-bost i'r Uned Fusnes. Mae gwahoddiadau i gyflwyno ceisiadau o'r fath yn cael eu hanfon bob chwarter, a rhaid cyflwyno unrhyw geisiadau, ynghyd â'r dogfennau ategol perthnasol, cyn y dyddiad cau penodedig er mwyn cael eu hystyried ar gyfer yr agenda sydd i ddod.

Bydd yr agenda a'r papurau ategol yn cael eu dosbarthu o leiaf un wythnos cyn y cyfarfod. Mae disgwyl i'r aelodau adolygu papurau cyn y cyfarfod er mwyn hwyluso trafodaeth adeiladol.

Cofnodion/gweinyddu

Bydd cymorth gweinyddol yn cael ei roi gan Uned Fusnes y Bwrdd Diogelu Rhanbarthol. Bydd cofnodion yn cael eu dosbarthu'n electronig yn dilyn y cyfarfod, ynghyd â log camau gweithredu cysylltiedig. Mae'n ofynnol i aelodau sicrhau bod unrhyw gamau gweithredu a neilltuwyd iddynt hwy a/neu i'w hasiantaeth yn cael eu cymryd ac y darperir diweddariadau i'r Uned Fusnes o fewn yr amserlen benodedig.

Ar ddechrau pob cyfarfod, bydd y Cadeirydd yn ymdrin ag unrhyw faterion cywirdeb yn y cofnodion blaenorol, er mwyn i'r Bwrdd gytuno arnynt fel cofnod cywir. Bydd y log camau

gweithredu cysylltiedig hefyd yn cael ei adolygu, a byddir yn gofyn am ddiweddariadau ar lafar ar gyfer unrhyw gamau gweithredu sy'n dal heb eu cwblhau.

5. YR UNED FUSNES

Mae'r Uned Fusnes yn cynorthwyo'r Bwrdd Diogelu i gyflawni ei gyfrifoldebau diogelu. Mae'r tîm yn llywio'r busnes o ddydd i ddydd mewn perthynas â swyddogaethau craidd y Byrddau, ac yn rhoi cymorth gweinyddol a sefydliadol ar gyfer gweithgareddau sy'n gysylltiedig ag is-grwpiau'r Byrddau. Dyma'r pwynt cydlynu canolog ar gyfer gwaith y Byrddau.

Mae'r manylion cyswllt fel a ganlyn:

- cysur@pembrokeshire.gov.uk ar gyfer CYSUR
- cwmpas@pembrokeshire.gov.uk ar gyfer CWMPAS

Gellir cysylltu ag aelodau unigol o'r tîm fel a ganlyn:

Enw	Rôl Swydd	Cyswllt
Julie Breckon	Rheolwr y Bwrdd Diogelu Rhanbarthol	Julie.Breckon@pembrokeshire.gov.uk
Rebecca Reynolds	Rheolwr Busnes Adolygu Ymarfer	Rebecca.Reynolds@pembrokeshire.gov.uk
Theresa Welch	Swyddog Datblygu Busnes	Theresa.Welch@pembrokeshire.gov.uk
Stuart Hicks	Cydlynnydd Busnes	Stuart.Hicks@pembrokeshire.gov.uk

6. CYFATHREBU

Ceir cyfoeth o wybodaeth am Fwrdd Diogelu Canolbarth a Gorllewin Cymru ar [wefan](#) y Byrddau.

Datblygwyd y wefan i ddarparu gwybodaeth fanwl i Aelodau'r Bwrdd, sefydliadau partner a'r cyhoedd am y modd y mae'r Byrddau'n gweithio, yn ogystal â'n galluogi i hyrwyddo gweithgareddau diogelu sefydliadau eraill.

Yn ogystal â'r Cynlluniau Blynyddol ac Adroddiadau Blynyddol, fe gewch ddogfennau defnyddiol eraill gan gynnwys polisïau a gweithdrefnau rhanbarthol a'r Cylchoedd Gorchwyl ar gyfer Is-Grwpiau.

Mae unrhyw Adolygiadau Ymarfer Plant neu Adolygiadau Ymarfer Oedolion y mae'r Bwrdd yn eu cynnal yn arwain at adroddiad sy'n cael ei gyhoeddi ar wefan Bwrdd Diogelu Canolbarth a Gorllewin Cymru. Mae adroddiadau'n dal i fod ar gael ar-lein ar y tudalennau pwrpasol a neilltuwyd ar y wefan i [Adolygiadau Ymarfer Plant](#) ac [Adolygiadau Ymarfer Oedolion](#).

Y Cyfryngau cymdeithasol

Mae Bwrdd Diogelu Canolbarth a Gorllewin Cymru yn weithredol ar y Cyfryngau Cymdeithasol, gyda chyfrifon Facebook, Twitter ac Instagram y gallwch eu dilyn gan ddefnyddio'r wybodaeth isod. Ceir dolenni i'r rhain ar [wefan](#) BDCGC hefyd. Mae Bwrdd Diogelu Canolbarth a Gorllewin Cymru yn defnyddio llwyfan y cyfryngau cymdeithasol i helpu i godi ymwybyddiaeth o faterion Diogelu a gweithrediad y Bwrdd ei hun.

- **Twitter** - [@CWMPASCymru](#) a [@CYSURCymru](#)
- **Facebook** - [@CYSURCymru](#)
- **Instagram** - [@cysurcymru](#)

ATODIAD A: PROFFIL RÔL AELOD O'R BWRDD

Mae gan bob asiantaeth gyfrifoldeb fel aelod o Fwrdd Diogelu Rhanbarthol Canolbarth a Gorllewin Cymru i hyrwyddo gweithrediad effeithiol y Bwrdd. Mae'n ofynnol felly i bob asiantaeth wneud ymrwymiad ffurfiol i waith BDCGC er mwyn i flaenoriaethau'r Byrddau gael eu cyflawni.

Mae'n ofynnol i aelodau:

- Gyfrannu'n weithredol at gyfarfodydd y Bwrdd Diogelu trwy drafod a chyflwyno gwybodaeth ac adroddiadau pan ofynnir
- Cydweithio fel Bwrdd Diogelu cyfun Canolbarth a Gorllewin Cymru i hyrwyddo diogelu a llesiant plant, pobl ifanc ac oedolion sy'n wynebu risg ledled rhanbarth Canolbarth a Gorllewin Cymru.
- Meithrin perthynas o gyd-ymddiriedaeth a her broffesiynol rhwng aelodau o asiantaethau partner. Rhannu, dathlu ac amlygu arferion diogelu da a dwyn partneriaid i gyfrif mewn modd adeiladol a cheisio datrysiadau pan fo ymarfer yn syrthio islaw'r safonau disgwylidig
- Dadansoddi data perfformiad amlasiantaeth a gwybodaeth atodol gan gynnwys archwiliadau, ac unrhyw themâu sy'n berthnasol i Ymarfer Diogelu amlasiantaeth a darparu gwasanaethau Diogelu
- Codi ymwybyddiaeth ledled rhanbarth Canolbarth a Gorllewin Cymru o'r angen i ddiogelu a hybu llesiant plant, pobl ifanc ac oedolion sy'n wynebu risg.
- Cynrychioli eich ardal neu faes gwasanaeth ym Mwrdd Diogelu Canolbarth a Gorllewin Cymru yn unol â'r rolau a'r cyfrifoldebau yn ei Gylch Gorchwyl.
- Bod yn gyfrifol am fynd ati'n frwd i gefnogi rhaglen waith BDCGC, gan gynnwys adnabod adnoddau digonol ar gyfer meysydd gwaith penodol lle y bo'n berthnasol/priodol. Mae hyn yn cynnwys cynnal adolygiadau ymarfer plant ac oedolion, datblygu polisi amlasiantaeth a datblygu a darparu hyfforddiant amlasiantaeth
- Hyrwyddo amcanion a blaenoriaethau BDCGC yn y Cynllun Busnes drwyddi draw yn y maes gwasanaeth.
- Tynnu sylw BDCGC at fanylion arolygiadau neu adolygiadau mewnol mewn perthynas â'ch asiantaeth neu faes gwasanaeth ar sail adrodd drwy eithriad

Dyletswyddau Penodol

- Sicrhau presenoldeb rheolaidd a chyson yng nghyfarfodydd y Bwrdd Gweithredol gan eich asiantaeth a nodi aelodau o staff ar y lefel briodol i fynychu, cefnogi a chyfrannu at is-grwpiau rhanbarthol a'u cynlluniau gwaith.
- Lle gofynnir gan y cadeiryddion, darparu gwybodaeth ysgrifenedig cyn cyfarfodydd y bwrdd gan gynnwys data i ategu fframwaith perfformiad BDCGC, adroddiad Cadeiryddion Grwpiau Gweithredol Lleol a phapurau briffio fel y bo'n briodol.
- Cymeradwyo a chadarnhau adroddiadau terfynol ar adolygiadau ymarfer plant ac oedolion yn derfynol cyn eu cyhoeddi a pholisïau, dogfennau cyfarwyddyd a strategaethau amlasiantaeth rhanbarthol terfynol
- Sicrhau bod unrhyw faterion sy'n debygol o gael effaith arwyddocaol ar ddarparu gwasanaethau diogelu ac ymarfer diogelu o fewn eich asiantaeth yn cael eu dwyn i sylw'r Bwrdd.
- Bod yn gyfrifol am gyfathrebu mewnol i sicrhau adborth i'ch asiantaeth chi eich hun ar waith BDCGC, gan gynnwys lledaenu polisi a mentrau codi ymwybyddiaeth.
- Cymryd cyfrifoldeb am gynrychioli BDCGC ar fforymau a phartneriaethau strategol eraill.
- Gweithio gyda'r Uned Fusnes i sicrhau bod gwybodaeth a data ynghylch perfformiad gan asiantaethau unigol yn cael eu dadansoddi ac y trefnir eu bod ar gael yn rheolaidd i BDCGC.
- Sicrhau bod cynlluniau gweithredu mewn perthynas ag Adolygiadau Ymarfer Plant, Adolygiadau Ymarfer Oedolion a Fforymau Proffesiynol Amlasiantaeth (MAPF) yn cael eu rhoi ar waith yn eich asiantaeth.
- Tynnu sylw'r Cadeirydd at unrhyw wrthdaro buddiannau rhwng eich rôl ar BDCGC a'ch cyfrifoldebau sefydliadol unigol.