



Gweithdrefn ar gyfer Rheoli Achosion lle mae Amheuaeth o Anafiadau i Blant nad ydynt yn Gallu Symud o Gwmpas

BWRDD DIOGELU CANOLBARTH A GORLLEWIN CYMRU

Fersiwn	Dyddiad Adolygu	Perchennog	Dyddiad cymeradwyo gan y Bwrdd Gweithredol	Dyddiad Adolygu
F1	14/07/21	Bwrdd Diogelu Canolbarth a Gorllewin Cymru	14/07/20	14/07/22
F2	Hydref 2022	Bwrdd Diogelu Canolbarth a Gorllewin Cymru (Is-grŵp Polisiâu a Gweithdrefnau)	24/01/2023	24/01/2025

1. Cyflwyniad

Mae adolygiadau cenedlaethol wedi awgrymu bod ymarferwyr ambell waith wedi methu â sylweddoli arwyddocâd cleisiau neu fân anafiadau ar blant nad ydynt yn gallu symud o gwmpas ar eu pen eu hunain. Mae'n bwysig iawn cydnabod y gall mân anafiadau fod yn arwydd o rywbeth arall, ac yn rhagflaenydd anafiadau sylweddol neu farwolaeth plentyn. Mae'n hollbwysig ein bod yn adnabod ac yn gweithredu'n gynnar mewn achosion o'r fath er mwyn atal rhagor o anafiadau.

Pwrpas y weithdrefn hon yw sefydlu proses gyson ar gyfer ymarferwyr ym mhob asiantaeth a rhaid ei darllen ochr yn ochr â Gweithdrefnau Diogelu Cymru 2019.

2. Cwmpas

Mae'r weithdrefn hon yn darparu dull gweithredu cyson ar gyfer Rhanbarth Canolbarth a Gorllewin Cymru. Mae'n berthnasol i bob ymarferydd sy'n ymdrin ag achosion lle mae amheuaeth o anafiadau i fabanod a phlant nad ydynt yn gallu symud o gwmpas, ac mae'n ffordd o sicrhau bod y plant hyn yn cael eu diogelu'n briodol. Gall plant sydd ag anabledau hefyd fod yn y grŵp o blant sy'n methu â symud o gwmpas. O ganlyniad, mae'n bwysig gwerthuso anafiadau yn y grŵp hwn yn ofalus, rhag ofn bod yr anaf yn un nad yw wedi digwydd yn ddamweiniol.

Yn ogystal ag anafiadau damweiniol, ac anafiadau nad ydynt wedi digwydd yn ddamweiniol, weithiau gwelir babanod sydd â marciau ar y croen neu'r llygaid – 'Marciau Trawma Genedigaeth' – neu bigment cynhenid a/neu friwiau fasnwlaid (mannau geni) nad oeddent i gyd i'w gweld ar adeg yr enedigaeth neu'r archwiliad ôl-enedigol. Bydd y weithdrefn hon yn darparu canllawiau ymarferol ynglŷn â sut i ymdrin â'r materion hyn heb roi diogelwch y plentyn yn y fantol.

3. Diffiniad

Mae'r termau 'methu â symud o gwmpas', neu 'fethu â symud o gwmpas ar ei ben ei hun', yn golygu'r un peth. At ddibenion y weithdrefn hon defnyddir y term 'methu â symud o gwmpas'.

Mae 'methu â symud o gwmpas' yn cyfeirio at fabi neu blentyn nad yw'n gallu cropian, codi ei hun ar ei draed, symud o gwmpas drwy gydio mewn dodrefn, cymryd camau bach neu gerdded. At ddibenion y weithdrefn hon caiff babanod neu blant sy'n gallu rhoio drosodd eu dosbarthu fel rhai sy'n methu â symud o gwmpas.

4. Cyfrifoldeb

Rhaid i ymarferwyr ddefnyddio'u chwilfrydedd proffesiynol bob amser. Chwifrydedd proffesiynol yw'r gallu a'r sgiliau cyfathrebu i archwilio a deall beth sy'n digwydd, yn hytrach na gwneud tybiaethau neu dderbyn pethau'n ddi-gwestiwn. Bydd ymarferwyr chwifrydig yn defnyddio eu sgiliau i arsylwi a rhyngweithio, heb ragdybio eu bod yn gwybod beth sy'n digwydd. Os oes unrhyw ansicrwydd byddant yn gofyn cwestiynau ac yn ceisio cael eglurder.

Rhaid i ymarferwyr ddefnyddio'u doethineb wrth ymdrin â babanod a phlant sy'n gallu eistedd ar eu pen eu hunain ond nad ydynt yn gallu cropian, gan ddibynnu ar ddifrifoldeb yr anaf, adroddiad y rhiant neu'r sawl sy'n gofalu, a hygrededd yr adroddiad. Dylai'r pwyslais fod ar ystyried a yw'r hanes neu'r ffordd y mae'n bosibl bod y plentyn wedi cael yr anaf, yn gyson â galluoedd y plentyn unigol.

5. Amheuaeth ynglŷn â 'Mannau Geni' neu 'Farciau Trawma Genedigaeth'

Ambell waith bydd ymarferwyr yn credu y gallai marc ar faban fod yn fan geni, neu'n farc sy'n gysylltiedig â thrawma genedigaeth. Mewn achosion o'r fath dylai'r ymarferydd gysylltu'n ddi-oed â thîm diogelu ei asiantaeth a/neu ofyn am farn feddygol Meddyg Teulu neu Bediatregydd. Dylid penderfynu a oes angen cyfeirio achos at adran Gwasanaethau Plant yr Awdurdod Lleol bryd hynny, neu ofyn am adolygiad meddygol y diwrnod hwnnw, er mwyn helpu â'r broses o wneud penderfyniad.

Dylid edrych ar y cofnodion pediatrig, a lle bo'n berthnasol y cofnodion mamolaeth a chofnod iechyd y plentyn, i weld a oes cofnod o unrhyw farciau neu anafiadau sydd wedi digwydd o ganlyniad i'r enedigaeth ei hun neu o ganlyniad i driniaeth feddygol hanesyddol.

6. Anafiadau i fabanod a phlant nad ydynt yn gallu symud o gwmpas

Gall plant neu fabanod nad ydynt yn gallu symud o gwmpas gael anafiadau damweiniol weithiau, ond maent yn anghyffredin, a dylid eu trin fel achos pryder yn y lle cyntaf bob amser. Mae anafiadau i fabi chwe mis oed neu iau yn bryderus iawn, oherwydd mae anafiadau'n anarferol yn y grŵp oedran hwn. Gallai mân anafiadau fod yn arwyddocaol, a gallent fod yn arwydd bod anaf cudd arall yn bodoli'n barod, felly bydd rhaid cyfeirio'r achos i sylw adran Gwasanaethau Plant yr Awdurdod Lleol.

Ym mhob achos, dylid gofyn am eglurhad ar gyfer unrhyw anaf a welir i fabanod a phlant nad ydynt yn gallu symud o gwmpas, a dylid gwneud cofnod o'r anaf hwnnw, oni bai fod pryder y bydd hyn yn achosi risg o niwed i'r babi/plentyn. Mae'n bwysig sicrhau NAD YW'R gweithiwr proffesiynol yn awgrymu wrth y rhiant/gofalwr sut y mae'r anaf wedi digwydd. Mae rhagor o ganllawiau i'w gweld ar wefan Coleg Brenhinol Pediatreg ac Iechyd Plant: <https://www.rcpch.ac.uk/key-topics/child-protection/evidence-reviews>

Mae'r arwyddion sy'n awgrymu anafiadau nad ydynt wedi digwydd yn ddamweiniol yn cynnwys y canlynol, ond nid yw'r rhestr yn hollgynhwysfawr:

- Cleisiau bach unigol e.e. ar wyneb, bochau, clustiau, brest, breichiau neu goesau, dwylo neu draed neu'r bongorff
- Cleisiau: yw gwaed yn y meinweoedd meddal yn newid lliw croen dros dro, hyd yn oed os nad yw hynny'n amlwg iawn. Gall fod yn un clais a gall fod yn fach. Gall cleisiau ddigwydd gyda chrafiadau neu farciau eraill ar y croen neu ar eu pen eu hunain. Gall y lliw amrywio ac mae'n anodd dweud pa mor hen yw clais.
- Anafiadau i'r geg, gan gynnwys anafiadau i'r wefus, tafod, y dannedd neu gig y dannedd.
- Rhwygiadau, crafiadau neu greithiau.
- Marciau brathu.
- Marciau llosgi a sgaldio.
- Teimlo'n dyner, chwydd, anghymesuredd neu fethu defnyddio braich neu goes, a allai fod yn arwydd o boen neu deimlo'n anghyfforddus ac asgwrn wedi torri;
- Llefain a dim modd cysuro;
- Gwaed yn narn gwyn y llygaid (gwaedlif is-gyfbilennol) nad yw'n gysylltiedig â genedigaeth.

Dyletswydd i Hysbysu

RHAID i'r ymarferydd gyfeirio'r achos i sylw adran Gwasanaethau Plant yr Awdurdod Lleol ar unwaith yn unol â'r ddyletswydd statudol i hysbysu sydd yn *Neddf Gwasanaethau Cymdeithasol a Llesiant (Cymru) 2014*.

Mae gan unrhyw ymarferydd mewn asiantaeth bartner sy'n dod i wybod am yr anafiadau corfforol i fabi neu blentyn nad yw'n gallu symud o gwmpas gyfrifoldeb i gyfeirio achos drwy ffonio adran Gwasanaethau Plant yr Awdurdod Lleol, yna llenwi Ffurflen Atgyfeirio Amlasiantaeth (MARF) <https://www.cysur.cymru/polisiau-a-gweithdrefnau-rhanbarthol/> yn unol â Gweithdrefnau Diogelu Cymru 2019.

Rhaid hysbysu rhieni neu ofalwyr a'u cynnwys yn y broses o wneud penderfyniadau, oni bai y byddai hynny'n amharu ar y broses o gasglu gwybodaeth (e.e. gallai gwybodaeth neu dystiolaeth gael ei dinistrio) a/neu y byddai hynny'n achosi mwy o risg i'r plentyn a/neu'r ymarferydd. Mae angen cofnodi'r camau hyn yn glir, gan egluro'r sail resymegol dros beidio â hysbysu'r rhiant ynglŷn â'r penderfyniad i gyfeirio achos i sylw'r gwasanaethau plant.

Os yw rhiant neu ofalwr yn gwrthod cydweithredu, ac os credir bod risg neu berygl uniongyrchol i'r plentyn, rhaid hysbysu adran Gwasanaethau Plant yr Awdurdod Lleol ar unwaith. Os yw'n briodol, dylai ymarferwyr geisio goruchwylio'r babi/plentyn

nes bod modd cymryd camau i sicrhau ei ddiogelwch ef neu hi yn dilyn penderfyniad gan adran Gwasanaethau Plant yr Awdurdod Lleol a/neu'r Heddlu.

7. Proses

Edrychwch ar y siart llif yn Atodiad 1.

Ar ôl i ffurflen MARF gael ei chyflwyno, bydd adran Gwasanaethau Plant yr Awdurdod Lleol yn trafod strategaeth gyda'r Heddlu. Cysylltir hefyd ag ymarferwyr eraill sy'n ymwneud â'r teulu er mwyn cael dealltwriaeth gynhwysfawr o'r teulu a sut y mae'n gweithio. Os oes archwiliad meddygol yn cael ei ystyried, rhaid cynnwys Pediatregydd Ymgynghorol o'r gwasanaeth sy'n darparu yn y drafodaeth ar strategaeth.

8. Archwiliad Meddygol

Cyfrifoldeb adran Gwasanaethau Plant yr Awdurdod Lleol yw trefnu'r Archwiliad Meddygol Amddiffyn Plant gyda'r Pediatregydd Ymgynghorol. NI DDYLID cyfeirio babanod a phlant at Feddygon Teulu er mwyn penderfynu a yw anaf yn un damweiniol ai peidio.

Os yw'r angen am **archwiliad meddygol** yn cael ei ystyried, rhaid i ymarferwyr ddilyn Gweithdrefnau Diogelu Cymru 2019.

Dylai unrhyw eglurhad dros yr anaf gael ei ystyried yn feirniadol yng nghyd-destun:

- **Natur a safle'r anaf**
- **Galluedd datblygiadol y babi**
- **Y teulu ac amgylchiadau cymdeithasol, gan gynnwys:**
 - Pryderon blaenorol ynglŷn â materion diogelu
 - Unrhyw anafiadau blaenorol
 - Marwolaeth plentyn nad oedd modd ei hegluro yn y teulu
 - Cymryd plant oddi wrth y rhiant
 - Enw'r plentyn ar y Gofrestr Amddiffyn Plant ar hyn o bryd
 - Hanes o gam-drin domestig
 - Rhieni'n camddefnyddio sylweddau a hynny'n effeithio ar ofal y plentyn
 - Rhieni â phroblemau iechyd meddwl a hynny'n effeithio ar ofal y plentyn
 - Rhieni ag anawsterau dysgu a hynny'n effeithio ar ofal y plentyn

SEFYLLFAOEDD SY'N ACHOSI PRYDER PENODOL

Mae'r sefyllfaoedd a ddylai achosi pryder penodol i weithwyr proffesiynol yn cynnwys:

- Oedi cyn dangos/rhoi gwybod am anaf;

- Rhieni/gofalwyr yn cydnabod eu bod yn defnyddio cosb gorfforol, gan nad yw unrhyw gosb yn dderbyniol i blant o'r oed hwn;
- Eglurhad rhieni/gofalwyr yn anghyson, neu heb roi eglurhad;
- Ffactorau teuluol cysylltiedig, megis camddefnyddio sylweddau, problemau iechyd meddwl a cham-drin domestig;
- Nodweddion cysylltiedig eraill sy'n achosi pryder – arwyddion o esgeulustod, er enghraifft dillad, hylendid a/neu faethiad gwael;
- Trin yn ddiofal;
- Anhawster i fwydo/llefain gormodol;
- Newid arwyddocaol mewn ymddygiad;
- Y babi'n ymddangos yn ochelgar neu'n wyliadwrus;
- Anafiadau'n digwydd dro ar ôl tro;
- Nifer o anafiadau yr un pryd.

Rhaid ystyried pawb sy'n byw yng nghartref y teulu fel rhan o'r asesiad.

9. Goruchwylio Rhieni/Gofalwyr ac Aelodau o'r Teulu

Os bydd y plentyn yn cael ei dderbyn i'r ysbyty, ac os credir bod angen gwneud trefniadau goruchwyliaeth ar gyfer y teulu/gofalwyr, rhaid i adran Gwasanaethau Plant yr Awdurdod Lleol wneud y trefniadau. Rhaid trafod y trefniadau hyn a rhannu gwybodaeth briodol gyda Rheolwr y Ward a/neu Uwch-reolwr Nyrsio a Thîm Diogelu'r Bwrdd Iechyd ynglŷn â phob agwedd ar y trefniadau goruchwyliaeth, gan gynnwys manylion y goruchwylwyr, a'r rhai sy'n cael eu goruchwylio, dyddiadau, amseroedd a manylion cysylltu'r gweithiwr cymdeithasol a enwyd ac unrhyw weithwyr cefnogol cysylltiedig.

10. Anaf Nad yw wedi Digwydd yn Ddamweiniol

Os caiff y pryderon eu cadarnhau, ac os credir bod risg i'r plentyn gael ei gam-drin, ei niweidio neu ei esgeuluso, cynhelir cyfarfod strategaeth i drafod y cynllun cychwynnol i ddiogelu'r plentyn. Gall yr Awdurdod Lleol gymryd camau i amddiffyn y plentyn ar unwaith, drwy brosesau cyfreithiol.

Os credir bod anaf nad yw'n un damweiniol wedi digwydd bydd angen i unrhyw ymchwiliad roi ystyriaeth ar unwaith i ddiogelwch a risgiau i blant eraill yn y cartref ac i aelodau o'r teulu.

Bydd angen cynnal Cynhadledd Amddiffyn Plant Gychwynnol cyn pen 15 diwrnod yn unol â Gweithdrefnau Diogelu Cymru 2019. Disgwylir y bydd yr adroddiad meddygol Amddiffyn Plant ar gael cyn y Gynhadledd Amddiffyn Plant. Dylid ystyried a oes

modd i'r Pediatregydd Ymgynghorol neu ei ddirprwy fod yn bresennol yn y gynhadledd, gan ddibynnu ar yr achos unigol. Dylai ymarferwyr allweddol eraill, gan gynnwys cynrychiolwyr o faes iechyd, fod yn bresennol yn y Gynhadledd Amddiffyn Plant bob amser.

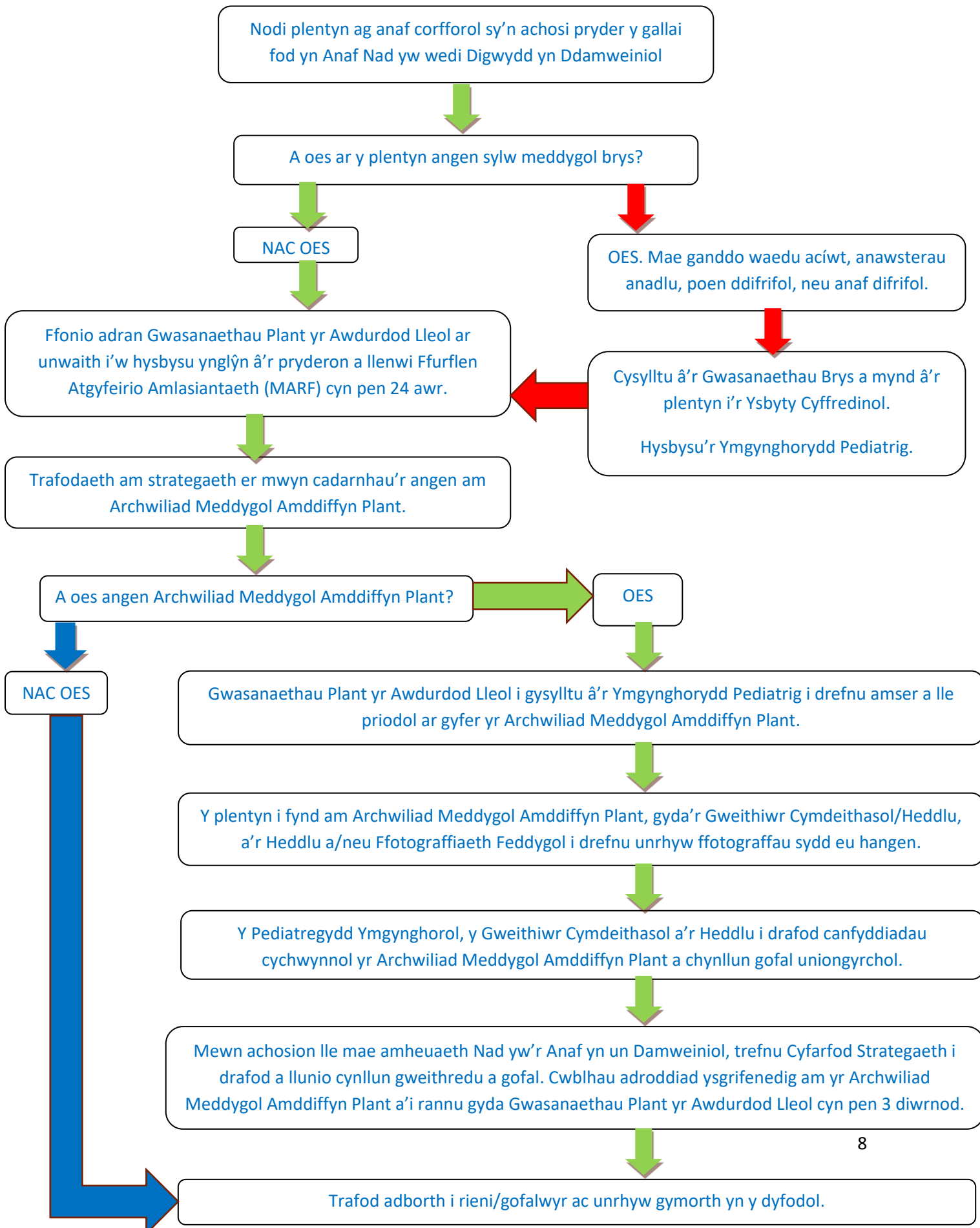
11. Anaf Damweiniol

Os na fydd y pryderon yn ymwneud â diogelu yn cael eu cadarnhau, ond ei bod yn bosibl bod gan y plant anghenion gofal a chymorth nad ydynt yn cael eu diwallu, mae ganddynt hawl i asesiad o anghenion gofal a chymorth dan Adran 21 o Ddeddf Gwasanaethau Cymdeithasol a Llesiant (Cymru) 2014.

12. Gwahaniaethau Proffesiynol

Os oes unrhyw anghytundeb rhwng ymarferwyr ynglŷn â diogelwch plentyn, ac nad oes modd datrys yr anghytundeb ar unwaith, rhaid uwchgyfeirio'r mater hwn mewn asiantaethau unigol a chael trafodaeth bellach rhwng yr uwch reolwyr yn unol â'r Protocol ar gyfer Datrys Gwahaniaethau Proffesiynol (Bwrdd Diogelu Rhanbarthol (CYSUR), 2018).

Atodiad 1. Y Broses Amlasiantaeth ar gyfer Rheoli Anaf sy'n Achosi Pryder y gallai fod yn Anaf Nad yw wedi Digwydd yn Ddamweiniol



Cyfeiriadau

Deddf Gwasanaethau Cymdeithasol a Llesiant (Cymru) 2014

Deddf Plant 1989

http://www.legislation.gov.uk/anaw/2014/4/contents_and_follow_the_Wales_Safeguarding_Procedures_2019

Gweithdrefnau Diogelu Cymru 2019

Bwrdd Diogelu Rhanbarthol Canolbarth a Gorllewin Cymru (CYSUR), Ffurflen Atgyfeirio Amlasiantaeth (MARF)

<https://www.cysur.cymru/polisiau-a-gweithdrefnau-rhanbarthol/>

Bwrdd Diogelu Rhanbarthol, Protocol Amlasiantaethol – Trothwy ar gyfer Ymholiadau Amddiffyn Plant o dan Adran 47 a wneir gan Wasanaethau Cymdeithasol a'r Heddlu ar y Cyd a chan Asiantaeth Unigol, 2018

<https://www.cysur.wales/media/sdtpxpxq/s-47-protocol-final-approved-250118.pdf>

Bwrdd Datblygu Rhanbarthol, Dogfen Trothwyau Rhanbarthol a Chymhwysra ar gyfer Cymorth: Y Cymorth lawn ar yr Adeg lawn (2017)

<https://www.cysur.wales/media/ozfbpqqk/cysur-regional-thresholds-eligibility-for-support-document-e.pdf>

Royal College of Paediatrics and Child Health: Child Protection Evidence

<https://www.rcpch.ac.uk/key-topics/child-protection/evidence-reviews>

Bwrdd Diogelu Rhanbarthol (CYSUR), Protocol ar gyfer Datrys Gwahaniaethau Proffesiynol, 2018

<https://www.cysur.cymru/media/jykg2sch/mawwsb-resolution-of-professional-differences-protocol-approved-190418-cym.pdf>

Safeguarding Children and Young People: Roles and Competences for Healthcare Staff. Pedwerydd argraffiad: Ionawr 2019