



# Canllawiau Rhanbarthol ar Gam-drin Rhieni gan Blant

**BWRDD DIOGELU CANOLBARTH A  
GORLLEWIN CYMRU**

Fersiwn	Dyddiad Adolygu	Perchennog	Dyddiad y cymeradwywyd gan y Bwrdd Gweithredol	Dyddiad Adolygu
V4		Bwrdd Diogelu Canolbarth a Gorllewin Cymru	25/01/2022	



Enw'r Polisi/Gweithdrefn/Canllawiau	Canllawiau Rhanbarthol ar Gam-drin Rhieni gan Blant
Cyfnod Ymgynghori	03/12/2021 - 07/01/2022
Dyddiad Cyhoeddi	
Dyddiad Adolygu	

### **Lledaenu/Gweithredu**

Gofynnir i asiantaethau ymgymryd â'r canlynol er mwyn sicrhau bod y Polisi/Gweithdrefn/Canllawiau hwn yn cael ei weithredu

Bwrdd Diogelu Canolbarth a Gorllewin Cymru (BDCGC)	<ul style="list-style-type: none"> <li>• Arddangos ar wefan BDCGC o fewn yr adran bolisi</li> <li>• Gyrru i Asiantaethau Partner i'w ledaenu</li> <li>• Lledaenu i arweinwyr hyfforddi asiantaethau partner i'w gynnwys o fewn hyfforddiant fel bo'n briodol</li> <li>• Diweddarau hyfforddiant perthnasol i adlewyrchu'r Polisi/gweithdrefn/canllawiau</li> </ul>
Holl Asiantaethau Partner	<ul style="list-style-type: none"> <li>• Lledaenu Polisi/Gweithdrefn/Canllawiau i holl Arweinwyr Gwasanaeth/Penaethiaid Gwasanaeth/ Arweinwyr Diogelu/ staff trwy sianeli cyfathrebu priodol e.e. LOGs</li> <li>• Gosod ar eu gwefannau eu hunain a chynnwys dolen i gysylltu gyda gwefan BDCGC <a href="https://www.cysur.wales/">https://www.cysur.wales/</a></li> <li>• Diweddarau Polisiâu a Gweithdrefnau mewnol i adlewyrchu'r Polisi/Gweithdrefn/Canllawiau fel y bo'n briodol.</li> <li>• Diweddarau hyfforddiant mewnol i adlewyrchu proses fel y bo'n briodol.</li> </ul>

### **Sicrwydd**

Gofynnir i asiantaethau ymgymryd â'r canlynol er mwyn rhoi sicrwydd i BDCGC o ran lledaenu a gweithredu'r polisi hwn:

<b>BDCGC</b>	<ul style="list-style-type: none"> <li>• Ceisio sicrwydd gan Asiantaethau Partner fod gweithredu wedi digwydd</li> </ul>
<b>Asiantaethau Partner</b>	<ul style="list-style-type: none"> <li>• Darparu sicrwydd i BDCGC fod y gweithredu uchod wedi'i gwblhau</li> </ul>

## **Cynnwys**

## **TUDALEN**

1. DATGANIAD	TUD 4
2. CYFLWYNIAD	TUD 5
3. DIFFINIAD O GAM-DRIN RHIENI GAN BLANT	TUD 6
4. EFFAITH CAM-DRIN RHIENI GAN BLANT	TUD 7
5. CYNNYDD MEWN ACHOSION O GAM-DRIN RHIENI GAN BLANT	TUD 8
6. YMATEB RHANBARTHOL	TUD 9
7. SIART LLIF CPA	TUD 12
8. YSTYRIAETHAU ALLWEDDOL	TUD 13
9. MYNEDIAD AT GYMORTH	TUD 15

### **ATODIAD 1: LLWYBR CYMORTH CANOLBARTH A GORLLEWIN Cymru**

TUD 16

### **ATODIAD 2:**

#### **ATODIAD 2 - CYNNIG RHANBARTHOL CANOLBARTH A GORLLEWIN CYMRU O GYMORTH AC YMYRRAETH BENODOL O GAM-DRIN RHIENI GAN BLANT**

TUD 19

### **ATODIAD 3:**

#### **PRAM (MODEL ASESU RISG PEGS)**

TUD 21

## 1. DATGANIAD

Mae Partneriaeth VAWDASV Canolbarth a Gorllewin Cymru wedi ymrwymo i ymateb yn effeithiol i gam-drin Rhieni gan Blant (CPA), gan gynnwys dioddefwyr a'r rhai sy'n dangos ymddygiad sy'n peri camdriniaeth. Bydd hyn yn cryfhau ein barn ymhellach bod camdriniaeth a thrais yn annerbyniol ac na fydd yn cael ei oddef.

Ategir y canllaw hwn gan ymrwymiad i egwyddorion diogelu plant, dyletswydd gofal i ddinasyddion Canolbarth a Gorllewin Cymru, cyfartaledd ac amrywiaeth a gwarchod oedolion sy'n agored i niwed. Bydd pawb sy'n profi neu'n cael eu heffeithio gan drais neu gamdriniaeth yn cael eu trin yn unol â'u hanghenion.

Mae pob math o drais a cham-drin yn annerbyniol ac mae unrhyw un sy'n profi trais yn erbyn menywod, cam-drin domestig a thrais rhywiol (VAWDSV) yn haeddu ymateb effeithiol ac amserol gan bob gwasanaeth cyhoeddus.

Rhaid darllen y canllawiau hyn ar y cyd â Pholisïau VAWDASV ac arferion Sefydliadau Partner Rhanbarthol, gan gynnwys y drafodaeth ddyddiol, Daily Discussion a phroses MARAC. Rhaid defnyddio'r canllawiau hefyd ochr yn ochr â Gweithdrefnau Diogelu Cymru (*Wales Safeguarding Procedures*) (2019).

## 2. CYFLWYNIAD

O fewn strategaeth Ranbarthol Canolbarth a Gorllewin Cymru, ein gweledigaeth yw i bob unigolyn fyw eu bywydau heb drais, camdriniaeth, esgeulustod a chamfanteisio ac i'w hawliau gael eu diogelu.

Mae'r strategaeth yn nodi ein dull rhanbarthol integredig fydd yn cyflawni gweledigaeth gyfunol i atal trais yn erbyn menywod, cam-drin domestig a thrais rhywiol, i wella iechyd a lles unigolion a theuluoedd yr effeithir arnynt gan gamdriniaeth, ac i ddwyn i gyfrif y rhai sy'n cyflawni camdriniaeth o'r fath.

Nod y canllawiau hyn yw darparu canllawiau a fydd yn gwella'r broses o nodi, ymateb ac, at hynny, gefnogi'r broses o integreiddio, datblygu a gweithredu cymorth ac ymyrraeth benodol i Blant i Rieni, yn gyson ledled y rhanbarth.

Gan gydnabod bod CPA yn fater ar draws yr ystod oed, mae'r canllawiau hyn yn gymwys i'r berthynas rhiant-plentyn, gan gynnwys cam-drin rhieni gan blant, personau ifanc a phlant sy'n oedolion. Mae rhwystrau i gael gafael ar gymorth yn berthnasol, waeth beth fo oedran y plentyn neu'r rhiant, gyda materion penodol yn cyfrannu at bob sefyllfa e.e. anabledd, capasiti a chyfrifoldebau gofalu.

Mae hyn oll yn unol â'r nod o sicrhau gostyngiad cynaliadwy mewn trais a cham-drin, gwella canlyniadau i bob unigolyn a theulu yr effeithir arnynt ac atal cam-drin o'r fath rhag digwydd yn y lle cyntaf.

Ei nod yw adeiladu ar y partneriaethau llwyddiannus presennol a chyfleoedd gweithio ar y cyd yn y rhanbarth, ac i godi ymwybyddiaeth pellach a chynorthwyo cymunedau lleol, unigolion, aelodau teuluoedd ac asiantaethau i ymateb yn gadarn i Gam-drin Rhieni gan Blant ledled canolbarth a gorllewin Cymru.

### **Amcanion**

Amcan y polisi hwn yw: -

- Ategu, dylanwadu a chyfrannu'n uniongyrchol at waith rhanbarthol allweddol yn yr ymateb i CPA
- Darparu canllawiau i gefnogi'r gwaith o adnabod ac ymateb yn effeithiol
- Cefnog ymarferwyr rhanbarth yn eu hymateb i CPA, yn gyson ac yn rhanbarthol
- Annog chwilfrydedd proffesiynol
- Sicrhau bod yr ymateb i CPA yn effeithiol ac yn gyfannol

### 3. DIFFINIOAD O GAM-DRIN RHIENI GAN BLANT

Ar hyn o bryd, nid oes diffiniad cyfreithiol o Gam-drin Rhieni gan Blant. Fodd bynnag mae'n cael ei gydnabod fwyfwy fel math o drais a cham-drin domestig ac, yn dibynnu ar oedran y plentyn, gall ddod o dan diffiniad swyddogol y Llywodraeth o drais a cham-drin domestig.

Mae cam-drin o fewn y teulu yn cynnwys CPA. Gellir galw CPA hefyd yn drais/cam-drin glasoed yn erbyn rhiant (APV/A) neu gam-drin rhiant. Gall cam-drin rhieni gan blant gynnwys plant o bob oed ac nid yw'n cynnwys trais corfforol yn unig. Os yw'r plentyn dros 16 oed, ystyrir bod CPA yn gam-drin domestig yn unol â'r diffiniad statudol. Mae'n bwysig cofio bod y math hwn o gam-drin, er y cyfeirir ato yn gyffredinol fel CPA, yn cynnwys cam-drin neiniau a theidiau neu frawd neu chwaer unrhyw un sydd a rôl fel rhiant megis gofalwyr a gwarcheidwaid.

Y diffiniad ar draws y Llywodraeth o drais a cham-drin domestig yw unrhyw ddigwyddiad neu batrwm o ddigwyddiadau o ymddygiad rheolaethol, cymhellol neu fygythiol, trais neu gamdriniaeth rhwng rhai dros 16 oed sydd yn, neu wedi bod yn bartneriaid agos neu'n aelodau o'r teulu waeth beth fo eu rhyw neu'u rhywioldeb. Gall hyn gwmpasu, ond nid yw yn gyfyngedig i gam-drin seicolegol, corfforol, rhywiol, ariannol ac emosiynol.

Er bod y diffiniad hwn yn berthnasol i'r rhai sy'n 16 oed neu hŷn, gall trais a cham-drin rhieni gan y glasoed (APVA) gynnwys plant o dan 16 oed.

Mae'r Swyddfa Gartref yn cydnabod trais a cham-drin Rhieni gan y glasoed (APVA), y gellir cyfeirio ato fel trais glasoed at riant (APV) 'trais glasoed yn y cartref' (AVITH), 'trais rhiant', 'trais plentyn at riant', 'trais plentyn i riant (CPV)', neu 'syndrom curo rhiant'.

Mae'n bwysig cydnabod bod CPA yn debygol o gynnwys patrwm o ymddygiad. Gall hyn gynnwys nifer o wahanol fathau o ymddygiad cam-drin, gan gynnwys difrod i eiddo, cam-drin emosiynol, cam-drin corfforol a cham-drin economaidd/ariannol.

Gall trais a cham-drin ddigwydd ar y cyd, neu ar wahân. Gall ymddygiad difriol gwmpasu, ond heb fod yn gyfyngedig i, iaith a bygythiadau i gywilyddio, bychanu rhiant, difrod i eiddo a dwyn oddi wrth riant ac ymddygiadau rhywiol uwch.

#### 4. EFFAITH CAM-DRIN RHIANT GAN BLENTYN

Cynhaliwyd yr astudiaeth fawr gyntaf o drais a cham-drin ymhlith rhieni yn y DU gan Brifysgol Rhydychen (gweler <http://apv.crim.ox.ac.uk/> ) rhwng 2010 a 2013.

Disgrifiodd yr ymarferwyr a'r rhieni a gafodd eu cyfweld y trais fel un a oedd yn aml yn cynnwys patrwm o weithredoedd ymosod, cam-drin a thrais dros gyfnod sylweddol o amser.

Yn ogystal ag ymosod yn gorfforol ar eu rhieni, dywedodd y rhai a gyfwelwyd fod eu plant wedi malu eiddo, cicio drysau nes eu bod yn dyllau, torri ffenestri, wedi taflu pethau ac wedi bygwth eu rhieni.

Roedd cam-drin geiriol ac ymddygiadau rheoli eraill hefyd yn gyffredin. Mae'r patrwm ymddygiad hwn yn creu amgylchedd lle mae rhiant yn byw mewn ofn o'i blentyn ac yn aml yn cyfyngu ar eu hymddygiad eu hunain er mwyn osgoi gwrthdaro, neu gyfyngu neu leihau'r trais.

Canfu'r astudiaeth hon nad oedd un esboniad ar gyfer y broblem. Disgrifiodd teuluoedd ystod o resymau fel yr oeddent hwy yn eu gweld oedd yn achosi'r APVA, gan gynnwys camddefnyddio sylweddau, problemau iechyd meddwl, anawsterau dysgu, neu hanes teuluol o drais domestig neu hunan-niweidio. Nid oedd gan rai teuluoedd unrhyw esboniad pam fod eu plentyn mor ymosodol tuag atynt, ar ôl magu plant eraill nad oedd yn arddangos ymddygiad o'r fath.

Mae CPA yn peri nifer o heriau i'r teuluoedd sy'n ei brofi a'r ymarferwyr sy'n dod ar ei draws yn eu gwaith gyda theuluoedd. Her sylfaenol sy'n sail i'r anawsterau hyn yw'r distawrwydd sy'n gysylltiedig â CPA.

Mae'r ymdeimlad o unigedd, stigma a chywilydd a deimlir gan deuluoedd sy'n profi'r math hwn o drais yn cael ei wneud yn waeth gan y diffyg cydnabyddiaeth a pholisi swyddogol, a'r diffyg ymwybyddiaeth o CPA o fewn cymdeithas.

Mae CPA yn gymhleth, a gall y ffiniau rhwng 'dioddefwr' a 'chyflawnwr' fod yn aneglur. Mae'r trais yn aml (ond nid bob amser) o fewn cyd-destun problemau teuluol eraill sy'n bodoli'n barod.

Gall hyn waethygu pan fo problemau fel capasiti, anabledd, neu gyfrifoldebau gofalu. Os yw'r dioddefwyr yn bobl hŷn, yna mae cyfrannau uchel o adroddiadau lle mae'r cam-drin yn dod oddi wrth blentyn neu wyrion.

## 5. MYNYCHDER

Mae'n bwysig cydnabod bod achosion o CPA a adroddwyd i'r heddlu a gwasanaethau statudol yn debygol o gynrychioli canran fach yn unig o ddigwyddiadau go iawn ac mae'n bur debyg bod lefelau go iawn yn debygol o fod yn llawer iawn uwch.

Mae'n anodd pennu mynychder. Gyda diffyg ymchwil penodol mewn perthynas â CPA a'r data ledled y byd yn brin. O'r ymchwil prin sydd ar gael, awgrymir bod hyd at 3% o boblogaeth y DU yn profi CPA.

Fel gyda thrais domestig, mae cam-drin rhieni gan blant yn cael ei rywioli gyda'r rhan fwyaf o'r achosion yn cael eu cyflawni gan feibion yn erbyn eu mamau, er bod dynion a bechgyn yn ddiodefwr hefyd.

Mae data SaveLives wedi dangos, ymhlith pobl ifanc sy'n defnyddio gwasanaethau sy'n achosi niwed i aelodau o'r teulu, mai trais corfforol oedd y math mwyaf cyffredin o gamdriniaeth, gyda 57% o bobl ifanc yn achosi niwed corfforol a bod bron i chwarter (24%) yn dangos ymddygiad eiddgeddus ac ymddygiad sy'n rheoli.

Mae rhai ystadegau diweddar a gasglwyd mewn perthynas â CPA yn cynnwys;

- Cynnydd o 95% o ran adrodd i'r Heddlu'r Met rhwng 2012 a 2016.
- Cofnododd Parent-Line 22,537 o alwadau dros gyfnod o ddwy flynedd yn adrodd bod plant wedi bod yn dreisgar tuag at rieni.
- Cynnydd o 70% mewn digwyddiadau yn ystod y cyfnod clo cyntaf yn 2020
- Yn ôl Adoption UK, bydd 65% o deuluoedd sy'n mabwysiadu yn profi CPA

Ar draws pob ffurf o VAWDASV nid yw'r achosion yn cael eu hadrodd bob amser, ac mae rhieni, efallai yn ddealladwy yn gyndyn o ddatgelu neu adrodd am drais neu gam-drin gan eu plentyn tuag atynt. Mae rhieni yn adrodd teimladau o unigrwydd, euogrwydd a chywilydd o ganlyniad i'w plentyn yn eu cam-drin, yn ofni y gall eu sgiliau rhianta gael eu cwestiynu, ac y byddant yn cael eu beio, ac yn peidio â chael eu credu bod y trais yn digwydd, pan fyddant yn datgelu'r trais yn eu herbyn.

Mae llawer o'r rhieni yn poeni na fyddai erlid yn cael ei gymryd o ddifri, neu os cânt eu cymryd o ddifri, y byddant yn cael eu dwyn i gyfrif ac y gellir tynnu eu plentyn oddi arnynt a/neu eu troseddoli.



## 6. YMATEB RHANBARTHOL

Fel rhanbarth, rydym wedi adnabod yr angen i wella arferion ynghylch CPA yn rhanbarthol. Rydym wedi gweithio gyda Chymorth Twf Addysgol i Rieni (Parent Educational Growth Support), (PEGS), i gefnogi hyn ac i lywio ein dull Rhanbarthol.

Sefydlwyd PEGS yn 2019 mewn ymateb i'r diffyg cefnogaeth ar gyfer rhieni oedd yn profi CPA, a gweithwyr proffesiynol sy'n gweithio gyda theuluoedd lle mae CPA wedi cael ei adnabod neu'n cael ei amau.

Wedi'i sefydlu gan 'arbenigwyr yn ôl profiad', bwriad PEGS yw codi ymwybyddiaeth a rhoi llwyfan i leisiau dioddefwyr camdriniaeth sy'n anweledig. Mae dwy brif elfen i'w gwaith: cefnogi rheini a hyfforddi pobl broffesiynol.

Er y gallai fod yn ofynnol i ymarferwyr ymateb i un digwyddiad CPA, mae'n bwysig meithrin dealltwriaeth o batrwm ymddygiad y tu ôl i'r digwyddiad a hanes y berthynas rhwng y person ifanc a'r rhiant.

Mae hefyd yn bwysig deall y patrwm ymddygiad yn yr uned deuluol; gall fod brodyr a chwiorydd yn cael eu cam-drin neu'n gyfrifol am gam-drin. Gall fod hanes o drais domestig, neu drais domestig ar hyn o bryd rhwng rhieni'r person ifanc.

Yn rhanbarthol, mae angen i ni annog ac arfer chwilfrydedd proffesiynol wrth ymateb i achosion o CPA. Mae arfer y chwilfrydedd proffesiynol yn trosglwyddo i'r capasiti a sgiliau cyfathrebu'r ymarferwyr wrth archwilio a deall beth sy'n digwydd o fewn teulu, yn hytrach na gwneud rhagdybiaethau neu dderbyn pethau fel yr ymddangosant ar yr wyneb. Yn ein hymateb, mae angen i ni sicrhau bod y ffocws ar yr angen, y llais a "phrofiad byw" y person neu'r teulu dan sylw.

Mae'n bwysig cydnabod yr effaith y gall CPA ei gael ar y rhiant a'r plentyn fel ei gilydd. Lle bo cefnogaeth yn cael ei chynnig/darparu, rhaid iddi fod yn gyfannol o ran cydnabod cefnogaeth/ymyriadau dioddefwr camdriniaeth a'r unigolyn sy'n cyflawni'r ymddygiad.

Fel rhanbarth rydym wedi ymrwymo i edrych ar gyd-destun ehangach CPA, yn arbennig lle mae'r person sy'n 'cyflawni' yr ymddygiadau yn blentyn o safbwynt cyfreithiol. Rydym wedi ymrwymo i ddeall yr hyn y gallai'r ymddygiadau hyn ei ddweud am anghenion y plentyn ac arwydd o beth, mewn gwirionedd, yw ei ymddygiad.

Yn aml, mae'n anodd arsylwi neu osod label 'cyflawnwr' a 'dioddefwr' CPA, ac mae pryderon ynghylch troseddoli person ifanc am eu hymddygiad, a'r effaith negyddol y gall hyn ei chael ar eu cyfleoedd bywyd yn y dyfodol.

Dylai ymarferwyr geisio osgoi defnyddio termau fel 'cyflawnwr', yn enwedig wrth weithio ar achosion lle mae'r person sy'n cyflawni ymddygiad o gam-drin yn blentyn neu'n berson ifanc (CYP). Gall ieithwedd o'r fath fod yn niweidiol i allu'r person ifanc i ymgysylltu â'r ffordd y maent yn ystyried eu hunain. Gall hefyd fod yn niweidiol i ymgysylltiad y rhieni sy'n cael eu cam-drin, gan ei bod yn debygol nad ydynt ychwaith yn dymuno am i'w plant gael eu cyfeirio fel 'cyflawnwyr'.

Dylai gweithwyr proffesiynol sy'n gweithio gyda phlant a phobl ifanc a rhieni geisio nodi ffactorau risg cynnar a chydweithio gyda'r teulu i ddarparu cymorth cynnar i osgoi sefyllfaoedd o argyfwng.

Mae ystyriaethau i'r uchod hefyd yn bwysig iawn wrth weithio gyda dioddefwyr hŷn. Ni chaiff y person nodi neu ymwneud â'r term 'cyflawnwr' a 'dioddefwr' a gall hyn achosi iddynt ymddieithrio gyda chymorth neu ymyrraeth.

Mae ymchwil wedi tynnu sylw at y ffaith bod neiniau a theidiau sy'n cyflawni rôl rhiant, naill ai drwy drefniadau teuluol ffurfiol neu anffurfiol, yn darparu gofal i blant gyda graddfeydd uwch o anghenion dysgu ychwanegol, a thrawma, ond yn aml heb fawr ddim hyfforddiant, cymorth emosiynol neu arian (Selwyn and Nandy, 2012).<sup>1</sup>

Mae cymorth i geisio ymddygiad ac ymgysylltu yn aml yn cael ei ysgogi drwy geisio cael cefnogaeth i'r wyrion. Gall dioddefwyr hŷn leihau neu esgusodi ymddygiad yr wyrion drwy ymdrechion i wneud yn iawn am ymddieithriad oddi wrth rieni. (Dewis Choice, 2021).

Yn yr un modd, gall rhieni hŷn sy'n ddiodesfwyr, sy'n rhoi cymorth i blant sy'n oedolion sy'n camddefnyddio sylweddau, ag anghenion iechyd corfforol neu feddyliol, sy'n ddigartrefedd neu â phroblemau ariannol gael eu hysgogi gan awydd i gynnig cymorth a chefnogaeth i'r oedolyn o blentyn, wrth gydnabod bod risg uwch iddyn nhw eu hunain a/neu aelodau eraill o'r teulu (Dewis Choice 2021). Gall rhieni fod â phlentyn hŷn gydag anawsterau dysgu/ymddygiad, a allai effeithio.

O fewn Cam-drin Domestig a Thrais Rhywiol, mae'n bwysig bod person yn cymryd cyfrifoldeb am ei ymddygiad. Mae'n hanfodol nodi, fodd bynnag, fod angen i'r dull a ddefnyddir ddigwydd yn ôl pob achos yn unigol, gan ystyried oedran, cam datblygiadol ac anghenion yr unigolyn sy'n arddangos ymddygiad o gam-drin.

Mae'n bwysig cydnabod efallai na fydd person ifanc yn adnabod ei ymddygiad fel camdriniaeth, a gallai hyn rwystro eu hymgysylltiad gyda gwasanaethau. Dylid cynnig cymorth i blant a phobl ifanc yn seiliedig ar eu hanghenion unigol, gydag amrywiaeth o ymyriadau fel bod pob plentyn a pherson ifanc yn cael mynediad i'r cymorth arbenigol y maent ei angen, gan osgoi troseddoli diangen. Mae angen i weithwyr proffesiynol fod yn ymwybodol o'r berthynas a'r hanes rhwng y rhiant a'r person ifanc.

---

<sup>1</sup> Selwyn, J. and Nandy, S. (2012). Kinship care in the UK: using census data to estimate the extent of formal and informal care by relatives. *Child & Family Social Work*, [online] 19(1), pp.44–54. Available at: <https://research-information.bris.ac.uk/en/publications/kinship-care-in-the-uk-using-census-data-to-estimate-the-extent-o> [Accessed 2 Sep. 2021].

Er bod angen bod yn ofalus wrth ddefnyddio gwarediadau y tu allan i'r llys yng nghyd-destun achosion CPA, dylid ystyried gwarediadau y tu allan i'r llys neu ymateb diogelu cofleidiol ochr yn ochr ag ymateb cyfiawnder troseddol gan fod y rhan fwyaf o rieni'n dymuno adeiladu a chynnal y berthynas rhwng rhieni a phlant ac nad ydynt am i'w plentyn fod yn droseddwr.

Mae hyn yn golygu na fydd ymatebion trais a cham-drin domestig nodweddiadol sy'n dwyn cyflawnwyr i gyfrif bob amser yn briodol. Mae ymarferwyr yn tynnu sylw at yr angen am ymatebion wedi'u teilwra i CPA yn hytrach na dibynnu ar raglenni rhianta generig a hefyd yn nodi'r angen i symud oddi wrth y pwyslais ar gyfrifoldeb rhieni a phwyntio bys bai.

Gall CPA fod ag oblygiadau difrifol a hyd yn oed angheuol, ac mae angen i ymatebwyr fod yn ymwybodol o'r risg a achosir gan y math hwn o gam-drin domestig, a chymryd camu priodol i ddiogelu'r rhai sydd mewn perygl. Mae'n bwysig bod person ifanc sy'n ymddwyn trwy gam-drin y rhiant neu aelod o'r teulu yn derbyn ymatebiad diogelu.

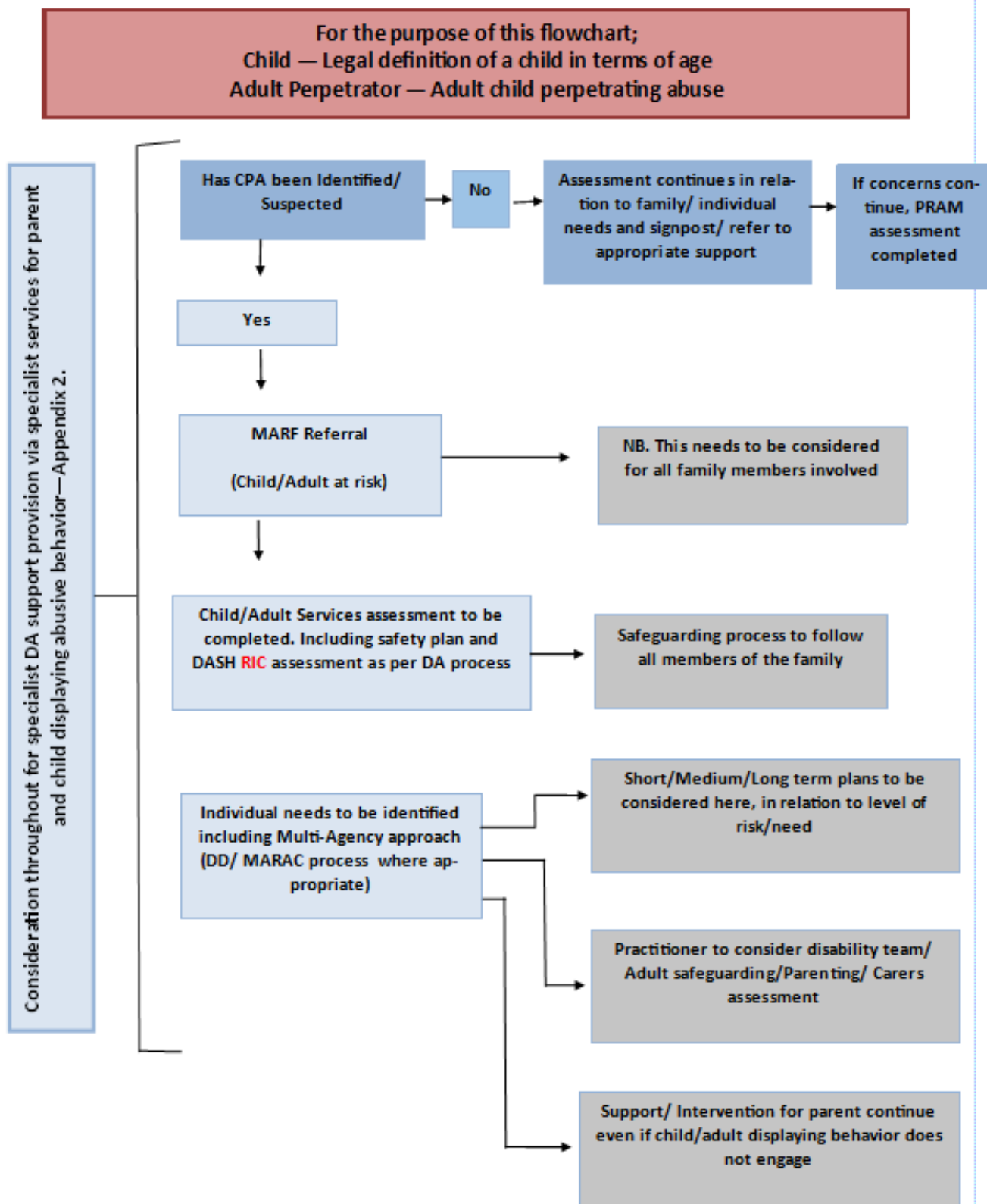
Dylai ymatebwyr ddefnyddio eu disgresiwn a'u barn broffesiynol wrth ymdrin ag achosion CPA, gan weithio gyda'r rhiant i adnabod yr ymateb priodol.

Dylai'r rhiant-ddioddefwr hefyd gael ymateb a chymorth priodol i gam-drin domestig. Mae rhieni'n adrodd am deimladau o unigrwydd, euogrwydd a chywilydd ynghylch camdriniaeth eu plentyn ohonynt, ac yn ofni y gall eu sgiliau rhianta gael eu amau ac y byddant yn cael eu beio, neu wynebu anghrediniaeth o blith y rhai fydd yn dod i wybod am y trais.

Mae'r siart isod yn darparu canllawiau ar ymateb i CPA. Nid yw'n gynhwysfawr a dylid ymdrin ag ef â hyblygrwydd yn ôl rolau, sefydliadau a pholisïau cefnogi.

7.

**CPA Flowchart**



## **8. YSTYRIAETHAU ALLWEDDOL**

### **Amodau mechnïaeth**

Wrth ystyried amodau mechnïaeth, mae'n hollbwysig bod ystyriaeth yn cael ei rhoi i agwedd diogelwch y rhai sy'n byw yn y cyfeiriad mechnïaeth. Mae angen ei sefydlu os yw'n rhoi unrhyw un mewn perygl drwy ddefnyddio'r cyfeiriad cartref fel y cyfeiriad mechnïaeth.

### **Oedran yr unigolyn sy'n arddangos ymddygiad cam-drin.**

Os o dan 16 oed, yna bydd angen ymateb diogelu yn unol ag argymhellion y Llywodraeth.

Os yn 16 oed neu hŷn, dylai cydweithwyr ystyried ai diogelu yw'r ymateb mwyaf priodol, yn seiliedig ar yr achos unigol.

Dylid rhoi ystyriaeth bob amser i drafodaethau MARAC a diogelu ar y cyd lle bo amheuaeth neu CPA wedi ei nodi.

### **Rolau Gofalu/ cyfrifoldebau o fewn y berthynas**

Gall dioddefwr hŷn fod yn darparu gofal ar gyfer wyrion neu blentyn sy'n oedolyn, er enghraifft gyda salwch corfforol neu feddyliol, camddefnyddio sylweddau, digartrefedd neu anawsterau ariannol. Efallai fod ganddynt blentyn hŷn gydag anawsterau dysgu/anawsterau ymddygiad sy'n eu heffeithio. I'r gwrthwyneb, gall dioddefwr hŷn fod yn ddibynnol ar wyrion neu blentyn sy'n oedolyn am ofal a chymorth. Gall fod sefyllfaoedd lle ceir cyd-ddibyniaeth yn ogystal.

Gall mwy o anghenion am ofal a chymorth roi person hŷn mewn sefyllfa o ddibyniaeth ar wŷr/es neu blentyn sy'n oedolyn, gan symud y dymuniad pŵer yn y berthynas, lleihau annibyniaeth ac ymreolaeth, a chreu cyfleoedd newydd ar gyfer cam-drin. Gellir priodoli arwyddion o gam-drin dioddefwyr hŷn ag anghenion gofal a chymorth ar gam wrth i iechyd a symudedd corfforol ddirywio. Gall plant sy'n oedolion hefyd ddefnyddio eu rôl ofalu i guddio camdriniaeth, er enghraifft drwy greu unigedd eithafol, bod gyda'r person hŷn drwy'r amser, gorliwio anghenion gofal a phortreadu eu hunain yn anhepgor i'r rhiant hŷn.

### **Materion yn ymwneud ag anabledd a capasiti**

#### **Capasiti –**

Mae Deddf Gallu Meddyliol (MCA) 2005 (Cymru a Lloegr) yn diffinio ac yn diogelu hawliau oedolion yr asesiwr eu bod yn brin o alluoedd. Mae egwyddor gyntaf yr MCA

yn datgan bod yn rhaid tybio bod gan berson gapasiti llawn bob amser oni phroffir fel arall. Penderfynir ar gapasiti yn ôl penderfyniad a gall person fod â chapasiti i wneud rhai penderfyniadau, er enghraifft, pryd maent yn codi, neu beth maent yn ei fwyta, ond â diffyg capasiti i wneud penderfyniadau cymhleth, er enghraifft, rheoli cyllid.

Er bod nifer o resymau pam y gellir barnu bod gan berson ddiffyg capasiti o dan yr MCA, bydd cyfran sylweddol ohonynt yn cael diagnosis o ddementia. Ar hyn o bryd, mae hyd at 850,000 o bobl yn y DU yn byw gyda dementia. Er mai prin yw'r data ar nifer yr achosion o ddementia a cham-drin domestig a'u cydfodolaeth, mae ymchwil yn awgrymu bod person â dementia'r un mor debygol o brofi cam-drin domestig â pherson heb ddementia ac mae rhywfaint o ymchwil yn awgrymu y gallai nifer yr achosion fod yn uwch. Gall person gyda dementia hefyd brofi'r un ystod o ddifrifoldeb o bob math o gam-drin domestig, ymddygiad corfforol, seicolegol, rhywiol, emosiynol, economaidd a gorfodi a rheoli, ond gall y cam-drin effeithio arnynt mewn ffyrdd unigryw (Dewis Choice, 2021).

Wrth i ddementia fynd yn ei flaen, gall gallu unigolyn i ddiogelu ei hun a rheoli ei risgiau ei hun gael ei effeithio gan allu meddyliol sy'n dirywio. Efallai na fydd y person bellach yn adnabod yr arwyddion bod cam-drin yn gwaethygu ac yn methu â defnyddio strategaethau sydd wedi gweithio yn y gorffennol, megis symud eu hunain i le diogel a cheisio cymorth. Gall person gyda dementia hefyd golli'r gallu i ddeall a gwneud penderfyniadau am lefel y risg y mae'r person yn ei hwynebu gan y person sy'n eu cam-drin.(Dewis Choice, 2021).

O dan yr MCA, gall camdriniaeth a gyflawnir gan blant sy'n oedolion sy'n darparu gofal, fod ag Atwrneiaeth neu ddirprwy a bennir gan lys i riant sydd heb y capasiti fod yn destun erlyniad am gam-drin neu esgeulustod. (Williams, J., Wydall, S., Clarke, A. H. 2013.<sup>2</sup>

## **Trefniadau tai**

Mae'n werth nodi nad yw tai priodol ar gael mewn achosion o CPA bob amser. Mewn achosion pan fydd hyn yn digwydd, mae'n bwysig bod asiantaethau'n sicrhau bod diogelu digonol ar waith a bod y cynlluniau cywir yn cael ei rhoi mewn lle.

Mewn achosion o CPA, gall adnabod opsiynau cartrefu ac atebion priodol fod yn gymhleth dros ben.

---

<sup>2</sup> Protecting older victims of abuse who lack capacity: the role of the Independent Mental Capacity Advocate, *Elder Law Journal*, 3(2): 167-174. ( yn trafod cyd-ddibyniaeth)  
Clarke, A., Williams, J., Wydall, S. (2016), Access to Justice for Victims/Survivors of Elder Abuse: A Qualitative Study, *Social Policy & Society*, 15 (2): 207-220. DOI:10.1017/S1474746415000202 (discussing capacity)

Os yw'r plentyn dan 18 oed, yna o dan Adran 17 Deddf Plant 1989, mae'n ofynnol i'r awdurdod lleol letya'r plentyn os na allant breswyllo gyda phersonau â Chyfrifoldeb Rhiant mwyach.

Os yw'r person sy'n dangos yr ymddygiad o gam-drin dros 16 oed, dylid parhau i weithredu'r dull tai yn yr un modd ag IPA (Cam-drin Partner Agos).

Bydd Gorchmynion Meddiannu a Gorchmynion nad sy'n Ymyrraeth yn gymwys yma, fodd bynnag, ni fydd pob rhiant yn dymuno cael y gorchmynion amddiffynnol hyn.

### **Brodyr a chwirydd a'r teulu ehangach**

Gall unigolion sy'n arddangos ymddygiad CPA fod yn dreisgar neu'n cam-drin eu brodyr a'u chwirydd a/neu deulu ehangach.

Pan fydd CPA yn cael ei nodi neu ei amau, dylid ystyried diogelwch pob aelod agos o'r teulu gan weithredu yn ôl yr ymatebion a geir.

Mae'n hanfodol i ni beidio anwybyddu neu ddiystyru'r effaith a'r perygl i frodyr a chwirydd ac aelodau eraill o'r teulu wrth ymateb i CPA.

### **8. Mynediad at wasanaethau cefnogi**

Dylech gyfeirio at Ddogfen Llwybr Rhanbarthol i Gefnogi MWW (Atodiad 1) a Chynnig Rhanbarthol Canolbarth a Gorllewin Cymru o gymorth ac ymyriad penodol i Rieni sy'n cael eu Cam-drin gan Blant (Atodiad 2)

## ATODIAD 1 – LLWYBR CYMORTH CANOLBARTH A GORLLEWIN CYMRU

*D.S.- Os oes angen sylw/presenoldeb yr heddlu neu sylw meddygol ar frys, ffoniwch 999*

*Ymholiadau'r heddlu, ffoniwch: 101*

# Llwybr Cymorth VAWDASV Canolbarth a Gorllewin Cymru

Mae'r Llwybr Rhanbarthol hwn i Gymorth wedi'i gynllunio mewn partneriaeth â Darparwyr Arbenigol VAWDASV ledled y rhanbarth, i helpu i sicrhau cysondeb a pharhad argaeledd gwasanaeth a hygyrchedd i ddinasyddion rhanbarth Canolbarth a Gorllewin Cymru.

Mae'r Llwybr yn cydnabod yn y lle cyntaf y rhwystrau i ddarparu gwasanaethau oherwydd Covid -19 neu bandemig y Coronafeirws. Bwriedir i'r ddogfen nodi llwybr clir at gymorth a chyngor VAWDASV i ddinasyddion a gweithwyr proffesiynol sy'n byw ac yn gweithio yn y rhanbarth.

Mae'n bwysig cydnabod bod yr holl Ddarparwyr Gwasanaethau Arbenigol yn parhau i weithredu, er bod yr adnoddau wedi'u lleihau / wedi'u cyfyngu. Mae'r rhan fwyaf o'r gwasanaethau yn cael eu darparu drwy weithio o bell; fodd bynnag, bydd pob asiantaeth yn ymateb i atgyfeiriadau drwy'r llwybrau atgyfeirio arferol.

### **Mynediad at Gymorth**

O ran mynediad at gymorth, mae'r llwybr at wasanaethau yn parhau'n gyson trwy'r **Llinell Gymorth Byw Heb Ofn ar 0808 8010800** – Mae'r llinell gymorth ar gael i ferched, dynion, a phobl ifanc sy'n profi unrhyw ffurf o Drais Domestig neu Drais Rhywiol (DA/SV).

Bydd **Llinell Gymorth Byw Heb Ofn** yn cynnig cyngor a chanllawiau ar unwaith cyn atgyfeirio at Ddarparwr Cefnogi Arbenigol yn lleol.

Darparwyr Gwasanaethau Arbenigol yng Nghanolbarth a Gorllewin Cymru

<b>Gwasanaethau gyda ffocws ar y Goroeswr a'r Dioddefwr</b>				
<b>Awdurdod Lleol</b>	<b>Darparwr (wyr) a Rhaglenni</b>	<b>Arbenigedd</b>	<b>Rhif Cyswllt</b>	<b>Llinell Gymorth am Ddim</b>



				<b>a ddarperir gan Byw Heb Ofn</b>
Gwasanaeth Rhanbarthol	IDVA Service-Hafan Cymru a Phobl	Cam-drin Domestig Risg Uchel	Sir Gaerfyrddin a Powys- 01267 221194 Sir Penfro a Ceredigion - 01646 698820.	Oes
Gwasanaeth Rhanbarthol	<i>New Pathways</i>	Trais Rhywiol	Ceredigion: 01970 610124  Sir Gaerfyrddin: 01267 235464  Powys: 01267 226166  SARC Allan o Oriau (Pob ardal) 07423 437020	Oes
Gwasanaeth Cenedlaethol	BAWSO	VAWDASV BAME	0800 731 8147 (Llinell gymorth 24 awr)	
Powys	Canolfan Argyfwng Teulu Trefaldwyn ( <i>Montgomery Family Crisis Centre</i> )	Cam-drin Domestig	01686 629114	Oes
	Calan DVS	Cam-drin Domestig	01874 625146	Oes
Ceredigion	Gwasanaeth Cam-drin Domestig Gorllewin Cymru ( <i>West Wales Domestic Abuse Service</i> )	Cam-drin Domestig	01970 625585 a/neu 01239 615385	Oes
Sir Gaerfyrddin	DAS Caerfyrddin	Cam-drin Domestig	01267238410/234725	Oes
	Trothwy DAS	Cam-drin Domestig	01554 752422	Oes
	Calan DVS	Cam-drin Domestig	01269 597474	Oes

	Dewis <i>Choice</i>	Cam-drin Domestig i bobl 60+	Cyfeirio drwy asiantaeth statudol e.e. diogelu, yr heddlu, iechyd	Nag oes
Sir Penfro	Pobl	Cam-drin Domestig	01646 698820	Oes
	Hafan Cymru	Cam-drin Domestig – Lloches yn Unig	0808 80 10 800	Oes
<b>Ymyraethau wedi'u hanelu at unigolion sy'n arddangos ymddygiadau treisgar</b>				
Ar draws y Dalgyllch	Trothwy DAS <i>Threshold</i> Rhaglen <i>Choices</i>	Troseddwyr Cam-drin Domestig	<a href="mailto:enquiries@threshold-das.org.uk">enquiries@threshold- das.org.uk</a> 01554 752422	Nag oes
	Lloches Trais yn y Cartref Calan MFCC Hwb Ymyrraeth	Troseddwyr Cam-drin Domestig	<a href="mailto:gbranch@calandvs.org.uk">gbranch@calandvs.org.uk</a> 01639 794448  <a href="mailto:admin@familycrisis.co.uk">admin@familycrisis.co.uk</a> 01686 629114	Nag oes
	Seicoleg Fforensig y DU ( <i>Forensic Psychology UK</i> ) a Trothwy DAS <i>Threshold</i>	Unigolion sy'n arddangos ymddygiadau stelcian	Ceir mynediad i'r gwasanaeth trwy Heddlu Dyfed Powys	Nag oes

## ATODIAD 2 - CYNNIG RHANBARTHOL CANOLBARTH A GORLLEWIN CYMRU O GYMORTH AC YMYRRAETH BENODOL O GAM-DRIN RHIENI GAN BLANT

Datblygwyd y ddogfen hon ar gyfer y rhanbarth i gefnogi'r ymateb yng nghanolbarth a gorllewin Cymru i Rieni sy'n cael eu cam-drin gan Blant.






Bwriad y ddogfen yw symleiddio mynediad i gymorth CPA penodol ac ymyrraeth ledled y rhanbarth.



Dylid darllen y ddogfen hon ar y cyd â dogfen Cefnogaeth Llwybr Rhanbarthol VAWDAS, gan fod pob darparwr a amlinellir yn y ddogfen honno yn gallu darparu cymorth penodol VAWDASV mwy penodol a lleol yn unol â'r Strategaeth Rhanbarth.

Hoffem nodi hefyd fod y ddogfen hon yn fyw, ac y bydd yn parhau i esblygu gyda datblygiad gwaith penodol CPA ledled canolbarth a gorllewin Cymru.

Rydym hefyd yn gweithio gyda PEGS sy'n sefydliad CPA Cenedlaethol sy'n cynnig cyngor, canllawiau a chefnogaeth i rieni a gweithwyr proffesiynol sy'n profi neu sy'n gweithio gyda CPA.

[hello@pegssupport.com](mailto:hello@pegssupport.com)

Ardal Awdurdod Lleol	Rhaglen/ Ymyriadau	Sefydliadau	Atgyfeirio POC
Sir Penfro	Break4Change (yn ogystal ag opsiynau darpariaeth unigol amgen)	Tîm TAF Sir Penfro	<a href="https://www.pembrokeshire.gov.uk/childrens-services/team-around-the-family">https://www.pembrokeshire.gov.uk/childrens-services/team-around-the-family</a>  TAF Referral Form CURRENT MASTER S
	Prosiect CYP	Hafan Cymru	 -Children-Referral-Form CYPHAFAN.docx
Sir Gaerfyrddin	Future Proof	Trothwy DAS	<a href="https://threshold-das.org.uk/project-y/">https://threshold-das.org.uk/project-y/</a>
Ceredigion	Break4Change  CPV grŵp cefnogi rhieni ar-lein  Ar Trac	DAS Gorllewin Cymru	 ar_trac_westwales_welsh.pdf   b4c leaflet english.pdf
	Break4Change (yn ogystal â darparu opsiynau)	TîmTAF Ceredigion	 v2 TAF Request for Service eng CM 20.0 01545 572649

	cyflenwi unigol amgen)		
Powys	<p>Break4 Change</p> <p>CPV grŵp cefnogi rhieni ar-lein</p> <p>.</p> <p>(Sylwer: yn darparu opsiynau cyflenwi amgen unigol)</p> <p>Ar Trac</p>	Calan DVS	<p> ar_trac_break4change_npt_powys_cym_04.pdf</p> <p> ar_trac_break4change_npt_powys.pdf</p>

### **ATODIAD 3 – PRAM (MODEL ASESU RISG PEGS)**

Cofiwch fod y PRAM er mwyn helpu i nodi a oes amheuaeth bod cam-drin plentyn i riant (CPA) yn digwydd yn y cartref teuluol. Mae'r ddogfen yn gryno'n bwrpasol ac yn canolbwyntio ar adnabod, y math o ymddygiadau camdriniol ac amllder digwyddiadau. Gellir casglu unrhyw wybodaeth arall yn ystod / ar ôl trafodaeth ddiogelu broffesiynol.

#### **Ydy'r rhiant/gofalwr/gwarcheidwad mewn ofn? Os mai'r ateb yw:**

- Ydy, drwy'r amser – byddai hyn yn dangos bod CPA yn digwydd yn y cartref.
- Weithiau – byddai hyn yn dangos, heb gefnogaeth/ymyrraeth, fod posibilrwydd uchel y bydd y sefyllfa yn troi'n CPA (mae rhywfaint o risg eisoes gyda'r ymateb weithiau, felly ewch ymlaen fel pe bai CPA yn cael ei amau).
- Nac ydy, byth – er nad yw'r ymddygiadau a brofir yn iawn, er mwyn i CPA gael ei amau neu ei adnabod, mae'r rhiant/gofalwr/gwarcheidwad yn ofni'r plentyn / person ifanc neu ei ymateb. Os nac ydy yw'r ymateb, llenwch y PRAM o hyd oherwydd efallai nad yw'r rhiant yn ymwybodol ei hun o CPA.

#### **Mathau o ymddygiadau**

Dyma'r mathau mwyaf cyffredin o ymddygiadau cam-drin o fewn teuluoedd lle mae CPA wedi'i nodi neu lle mae amheuaeth. Trwy gael opsiynau dyddiol, wythnosol a misol, gall y canlyniad fapio syniad o brofiadau a lefel risg y teulu hwnnw yn gyflym ac yn effeithiol.

#### **Cynnydd mewn ymddygiadau**

Erbyn i riant ddod atoch am help, mae'n debygol ei fod wedi bod yn profi CPA am gyfnodau hir cyn gwneud y datgeliad cychwynnol hwnnw.

- Os yw'r ymddygiad wedi bod yn digwydd ers llai na dau fis, yna mae atgyfeiriad i ddiogelu o dan yr ymateb diogelu yn briodol.
- Os yw'r ymddygiad wedi bod yn digwydd ers dau i chwe mis a bod y teulu'n cael ei adael heb unrhyw gefnogaeth, mae'n debygol y bydd yn gwaethygu ymhellach. Yma gellid amau CPA, a'r ymateb sydd ei angen yw ymateb diogelu ar gyfer CPA fel risg ganolig.
- Os yw'r ymddygiad wedi bod yn digwydd ers chwe mis neu fwy a'i bod yn debygol y bydd yr ymddygiadau'n gwaethygu, ymatebwch fel angen diogelu ar gyfer pob aelod o'r cartref gan fod CPA wedi'i nodi fel risg ganolig/uchel.