



Llywodraeth Cymru
Welsh Government

www.cymru.gov.uk

Amddiffyn Plant yng Nghymru

Canllawiau ar Drefniadau ar gyfer Adolygiadau
Ymarfer Plant Amlasiantaethol



Dylid cyfeirio ymholiadau am y ddogfen hon at:

Rebecca Powell
Tîm Diogelu
Llywodraeth Cymru
Ail lawr
Parc Cathays
Caerdydd
CF10 3NQ

Ebost: Rebecca.powell2@wales.gsi.gov.uk



Argraffwyd ar bapur wedi'i ailgylchu

ISBN argraffu 978 0 7504 8015 4

ISBN digidol 978 0 7504 8014 7

© Hawlfraint y Goron 2012

WG16543

Rhagair



Mae cam-drin ac esgeuluso plant mewn unrhyw fodd yn gwbl annerbyniol, ac rwy'n benderfynol o wneud fy ngorau glas i ddiogelu plant yng Nghymru. Pan fydd camdriniaeth yn digwydd, fodd bynnag, mae'n hanfodol bod system effeithiol ar waith i adolygu'r hyn sydd wedi digwydd a dysgu o'r profiad er mwyn gallu gwella ein trefniadau rhyngasiantaethol ar gyfer amddiffyn plant.

Am y rheswm hwnnw rwy'n falch iawn ein bod ni yng Nghymru wedi datblygu'r fframwaith adolygiadau ymarfer plant, sy'n fframwaith arloesol, i wella'r diwylliant o ddysgu o achosion amddiffyn plant. Bydd Byrddau Lleol Diogelu Plant yng Nghymru, sydd wedi ymwneud llawer â'r gwaith o ddatblygu a gweithredu'r fframwaith newydd, yn gorfod defnyddio'r adnodd diogelu newydd hwn o 1 Ionawr 2013 ymlaen.

Cyflwynais ddatganiad i Gynulliad Cenedlaethol Cymru ym mis Chwefror 2011 a oedd yn nodi fy mwriad i sefydlu'r fframwaith newydd, addas i'w ddiben, ar gyfer adolygiadau ymarfer plant yng Nghymru yn lle'r weithdrefn adolygiadau achosion difrifol.

Mae'r broses newydd hon yn deillio o adroddiad Arolygiaeth Gofal a Gwasanaethau Cymdeithasol Cymru a gyhoeddwyd ym mis Hydref 2009 – *Gwella ymarfer ar gyfer amddiffyn plant yng Nghymru: Golwg ar rôl adolygiadau achosion difrifol*. Roedd y gwaith hwn yn allweddol i'r sefyllfa yr ydym ynddi heddiw, a daeth i'r casgliad bod angen gweithredu er mwyn cael gweithdrefn newydd yn lle'r broses adolygiadau achosion difrifol a oedd wedi mynd yn aneffeithiol o safbwynt gwella ymarfer a gwaith rhyngasiantaethol.

Elfen allweddol ar y fframwaith newydd yw'r ffaith y ceir gwahanol fathau o adolygiadau – a elwir yn adolygiadau 'cryno' ac 'estynedig' – yn dibynnu ar amgylchiadau'r plentyn dan sylw. Nid cofnodi hanes trasig y plentyn fydd prif swyddogaeth yr adolygiadau. Yn hytrach, bydd adolygiadau ymarfer plant yn adnodd dysgu effeithiol ar gyfer Byrddau Lleol Diogelu Plant lle mae'n bwysicach ystyried sut y bu asiantaethau'n cydweithio â'i gilydd. Erbyn hyn rhaid i adroddiadau fod yn gryno a rhaid iddynt ganolbwyntio ar wella ymarfer.

Caiff y prosesau adolygu ffurfiol eu hategu gan fforymau proffesiynol amlasiantaethol. Bydd y fforymau hyn yn hollbwysig o ran gwella ymarfer, a byddant yn galluogi ymarferwyr i fyfyrion ynghylch achosion – nid yn unig pan fydd pethau wedi mynd o chwith – mewn amgylchedd lle ceir digon o wybodaeth a chefnogaeth. Rhaid i ni sicrhau bod dysgu o ymarfer yn agwedd sylfaenol ar weithgarwch ymarferwyr rheng flaen o ddydd i ddydd.

Llywodraeth Cymru sydd wedi arwain y gwaith hwn. Fodd bynnag, ni fyddai wedi bod yn bosibl cyflawni'r gwaith heb ymrwymiad ac ymroddiad llawer o ymarferwyr rheng flaen sydd wedi bod yn barod i gyfrannu o'u hamser a'u harbenigedd trwy'r cyfnod datblygu. Bu'r fframwaith yn destun ymgynghoriad cyhoeddus a ddechreuodd ym

mis Ionawr 2012, ac roedd yn cynnwys dau weithdy i ymarferwyr yn Abertawe a Chonwy yr oedd llawer o bobl yn bresennol ynddynt.

Yn ogystal, gyda chymorth tri Bwrdd Lleol Diogelu Plant – a hoffwn ddiolch i Fyrddau Lleol Diogelu Plant Pen-y-bont ar Ogwr, Rhondda Cynon Taf a Chonwy a Sir Ddinbych am eu cymorth amhrisiadwy – mae'r fframwaith eisoes wedi'i roi ar brawf mewn cyd-destun ymarferol ac mae'r canlyniadau wedi cyfrannu at y canllawiau terfynol hyn.

Hoffwn hefyd roi teyrnged i Wendy Rose, Cymrawd Ymchwil Anrhydeddus yn Ysgol y Gwyddorau Cymdeithasol ym Mhrifysgol Caerdydd, am ei holl waith caled a'i hymroddiad. Mae wedi cydweithio'n agos â'm swyddogion ers sawl blwyddyn ac mae ei brwdfrydedd, ei dyfeisgarwch a'i hymroddiad wedi bod yn allweddol o safbwynt cyflwyno'r canllawiau hyn a'r fframwaith adolygiadau ymarfer plant ehangach.

Yn anffodus, rhaid i ni gydnabod bod pobl weithiau'n trin plant mewn modd sy'n deilwng o gerydd ym marn gweddill y gymdeithas, ac yn aml bydd achosion o'r fath yn arwain at ganlyniadau trasig. Fodd bynnag, rhaid i ni gydnabod bod llawer iawn o blant ar draws Cymru yn cael eu hamddiffyn bob dydd gan weithwyr proffesiynol rheng flaen. Mae'r gweithwyr proffesiynol hynny'n gweithio'n galed, mewn amgylchiadau anodd yn aml, ac nid ydynt yn cael y gydnabyddiaeth a'r diolch y maent yn eu haeddu.

Fodd bynnag rhaid i ni fod yn agored, yn onest ac yn dryloyw pan fydd pethau'n mynd o chwith, a dysgu'r gwersi. Rwy'n hyderus bod y fframwaith adolygiadau ymarfer plant yn galluogi'r broses honno i fynd rhagddi mewn amgylchedd cefnogol a chadarnhaol a fydd yn cyfrannu at welliannau o ran ymarfer ac yn helpu i atal camdriniaeth yn y dyfodol.



Gwenda Thomas AC
Y Dirprwy Weinidog Plant a Gwasanaethau Cymdeithasol

Ionawr 2013

Cynnwys

1.	Rhagarweiniad	1
2.	Yr egwyddorion sy'n sail i'r trefniadau newydd	3
3.	Y fframwaith dysgu ac adolygu	5
4.	Fforymau proffesiynol amlasiantaethol	11
5.	Adolygiadau ymarfer plant cryno	15
6.	Adolygiadau ymarfer plant estynedig	25
7.	Defnyddio'r broses adolygiadau ymarfer plant yng nghyswllt camdriniaeth yn y gorffennol	33
	Atodiad 1: Templedi	35
	1. Argymhelliad yr Is-grŵp Adolygiadau i Gadeirydd Bwrdd Lleol Diogelu Plant	35
	2. Bwrdd Lleol Diogelu Plant - Adroddiad Adolygiad Ymarfer Plant	44
	3. Llinell amser gryno	49
	Atodiad 2: Cylch gorchwyl – enghraifft	51
	Atodiad 3: Cynnal adolygiad mewn achos o gamdriniaeth gyfundrefnol neu luosog yn y gorffennol	53

1. Rhagarweiniad

1.1. Mae'r canllawiau hyn yn nodi trefniadau newydd ar gyfer adolygiadau ymarfer plant amlasiantaethol mewn amgylchiadau digwyddiad o bwys lle gwyddys neu lle amheuir bod achos o gam-drin neu esgeuluso plentyn wedi digwydd. Caiff adrannau 1-6 y canllawiau hyn eu cyhoeddi dan adran 34 o *Ddeddf Plant 2004*. Caiff y meini prawf ar gyfer adolygiadau ymarfer plant eu hegluro yn *Rheoliadau Byrddau Lleol ar gyfer Diogelu Plant (Cymru) (Diwygio) 2012* (<http://www.legislation.gov.uk/wsi/2012/1712/contents/made/welsh>). Daw'r trefniadau newydd i rym ar 1 Ionawr 2013.

1.2. Mae'r canllawiau hyn yn disodli *Pennod 10: Adolygu Achosion Difrifol yn Diogelu Plant: Gweithio gyda'n Gilydd o dan Ddeddf Plant 2004*¹. Dylid defnyddio'r canllawiau hyn ar y cyd â'r penodau eraill sydd yn y ddogfen *Gweithio gyda'n Gilydd*. Maes o law, bydd y ddogfen honno'n cael ei hadolygu a'i diwygio i adlewyrchu'r fframwaith deddfwriaethol newydd ar gyfer diogelu ac amddiffyn plant sydd ym *Mil Gwasanaethau Cymdeithasol a Lles (Cymru)*.

1.3. Mae'r canllawiau wedi'u hanelu at bob Bwrdd Lleol Diogelu Plant a'u hasiantaethau partner. Diben cyffredinol diwygio'r system adolygu yw hybu diwylliant cadarnhaol o ddysgu ac adolygu ym maes trefniadau amddiffyn plant amlasiantaethol mewn ardaloedd lleol, sy'n gyfrifoldeb a ysgwyddir gan Fyrddau Lleol Diogelu Plant a'u hasiantaethau partner. I gyflawni hynny mae'r canllawiau yn gosod sylfaen ar gyfer cyd-ddysgu gan weithwyr proffesiynol o wahanol asiantaethau ac, mewn amgylchiadau lle mae angen cynnal adolygiad mwy ffurfiol pan fydd achosion o gam-drin neu esgeuluso wedi arwain at ddigwyddiadau difrifol, ceir system newydd o adolygiadau ymarfer plant amlasiantaethol cryno ac estynedig. Disgwylir i ganlyniadau'r newidiadau hyn greu cyfleoedd dysgu newydd a all hybu gwelliant parhaus ym maes ymarfer amddiffyn plant rhyngasiantaethol.

1.4. Mae gan y fframwaith newydd nifer o nodweddion pwysig sy'n golygu ei fod yn wahanol i'r system flaenorol o adolygiadau achosion difrifol:

- mae'n cynnwys asiantaethau, staff a theuluoedd sy'n ymdrechu ar y cyd i fyfyrion ynghylch yr hyn sydd wedi digwydd a dysgu ohono er mwyn gwella ymarfer yn y dyfodol, gan ganolbwyntio ar atebolrwydd yn hytrach nag euogrwydd;
- mae ganddo'r potensial i ddatblygu ymarfer amlasiantaethol mwy cymwys a hyderus yn y tymor hir, lle bydd gan staff well dealltwriaeth o sylfaen wybodaeth a safbwynt y gwahanol weithwyr proffesiynol y maent yn cydweithio â hwy;
- mae'n cryfhau atebolrwydd rheolwyr i gymryd cyfrifoldeb am y cyd-destun a'r diwylliant y mae eu staff yn gweithio ynddynt a sicrhau eu bod yn cael y cymorth a'r adnoddau y mae arnynt eu hangen;
- mae'n cydnabod yr effaith y mae amgylchiadau trasig achosion lle mae plant yn marw neu'n cael niwed difrifol yn annamweiniol yn ei chael ar

¹ Llywodraeth Cynulliad Cymru (2006) *Diogelu Plant: Gweithio gyda'n Gilydd o dan Ddeddf Plant 2004*. Caerdydd: Llywodraeth Cynulliad Cymru.

deuluoedd a staff, ac mae'n darparu cyfleoedd i adolygu digwyddiadau difrifol mewn diwylliant sy'n deg ac yn gyfiawn;

- mae'n mabwysiadu dull mwy syml, hyblyg a chymesur o adolygu achosion a dysgu o achosion y mae'n anorfod eu bod yn gymhleth;
- mae'n caniatáu defnydd mwy adeiladol a phriodol o adnoddau na'r system flaenorol, ac mae'n gweithio i amserlenni tynnach;
- mae'n manteisio ar yr hyn a ddysgwyd o brosesau adolygu cysylltiedig eraill, ac mae'n sicrhau bod y fframwaith yn fwy cydnaws â gwahanol systemau adolygu;
- mae'n canolbwyntio ar feysydd dysgu allweddol a nodwyd drwy'r broses adolygu, sy'n arwain at argymhellion a champau gweithredu perthnasol i wella ymarfer yn y dyfodol, a gofnodir mewn adroddiadau dienw a gyhoeddir gan Fyrddau Lleol Diogelu Plant.

1.5. Mae'r canllawiau yn cynnwys yr atodiadau canlynol:

- Mae Atodiad 1 yn cynnwys set o dempledi i helpu i symleiddio gwaith cyfathrebu ac adrodd yn ôl yn ystod proses adolygiad ymarfer plant.
- Mae Atodiad 2 yn cynnwys enghraifft o gylch gorchwyl adolygiad ymarfer plant.
- Mae Atodiad 3 yn datblygu'r canllawiau ymarfer sydd yn adran 7 ac yn dangos sut y gall Byrddau Lleol Diogelu Plant ddefnyddio'r broses adolygu newydd i sicrhau bod gwell ymarfer a gwell systemau ar waith mewn amgylchiadau sy'n gysylltiedig â chamdriniaeth gyfundrefnol a lluosog yn y gorffennol.

1.6. Mae set o adnoddau a deunyddiau hyfforddi sy'n ategu'r trefniadau ar gyfer adolygiadau ymarfer plant yn cyd-fynd â'r canllawiau, ac maent ar gael ar wefan Llywodraeth Cymru.

<http://cymru.gov.uk/topics/childrenyoungpeople/publications/safeguard12/?lang=cy>

1.7. Wrth iddynt gael eu datblygu, mae'r trefniadau newydd wedi bod yn destun trafodaethau, gwaith ymgynghori, adborth a phrofion helaeth trwy gyfrwng gweithdai i randdeiliaid a chynlluniau peilot o adolygiadau ymarfer plant gan lawer o Fyrddau Lleol Diogelu Plant. Mae'r prosesau hyn i gyd wedi gwneud cyfraniad amhrisiadwy i'r gwaith o ddatblygu manylion y canllawiau.

2. Yr egwyddorion sy'n sail i'r trefniadau newydd

2.1. Caiff y fframwaith newydd ei ategu gan set o egwyddorion i gynnig arweiniad i Fyrddau Lleol Diogelu Plant, eu hasiantaethau partner a phartneriaid cymunedol eraill ynghylch eu cyfrifoldebau i ddysgu, adolygu a gwella polisi ac ymarfer amddiffyn plant yn lleol. Mae'r egwyddorion canlynol wedi chwarae rôl bwysig o ran llywio'r modd y cafodd y trefniadau newydd ar gyfer adolygiadau ymarfer plant amlasiantaethol eu cynllunio a'u datblygu:

- mae gweithwyr proffesiynol ym mhob gwasanaeth sy'n gweithio gyda phlant a theuluoedd yn yr ardal leol yn cael y cymorth y mae arnynt ei angen er mwyn iddynt allu ymgymryd yn hyderus ac yn gymwys â'r gwaith cymhleth ac anodd o amddiffyn plant;
- teimlir bod diwylliannau sefydliadol, a'r prosesau sy'n ategu'r diwylliannau hynny, yn deg ac yn gyfiawn, ac maent yn hybu trefniadau rheoli ac amgylcheddau gwaith cefnogol i weithwyr proffesiynol;
- mae diwylliant dysgu cyffredin cadarnhaol yn ofyniad angenrheidiol ar gyfer sicrhau ymarfer amlasiantaethol effeithiol;
- caiff diwylliant o dryloywder ei greu:
 - sy'n darparu cyfleoedd rheolaidd i fynd i'r afael â chydweithredu ac ymarfer amlasiantaethol a gwaith dysgu, myfyrio a datblygu amlasiantaethol;
 - sy'n cynnwys prosesau ar gyfer dysgu ac adolygu sy'n hyblyg a chymesur ac y mae'n bosibl i weithwyr proffesiynol a'r cyhoedd eu herio;
 - sy'n ymgysylltu â phlant a theuluoedd mewn achosion unigol ac sy'n ystyried eu dymuniadau a'u barn;
 - sy'n darparu atebolrwydd a sicrwydd i blant, teuluoedd a'r cyhoedd yn ehangach;
 - sy'n nodi'n brydlon yr angen am newidiadau systemig neu broffesiynol ac sy'n sicrhau y caiff camau gweithredu amserol eu cymryd;
 - sy'n mynd ati ar lefel amlasiantaethol yn lleol, yn rhanbarthol ac yn genedlaethol i rannu a lledaenu gwybodaeth neu wersi newydd a ddysgwyd.
- mae'r gwaith o ddysgu, adolygu a gwella polisi ac ymarfer amddiffyn plant amlasiantaethol yn lleol yn cael ei archwilio a'i werthuso i weld pa mor effeithiol ydyw.

2.2. Mae'r egwyddorion sy'n sail i'r fframwaith newydd yn cyd-fynd ag Erthyglau'r *Confensiwn ar Hawliau'r Plentyn*², a gellir gweld eu bod yn cael eu hadlewyrchu mewn modd tebyg yn yr offerynnau statudol a'r canllawiau sydd gan gyrrff perthnasol eraill ar gyfer eu systemau hwy o adolygiadau, ymchwiliadau a thribiwnlysoedd³.

² Confensiwn y Cenhedloedd Unedig ar Hawliau'r Plentyn, a gadarnhawyd gan y Cenhedloedd Unedig ar 20 Tachwedd 1989.

³ Er enghraifft, Rheolau Gweithdrefn Tribiwnlys (yr Uwch Dribiwnlys) 2008, adran 2; Jordan v DU (2003) EHRR 2 – 'safonau gofynnol' ar gyfer ymchwiliad dan erthygl 2.

3. Y fframwaith dysgu ac adolygu

3.1. Mae'r fframwaith dysgu ac adolygu wedi'i ddatblygu gyda'r bwriad y bydd Byrddau Lleol Diogelu Plant a'u hasiantaethau partner yn darparu amgylchedd lle gall ymarferwyr a'u hasiantaethau ddysgu o'u gwaith achos eu hunain a gwaith achos pobl eraill ac o ffynonellau megis archwiliadau, gwaith ymchwil ac arolygiadau. Mae'r fframwaith, y mae'r egwyddorion yn adran 2 yn sail iddo, yn cynnwys sylfaen ar gyfer dysgu trwy fforymau proffesiynol amlasiantaethol. Os oes angen i'r Bwrdd Lleol Diogelu Plant gynnal adolygiad mwy ffurfiol, caiff y meini prawf eu nodi'n glir mewn rheoliadau ar gyfer sefydlu adolygiadau ymarfer plant amlasiantaethol sydd naill ai'n gryno neu'n estynedig.

3.2. Yn fyr, mae'r fframwaith yn cynnwys nifer o wahanol rannau sy'n perthyn i'w gilydd, fel y nodir yn *Rheoliadau Byrddau Lleol ar gyfer Diogelu Plant (Cymru) (Diwygio) 2012*. Caiff manylion ynghylch fforymau proffesiynol amlasiantaethol ac adolygiadau ymarfer plant cryno ac estynedig eu hegluro'n fanylach yn adrannau dilynol y canllawiau hyn.

- **Fforymau proffesiynol amlasiantaethol:** Dyma raglen barhaus gan Fwrdd Lleol Diogelu Plant ar gyfer dysgu ar y cyd, sy'n cynnwys digwyddiadau amlbroffesiynol a hwylusir i ymarferwyr a rheolwyr. Diben pennaf y rhaglen yw archwilio ymarfer sy'n gysylltiedig ag achosion a darparu cyfle i ymgynghori, goruchwyllo a myfyrio, a rhannu canfyddiadau o archwiliadau, arolygiadau ac adolygiadau amddiffyn plant er mwyn gwella gwybodaeth ac ymarfer yn lleol a llywio blaenoriaethau'r Bwrdd yn y dyfodol o safbwynt archwilio a hyfforddi.
- **Adolygiadau cryno:** Rhaid i Fwrdd gynnal adolygiad ymarfer plant cryno yn unrhyw un o'r achosion canlynol yn ardal y Bwrdd lle gwyddys neu lle amheuir bod achos o gam-drin neu esgeuluso plentyn wedi digwydd a lle mae'r plentyn -
 - wedi marw; neu
 - wedi cael anaf a allai beryglu ei fywyd; neu
 - wedi dioddef nam difrifol a pharhaol i'w iechyd neu'i ddatblygiad;
acnad oedd y plentyn ar y gofrestr amddiffyn plant nac yn blentyn a oedd yn derbyn gofal ar unrhyw ddyddiad yn ystod y 6 mis cyn –
 - dyddiad y digwyddiad y cyfeirir ato uchod; neu
 - y dyddiad y nododd awdurdod lleol neu bartner perthnasol⁴ fod plentyn wedi dioddef nam difrifol a pharhaol i'w iechyd a'i ddatblygiad.
- Diben adolygiad yw nodi'r hyn sydd i'w ddysgu ar gyfer ymarfer yn y dyfodol, ac mae'n cynnwys ymarferwyr, rheolwyr ac uwch-swyddogion yn

⁴ Ystyr awdurdod lleol neu bartner perthnasol yw person neu gorff y cyfeirir ato yn adran 28 o *Ddeddf Plant 2004* neu gorff a gaiff ei grybwyll yn adran 175 o *Ddeddf Addysg 2002* fel y nodir yn y Rheoliadau newydd.

y broses o archwilio manylion a chyd-destun gwaith asiantaethau gyda phlentyn a theulu. Bwriedir i ganlyniad adolygiad arwain at waith dysgu proffesiynol a sefydliadol a hybu gwelliant mewn ymarfer amddiffyn plant rh yngasiantaethol yn y dyfodol.

- Mae adolygiad cryno'n cynnwys llawer o weithgareddau cysylltiedig a gaiff eu disgrifio isod, ac maent i gyd yn cyfrannu at gywirdeb y broses ac at yr hyn y gellir ei ddysgu o'r achos a gaiff ei adolygu.
- Caiff yr adolygiad ei reoli gan *Banel Adolygu*, a chaiff adolygydd ei benodi i weithio gyda'r *Panel*. Bydd yr adolygiad yn ymgysylltu'n uniongyrchol â'r plentyn ac aelodau'r teulu, yn unol â'u dymuniad ac fel y bo'n briodol, er mwyn i'w safbwyntiau gael eu cynnwys, a bydd yn ymwneud ag ymarferwyr a'u rheolwyr sydd wedi bod yn gweithio gyda'r plentyn a'r teulu. Mae digwyddiad dysgu a gaiff ei gynllunio a'i hwyluso ac sy'n canolbwyntio ar ymarferwyr yn elfen allweddol ar yr adolygiad. Cynhelir y digwyddiad gan adolygydd, sy'n annibynnol ar reolwyr yr achos, er mwyn archwilio ymarfer cyfredol sy'n gysylltiedig ag achosion ar sail llinell amser gyfyngedig a chan ddefnyddio dull gweithredu sy'n seiliedig ar systemau.
- Caiff copi drafft dienw o adroddiad adolygiad ymarfer plant a chynllun gweithredu amlinellol eu llunio a'u cyflwyno i'r Bwrdd Lleol Diogelu Plant. Bydd aelodau'r Bwrdd Lleol Diogelu Plant yn ystyried ac yn herio casgliadau'r adolygiad ac yn cyfrannu atynt, a byddant yn nodi'r goblygiadau strategol ar gyfer gwella ymarfer a systemau, y dylid eu cynnwys yn y cynllun gweithredu.
- Caiff yr adroddiad terfynol ei gymeradwyo gan y Bwrdd Lleol Diogelu Plant, ei gyflwyno i Lywodraeth Cymru ac yna'i gyhoeddi gan y Bwrdd Lleol Diogelu Plant. Caiff y broses ei chwblhau cyn gynted ag y bo modd ond cyn pen chwe mis fan bellaf ar ôl y dyddiad y cafodd yr achos ei gyfeirio gan y Bwrdd at yr *Is-grŵp Adolygiadau*.
- Caiff fersiwn derfynol y cynllun gweithredu ei llunio cyn pen pedair wythnos ar ôl cael yr adroddiad terfynol, a chaiff y cynllun ei gymeradwyo gan y Bwrdd Lleol Diogelu Plant a'i gyflwyno i Lywodraeth Cymru. Caiff y broses o roi'r cynllun gweithredu ar waith ei hadolygu'n rheolaidd, ac adroddir wrth y Bwrdd ynghylch cynnydd.
- Dylai cynlluniau gweithredu arwain at welliannau mewn ymarfer amddiffyn plant, a bydd angen i'r Bwrdd sicrhau y caiff y cynlluniau eu harchwilio'n ofalus i weld a yw camau gweithredu'n cael eu cyflawni a pha effaith y maent yn ei chael, a gweld a ydynt yn gwneud gwahaniaeth.
- **Adolygiadau estynedig:** Rhaid i Fwrdd gynnal adolygiad ymarfer plant estynedig yn unrhyw un o'r achosion canlynol yn ardal y Bwrdd lle gwyddys neu lle amheuir bod achos o gam-drin neu esgeuluso plentyn wedi digwydd a lle mae'r plentyn -
 - wedi marw; neu
 - wedi cael anaf a allai beryglu ei fywyd; neu
 - wedi dioddef nam difrifol a pharhaol i'w iechyd neu'i ddatblygiad;
ac

roedd y plentyn ar y gofrestr amddiffyn plant a/neu roedd yn blentyn a oedd yn derbyn gofal (gan gynnwys plentyn dan 18 oed a oedd wedi gadael gofal⁵) ar unrhyw ddyddiad yn ystod y 6 mis cyn –

- dyddiad y digwyddiad y cyfeirir ato uchod; neu
 - y dyddiad y nododd awdurdod lleol neu bartner perthnasol⁶ fod plentyn wedi dioddef nam difrifol a pharhaol i'w iechyd a'i ddatblygiad.
- Mae'r adolygiad yn dilyn yr un broses a'r un amserlen ag adolygiad cryno, gan ymgysylltu'n uniongyrchol â phlant a theuluoedd i'r graddau y maent yn dymuno ac i'r graddau y mae hynny'n briodol, a bydd yn ymwneud ag ymarferwyr, rheolwyr ac uwch-swyddogion drwy gydol y broses. Ceir lefel ychwanegol o graffu ar waith yr asiantaethau statudol a'r cynllun(iau) statudol a oedd ar waith ar gyfer y plentyn neu'r person ifanc.
 - Cynhelir yr adolygiad gan ddau adolygydd a fydd yn cydweithio'n agos â'i gilydd ac a benodir gan y *Panel Adolygu*. Byddant yn gyfrifol am archwilio'r modd y cafodd dyletswyddau statudol pob asiantaeth berthnasol eu cyflawni, ac am adrodd ynghylch hynny wrth y *Panel Adolygu* a'r Bwrdd Lleol Diogelu Plant.
 - Caiff adroddiad adolygiad ymarfer plant dienw ei ystyried a'i gymeradwyo gan y Bwrdd Lleol Diogelu Plant, ei gyflwyno i Lywodraeth Cymru ac yna'i gyhoeddi gan y Bwrdd Lleol Diogelu Plant. Caiff y broses ei chwblhau cyn gynted ag y bo modd ond cyn pen chwe mis fan bellaf ar ôl y dyddiad y cafodd yr achos ei gyfeirio gan y Bwrdd at yr *Is-grŵp Adolygiadau*.
 - Caiff fersiwn derfynol y cynllun gweithredu ei lunio cyn pen pedair wythnos ar ôl cael yr adroddiad terfynol, a chaiff y cynllun ei gymeradwyo gan y Bwrdd Lleol Diogelu Plant a'i gyflwyno i Lywodraeth Cymru. Caiff y broses o roi'r cynllun gweithredu ar waith ei hadolygu'n rheolaidd, ac adroddir wrth y Bwrdd ynghylch cynnydd.
 - Dylai cynlluniau gweithredu arwain at welliannau mewn ymarfer amddiffyn plant, a bydd angen i'r Bwrdd sicrhau y caiff y cynlluniau eu harchwilio'n ofalus i weld a yw'r camau gweithredu'n cael eu cyflawni a pha effaith y maent yn ei chael, a gweld a ydynt yn gwneud gwahaniaeth.

⁵ Y diffiniad o *blentyn sydd wedi gadael gofal* a geir yn adran 23A(2) o *Ddeddf Plant 1989*; adran 19B(2) Atodlen 2 o'r y *Ddeddf honno a Rheoliad 4 o Reoliadau Plant (Ymadael â Gofal) (Cymru) 2001* (O.S. 2189/2001(Cy.151)).

⁶ Ystyr awdurdod lleol neu bartner perthnasol yw person neu gorff y cyfeirir ato yn adran 28 o *Ddeddf Plant 2004* neu gorff a gaiff ei grybwyll yn adran 175 o *Ddeddf Addysg 2002* fel y nodir yn y Rheoliadau newydd.

Y goblygiadau ar gyfer Byrddau Lleol Diogelu Plant

3.3. Mae sicrhau gwelliant mewn polisi, systemau ac ymarfer diogelu yn un o elfennau craidd busnes Byrddau Lleol Diogelu Plant. Mae'r Byrddau yn gyfrifol am:

- sefydlu adolygiadau ymarfer plant a sicrhau y cânt eu rheoli'n effeithiol;
- cyfrannu i'r adolygiadau a darparu her broffesiynol;
- nodi goblygiadau strategol ar gyfer gwella systemau ac ymarfer mewn asiantaethau unigol neu ar sail ryngasiantaethol;
- cymeradwyo'r adroddiad a'r cynllun gweithredu terfynol pan fydd adolygiad wedi'i gwblhau;
- cyhoeddi adroddiad yr adolygiad ymarfer plant;
- gweithredu ac archwilio newidiadau mewn polisi, systemau ac ymarfer lleol i weld pa wahaniaeth y maent wedi'i wneud.

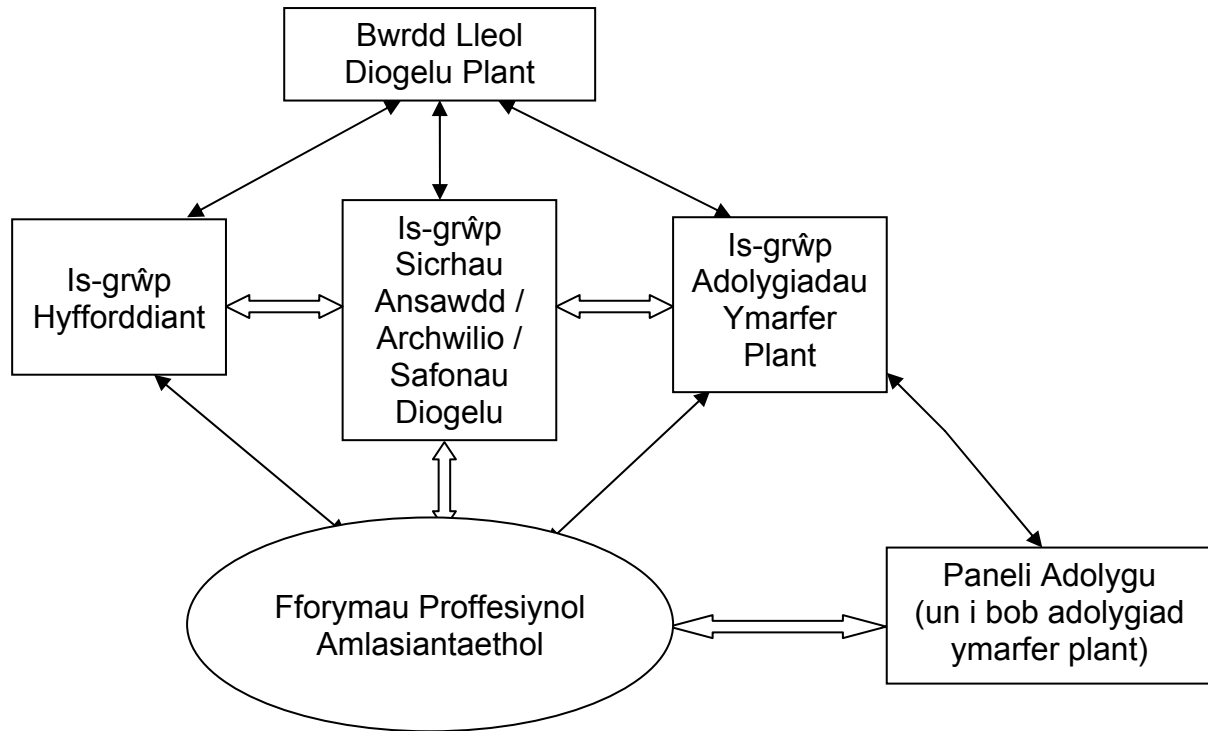
3.4. Er mwyn cyflawni'r cyfrifoldebau hyn mae angen Byrddau ymroddedig ac ysbrydoledig sy'n barod i herio, sy'n gweithredu'n dda ac sy'n cael eu harwain yn gadarn, ac mae angen cefnogaeth lawn a chyson yr asiantaethau a gaiff eu cynrychioli ar y Byrddau. Mae angen partneriaeth weithredol â gwasanaethau cymunedol eraill hefyd nad ydynt yn aelodau o'r Bwrdd ond sy'n gweithio gyda phlant a theuluoedd yn lleol.⁷

3.5. Mae angen i Fyrddau ganolbwyntio ar ddysgu ac ar ganlyniadau, ac mae angen iddynt annog amgylchedd cefnogol. Er mwyn cadw mewn cysylltiad â'r gwaith heriol a chymhleth sy'n ymwneud ag amddiffyn plant, y mae staff proffesiynol mewn asiantaethau lleol yn ymgymryd ag ef, mae angen i'r Bwrdd allu parhau i oruchwylio ymarfer yn agos a'i ddeall. Mae rôl Byrddau o safbwynt cymeradwyo adroddiadau adolygiadau ymarfer plant yn ffordd bwysig o gyflawni hynny, fel y gallant ddarparu cymorth a her broffesiynol briodol a sicrhau y caiff yr hyn a ddysgir o adolygiadau ei ddefnyddio gan y Bwrdd a'i asiantaethau partner i gymryd camau gweithredu effeithiol.

3.6. I gyflawni amcanion y fframwaith dysgu ac adolygu, bydd angen sicrhau bod gan bob Bwrdd Lleol Diogelu Plant swyddogaethau penodol. Bydd angen i strwythur a diben is-grwpiau neu is-bwyllgorau sefydlog y Bwrdd adlewyrchu busnes craidd y Bwrdd, sicrhau cynrychiolaeth briodol, a sicrhau y ceir prosesau a rhaglenni gwaith sydd wedi'u cydgysylltu'n gyfan gwbl rhwng yr is-grwpiau. Caiff y cydberthnasau y mae angen eu datblygu ar gyfer gweithredu'r fframwaith dysgu ac adolygu newydd eu dangos yn y diagram isod (Ffigur 1):

⁷ Gweler y Safonau yn J. Horwath a T. Morrison ar gyfer AGGCC (2009): *Offeryn Hunanasesu a Gwella (OHAG) ar gyfer Byrddau Lleol Diogelu Plant* (BLIDP) fersiwn 6, sydd ar gael ar <http://cymru.gov.uk/cssiwsite/newcssiw/aboutus/providingsocialcare/guidance/sait/?lang=cy>

Ffigur 1 Seilwaith Bwrdd Lleol Diogelu Plant o is-grwpiau sy'n hybu'r fframwaith dysgu ac adolygu



4. Fforymau Proffesiynol Amlasiantaethol

4.1. Fforymau proffesiynol amlasiantaethol yw'r sylfaen ar gyfer creu cyfleoedd dysgu sefydliadol, gwella ansawdd y gwaith a wneir gyda theuluoedd, a chryfhau gallu gwasanaethau i sicrhau bod plant yn ddiogel. Dyma'r diffiniad a geir o fforwm proffesiynol amlasiantaethol yn *Rheoliadau Byrddau Lleol ar gyfer Diogelu Plant (Cymru) (Diwygio) 2012*:

Fforwm a drefnir ac a hwylusir gan y Bwrdd ar gyfer ymarferwyr a rheolwyr o gyrff cynrychioliadol, a chyrff neu bobl eraill y mae Cadeirydd y Bwrdd yn eu hystyried yn berthnasol, er mwyn dysgu oddi wrth achosion, archwiliadau, arolygiadau ac adolygiadau a gwella polisi ac ymarfer amddiffyn plant yn y dyfodol.

4.2. Mae'r fforymau, fel y'u nodir yn y rheoliadau, yn adeiladu ar lawer o ddatblygiadau creadigol gan Fyrddau Lleol Diogelu Plant ar draws Cymru. Dylai fforymau gael eu sefydlu fel rhaglen barhaus o ddysgu gweithredol gan bob Bwrdd Lleol Diogelu Plant, a byddant yn rhan annatod o Gynllun Busnes y Bwrdd Lleol Diogelu Plant.

4.3. Gallai'r cyfrifoldeb am sefydlu rhaglen waith ar gyfer y fforymau fod yn gyfrifoldeb i un o is-grwpiau presennol y Bwrdd Lleol Diogelu Plant, megis yr *Is-grŵp Sicrhau Ansawdd* (a elwir mewn rhai Byrddau yn *Is-grŵp* neu'n *Is-bwyllgor Archwilio* neu *Safonau Diogelu*) neu'r *Is-grŵp Hyfforddiant*, neu gallai is-grŵp penodol gael ei sefydlu at y diben hwnnw. Mae'n anochel y bydd cysylltiad agos rhwng gweithgareddau'r is-grŵp hwn a gweithgareddau is-grwpiau eraill y Bwrdd, gan gynnwys yr *Is-grŵp Adolygiadau Ymarfer Plant*, a bydd angen sicrhau trefniadau priodol o ran aelodaeth ar draws yr is-grwpiau a chyfnewid gwybodaeth yn rheolaidd.

4.4. Mae gan y fforymau ddau brif ddiben - gellir eu defnyddio i gynnal digwyddiadau dysgu o achosion ac i rannu ac archwilio'r hyn a ddysgwyd o archwiliadau, arolygiadau ac adolygiadau, ond gellir eu defnyddio hefyd i ddarparu cyfleoedd pwysig eraill yn lleol ac ar sail amlasiantaethol er mwyn i ymarferwyr a rheolwyr ddysgu fel a ganlyn:

- **Dysgu o achosion:**

Bydd ymarferwyr, rheolwyr neu grwpiau craidd yn cynnal trafodaethau a hwylusir, yn ymgynghori ac yn myfyrio, gan ddefnyddio dull sy'n seiliedig ar systemau o archwilio a dadansoddi achosion unigol cyfredol neu achosion unigol nad ydynt yn weithredol bellach. Gallai'r achosion hyn gynnwys achosion cymhleth a arweiniodd at ganlyniadau da, achosion cyfredol sydd wedi dod i stop, neu achosion sy'n peri pryder i weithwyr proffesiynol neu sydd o ddiddordeb iddynt ac nad ydynt yn bodloni'r meini prawf ar gyfer adolygiadau ymarfer plant cryno neu estynedig.

- **Rhannu gwybodaeth newydd a chanfyddiadau:**

Rhannu gwybodaeth newydd a chanfyddiadau o archwiliadau amddiffyn plant amlasiantaethol, adolygiadau ymarfer plant, arolygiadau neu ffynonellau lleol neu genedlaethol eraill er mwyn sicrhau y ceir cyfleoedd dysgu a datblygu amlbroffesiynol parhaus yn lleol.

Dysgu o achosion

4.5. Dylai'r fforymau sy'n canolbwyntio ar ddysgu o achosion fod yn ddigwyddiadau a hwylusir, a gynhelir mewn amgylcheddau sy'n darparu cefnogaeth ddiogel a phroffesiynol a her broffesiynol. Dylai fod gan y fforymau set glir o egwyddorion neu brosesau gweithio fel bod y staff yn gwybod beth i'w ddisgwyl a bod cyfrinachedd unrhyw ddeunydd sy'n perthyn i achos yn cael ei barchu. Gall y fforymau sy'n ystyried achosion ddefnyddio'r un prosesau ar gyfer dysgu o achos â'r prosesau a ddefnyddir mewn adolygiad ymarfer plant cryno neu estynedig. Gallant hefyd ddefnyddio ystod o ddulliau creadigol sydd eisoes yn gyfarwydd ym maes hyfforddiant a datblygiad proffesiynol parhaus, megis goruchwyliaeth amlasiantaethol, ymchwiliad gwerthfawrogol neu gerflunio, fel y bo'n briodol. Dylid cofnodi'r hyn a ddysgwyd o ymarfer ac adrodd yn ffurfiol yn ei gylch wrth y Bwrdd. Gallai'r hyn a ddysgwyd gael ei rannu'n ehangach â'r staff, a dylai lywio adolygiad blynyddol y Bwrdd o'i Gynllun Busnes.

4.6. Dylai'r fforymau ganiatáu i staff archwilio asesiadau, prosesau gwneud penderfyniadau ac ymarfer yn agored gyda'i gilydd. Fodd bynnag, os bydd unrhyw faterion sy'n ymwneud ag anghenion staff unigol o ran hyfforddiant neu achosion o ddiolfalwch gan staff yn dod i'r amlwg wrth i fforwm proffesiynol amlasiantaethol fynd rhagddo, dylid ymdrin â hwy trwy weithdrefnau'r asiantaeth berthnasol ei hun ar gyfer staff.

4.7. Os caiff rhywfaint o bryder ei nodi ar unrhyw adeg, disgwylir y bydd hynny'n peri i adolygiad ymarfer plant cryno neu estynedig gael ei gynnal dan *Reoliadau Byrddau Lleol ar gyfer Diogelu Plant (Cymru) (Diwygio) 2012*. Yna, dylid adrodd ynghylch yr achos wrth Gadeirydd y Bwrdd Lleol Diogelu Plant a chyfeirio'r achos at yr *Is-grŵp Adolygiadau Ymarfer Plant* er mwyn ei ystyried a gweithredu yn ei gylch (fel y nodwyd yn adran 5.1).

Rhannu gwybodaeth a chanfyddiadau newydd

4.8. Efallai y bydd yr hyn a ddysgwyd o fforymau sydd wedi bod yn ymwneud ag achosion unigol, neu'r gwaith o rannu canfyddiadau o archwiliadau a ffynonellau eraill, yn gofyn am gamau gweithredu lleol ar ffurf newidiadau i bolisi gweithredol, protocolau, ymarfer neu'r modd y caiff gwasanaethau eu darparu, a dylai hynny ddigwydd yn brydlon ac yn ddi-oed.

Rhaglenni archwilio

Dylai Byrddau Lleol Diogelu Plant gadw llygad ar ymarfer bob amser drwy ddefnyddio rhaglen dreigl o archwiliadau. Dylai canfyddiadau'r archwiliadau gael eu rhannu trwy'r fforymau proffesiynol amlasiantaethol, a dylai'r archwiliadau gynnwys y canlynol:

- Plant sydd wedi bod ar y gofrestr amddiffyn plant ers dros 2 flynedd
- Plant sydd wedi cael eu datgofrestru yn ystod y 12 mis diwethaf
- Plant y cynhelir cynadleddau amddiffyn plant yn eu cylch ond nad ydynt wedi eu cofrestru

- Plant sydd wedi eu cofrestru fwy nag unwaith mewn 12 mis
- Plant sydd ar y gofrestr ac a oedd yn destun Cynllun Plentyn mewn Angen hyd at 12 mis cyn cael eu cofrestru (maent yn debygol o fod wedi cael eu hesgeuluso oherwydd problemau'r rhieni)
- Dulliau o weithio gyda defnyddwyr gwasanaeth nad ydynt yn barod i gydweithredu
- Plant sy'n mynd ar goll yn rheolaidd
- Plant sy'n derbyn gofal ac sy'n destun cyfarfod strategaeth
- Plant sydd ar y gofrestr, neu blant sydd wedi'u datgofrestru yn ystod y 2 flynedd ddiwethaf, sy'n cael eu hatgyfeirio dro ar ôl tro oherwydd eu bod yn cael eu cam-drin neu'u hesgeuluso.

4.9. Os bydd yr hyn a ddysgwyd o'r fforymau yn berthnasol i gynulleidfa ehangach, bydd angen i'r Bwrdd Lleol Diogelu Plant ddatblygu cynlluniau ar gyfer rhannu'r wybodaeth yn lleol a/neu'n genedlaethol, er enghraifft, trwy Gyfarfod Cydlynwyr Amddiffyn Plant Cymru Gyfan neu Grŵp Adolygu Gweithdrefnau Amddiffyn Plant Cymru Gyfan. Os bydd angen cyfleu negeseuon i asiantaethau'n lleol, dylai'r broses gael ei rheoli gan is-grŵp sefydlog perthnasol y Bwrdd Lleol Diogelu Plant.

4.10. Er mwyn i'r fforymau hyn fod yn effeithiol, mae angen ymrwymiad cynrychiolwyr uwch yr asiantaethau sy'n aelodau o'r Bwrdd Lleol Diogelu Plant ac mae angen cefnogaeth gadarnhaol gan asiantaethau i alluogi staff proffesiynol i ddefnyddio'r cyfleoedd dysgu hyn.

4.11. Bydd y rhaglen waith yn golygu y bydd angen i'r Bwrdd Lleol Diogelu Plant ddarparu adnoddau ac y bydd angen i'r *Grŵp Sicrhau Ansawdd* gynnal gwerthusiad o dro i dro i ganfod yr effaith y mae'r rhaglen yn ei chael ar ymarfer amddiffyn plant yn lleol. Dylid adrodd yn ôl wrth y Bwrdd Lleol Diogelu Plant ynghylch y canfyddiadau.

4.12. Ceir enghreifftiau lle mae'r dull hwn o weithredu wedi'i ddatblygu eisoes gan Fyrddau Lleol Diogelu Plant yng Nghymru, a dylai profiad o'r hyn sydd wedi gweithio'n dda gael ei rannu ymysg y Byrddau. Ceir tair enghraifft isod:

Mae un Bwrdd wedi sefydlu cyfleoedd amlasiantaethol i ymgynghori ynghylch achosion dros nifer o flynyddoedd, a gaiff eu sbarduno gan ymarferwyr ac sy'n dod â staff allweddol ynghyd i edrych ar achosion sydd, er enghraifft, yn anodd neu wedi dod i stop, ac mae'n darparu goruchwyliaeth fyfyrion. Gwelwyd bod y dull hwn yn llwyddiannus o safbwynt datblygu dealltwriaeth o'r angen am gyfrifoldeb amlasiantaethol ar gyfer gwaith gyda theuluoedd.

Cynhaliodd un Bwrdd ddigwyddiad a hwyluswyd ar gyfer dysgu o achosion er mwyn i ymarferwyr ystyried achos difrifol o esgeuluso nad oedd yn bodloni'r meini prawf ar gyfer adolygiad cryno. Nododd y pwyntiau dysgu allweddol a'r negeseuon ar gyfer y Bwrdd. Yn bwysicach na hynny, roedd yn werthfawr i'r ymarferwyr oherwydd eu bod yn teimlo ei fod yn adeiladol, ei fod yn grymuso ymarferwyr ac nad oedd yn fygythiol. Roedd yn fodd i archwilio safbwyntiau asiantaethau eraill a'u deall yn well, ac roedd yn fodd i gydberthnasau gael eu datblygu rhwng asiantaethau. Tynnodd y broses sylw at y gwaith cadarnhaol yr oedd y teulu a'r ymarferwyr wedi bod yn ei wneud, a dangosodd fod cynnydd wedi'i wneud eisoes.

Mae Bwrdd arall wedi sefydlu rhaglen ar gyfer fforymau amlasiantaethol i ymarferwyr, sy'n seiliedig ar gynnal o leiaf tri gweithdy amlasiantaethol y flwyddyn er mwyn dysgu o ymarfer penodol mewn achosion a archwiliwyd, a chynnal pedwerydd gweithdy er mwyn rhannu'r hyn a ddysgwyd o adolygiadau achos sy'n seiliedig ar y model adolygiadau ymarfer plant. Mae'r digwyddiadau hyn bob amser yn cynnwys o leiaf 50 o ymarferwyr o wahanol wasanaethau.

4.13. Felly, mae fforymau proffesiynol amlasiantaethol yn seiliedig ar rywfaint o brofiad blaenorol hirdymor, ac maent yn manteisio ar arfer da sy'n datblygu ar draws Byrddau Lleol Diogelu Plant yng Nghymru.

5. Adolygiadau ymarfer plant cryno

Meini prawf ar gyfer adolygiad cryno

5.1. Rhaid i Fwrdd gynnal adolygiad ymarfer plant cryno yn unrhyw un o'r achosion canlynol yn ardal y Bwrdd lle gwyddys neu lle amheuir bod achos o gam-drin neu esgeuluso plentyn wedi digwydd a lle mae'r plentyn –

- wedi marw; neu
- wedi cael anaf a allai beryglu ei fywyd; neu
- wedi dioddef nam difrifol a pharhaol i'w iechyd neu'i ddatblygiad; **ac**

nad oedd y plentyn ar y gofrestr amddiffyn plant nac yn blentyn a oedd yn derbyn gofal ar unrhyw ddyddiad yn ystod y 6 mis cyn –

- dyddiad y digwyddiad y cyfeirir ato uchod; neu
- y dyddiad y nododd awdurdod lleol neu bartner perthnasol⁸ fod plentyn wedi dioddef nam difrifol a pharhaol i'w iechyd a'i ddatblygiad.

Caiff y meini prawf ar gyfer adolygiadau cryno eu nodi yn *Rheoliadau Byrddau Lleol ar gyfer Diogelu Plant (Cymru) (Diwygio) 2012*.

Y broses ar gyfer cynnal adolygiad cryno

5.2. Gall unrhyw aelod o'r Bwrdd, asiantaeth neu ymarferwr fynegi pryder am achos y credir ei fod yn bodloni'r meini prawf uchod. Gellir gofyn am gyngor gan aelod yr asiantaeth ar y Bwrdd Lleol Diogelu Plant cyn cyfeirio'r achos. Fodd bynnag, dylid anfon unrhyw atgyfeiriad o'r fath at Reolwr Busnes y Bwrdd Lleol Diogelu Plant (neu unigolyn cyfatebol) a fydd yn sicrhau bod Cadeirydd y Bwrdd yn cael gwybod amdano. Bydd gan bob Bwrdd Lleol Diogelu Plant *Is-grŵp (neu Is-bwyllgor) Adolygiadau Ymarfer Plant* sefydlog. Dylid anfon yr atgyfeiriad at Gadeirydd yr is-grŵp hwnnw wedyn i'w ystyried.

5.3. Dangosir y broses adolygu ar ffurf siart lif (Ffigur 2, tudalen 32).

5.4. Ceir materion y gallai fod angen eu trafod a'u datrys gan yr *Is-grŵp Adolygiadau* cyn y gellir trefnu *Panel Adolygu* i reoli'r adolygiad.

5.5. **Pan fo mwy nag un Bwrdd Lleol Diogelu Plant yn ymwneud â'r achos:** pan fydd atgyfeiriad a ddaw i law'r *Is-grŵp Adolygiadau* yn ymwneud â mwy nag un Bwrdd Lleol Diogelu Plant, bydd angen sicrhau cydweithredu a chynllunio gofalus rhwng *Is-grwpiau Adolygiadau* perthnasol y Byrddau hynny er mwyn cytuno ar y ffordd ymlaen (*Deddf Plant 2004*, adran 25 ac adran 28). Dylid dilyn yr egwyddor arweiniol mai Bwrdd Lleol Diogelu Plant yr ardal y mae'r plentyn yn preswyllo ynddi, neu yr oedd yn preswyllo ynddi fel arfer, ddylai fod yn bennaf cyfrifol am gynnal yr adolygiad. Dylid rhoi gwybod i'r Byrddau perthnasol am y penderfyniad a wneir ynghylch y modd y caiff yr adolygiad ei drin.

⁸ Ystyr awdurdod lleol neu bartner perthnasol yw person neu gorff y cyfeirir ato yn adran 28 o *Ddeddf Plant 2004* neu gorff a gaiff ei grybwyll yn adran 175 o *Ddeddf Addysg 2002* fel y nodir yn y Rheoliadau newydd.

5.6. Pan fo mwy nag un Bwrdd Lleol Diogelu Plant mewn gwahanol wledydd yn ymwneud â'r achos: pan fydd atgyfeiriad a ddaw i law'r *Is-grŵp Adolygiadau* yn ymwneud â mwy nag un awdurdod mewn gwahanol wledydd yn y Deyrnas Unedig, bydd yr egwyddor o breswyliaeth arferol yn penderfynu pa Fwrdd Lleol Diogelu Plant ddylai fod yn bennaf cyfrifol am gynnal adolygiad. Fodd bynnag, mae'n bosibl y bydd angen sicrhau cydweithredu a chynllunio gofalus rhwng Byrddau Lleol Diogelu Plant er mwyn cytuno ar sut y caiff y gweithdrefnau adolygu perthnasol eu dilyn a sut y bydd yr adolygiad yn mynd i'r afael ag unrhyw faterion ychwanegol. Mae'n bosibl hefyd y bydd angen i'r penderfyniadau hynny gynnwys y llywodraethau perthnasol er mwyn sicrhau cytundeb os oes gwahaniaethau trawsffiniol rhwng y trefniadau ar gyfer adrodd yn ôl a chyhoeddi.

5.7. Pan fo ymchwiliadau cyfochrog i ymarfer yn ymwneud â'r achos: pan fydd yr achos yn arwain at ymchwiliadau cyfochrog eraill i ymarfer, er enghraifft, adolygiad dynladdiad domestig pan fydd rhiant wedi'i lofruddio, neu adolygiad o'r ddarpariaeth o ran gwasanaethau iechyd meddwl gan Arolygiaeth Gofal Iechyd Cymru yn dilyn achos o ddynladdiad, neu Adolygiad Digwyddiad Difrifol gan y Bwrdd Cyfiawnder Ieuencid, neu ymchwiliad gan yr Ombwdsmon Carchardai a'r Gwasanaeth Prawf pan fydd plentyn wedi marw yn y ddalfa, dylid rhoi gwybod i Gadeirydd y Bwrdd Lleol Diogelu Plant (gweler Atodiad 1) a dylid cytuno ar ffordd ymlaen gyda'r *Is-grŵp Adolygiadau*.

5.8. Yna, dylai'r *Is-grŵp Adolygiadau* drafod â'r cyrff eraill hynny a chytuno ar y math o adolygiad y dylid ei gynnal a phwy ddylai fod yn bennaf cyfrifol am gynnal yr adolygiad. Yn dibynnu ar amgylchiadau'r achos, gellid cynnal adolygiad ar y cyd neu gellid ychwanegu cwestiynau at y cylch gorchwyl. Yn yr achosion hyn, mae'n eithaf tebygol y canolbwyntir ar fwy nag un aelod o'r teulu, ac y gallai rhai ohonynt fod yn oedolion. Mae cyfrifoldeb pwysig ar yr *Is-grŵp Adolygiadau* i sicrhau bod buddiannau'r plentyn neu'r plant yn cael eu cynrychioli'n briodol bob amser mewn ymchwiliadau eraill i ymarfer. Dylai'r Bwrdd Lleol Diogelu Plant gadarnhau argymhelliad yr *Is-grŵp Adolygiadau* ynghylch y ffordd ymlaen. Ar ddiwedd yr adolygiad, os bydd wedi'i gynnal gan gorff adolygu arall, dylai'r Bwrdd Lleol Diogelu Plant ystyried adroddiad yr adolygiad bob amser a dylid cyhoeddi pwyntiau dysgu dienw sy'n berthnasol i'r plentyn neu'r plant. Dylid rhoi cynllun gweithredu ar waith fel sy'n ofynnol.

5.9. Ymchwiliadau cydamserol gan yr heddlu neu weithrediadau barnwrol cydamserol: pan fydd yr achos yn destun ymchwiliadau gan yr heddlu neu weithrediadau barnwrol, ni ddylai'r rhain atal camau i sefydlu adolygiad ymarfer plant na gohirio camau adfer a gymerir ar unwaith i wella gwasanaethau. Mae'n bwysig deall pwrpas y broses adolygu, sef cefnogi gwaith dysgu proffesiynol a sefydliadol a hybu gwelliant mewn ymarfer amddiffyn plant rhyngasiantaethol yn y dyfodol, ac mae'n bwysig peidio â cholli golwg ar y pwrpas hwnnw.

5.10. Perthynas â phrosesau ffurfiol eraill sy'n ymwneud â staff: mae'r broses adolygu'n ymwneud â dysgu o ymarfer. Os bydd unrhyw faterion sy'n ymwneud ag anghenion staff unigol o ran hyfforddiant neu achosion o gamymarfer gan staff yn dod i'r amlwg yn ystod adolygiad cryno, dylid eu cyfeirio ac ymdrin â hwy trwy weithdrefnau'r asiantaeth berthnasol ei hun ar gyfer staff.

5.11. Hyd yn oed pan fydd prosesau neu ymchwiliadau ffurfiol eraill yn mynd rhagddynt, megis gweithdrefnau cwyno, nid oes rheswm i ohirio cynnal adolygiad ymarfer plant. Bydd adolygiad yn canolbwyntio ar ddysgu er mwyn gwella ymarfer yn y dyfodol, ac nid yw'n rhyw fath o broses ar gyfer ymdrin â chwynion. Dylai Byrddau Lleol Diogelu Plant ystyried sut y gallai prosesau eraill gydredeg ag adolygiad ymarfer plant, a dylid rhannu'r gwaith dysgu perthnasol sy'n deillio o'r gwahanol brosesau.

5.12. **Pan fo mwy nag un plentyn blaen yn destun adolygiad**⁹: mae'n bosibl y ceir achosion pan fydd mwy nag un plentyn wedi marw neu wedi dioddef niwed difrifol o ganlyniad i gamdriniaeth neu esgeulustod ac y bydd pob plentyn yn destun yr un adolygiad, h.y. bydd sawl plentyn blaen yn destun yr adolygiad hwnnw. Rhaid i'r broses adolygu ystyried safbwynt a phrofiad pob plentyn yn unigol, ond rhaid sicrhau bod y gwaith dysgu sy'n deillio o amgylchiadau'r plant yn cael ei gyfuno mewn un adroddiad cynhwysfawr ynghylch yr adolygiad ymarfer plant ar ddiwedd yr adolygiad. Mae'n bwysig bod Cadeirydd y Bwrdd yn cael gwybod gan yr *Is-grŵp Adolygiadau*, yn ei argymhelliad ynghylch y ffordd ymlaen, am bob plentyn sydd i'w gynnwys yn yr adolygiad.

Argymhelliad i Gadeirydd y Bwrdd

5.13. Ar ôl cael atgyfeiriad, caiff penderfyniad yr *Is-grŵp Adolygiadau* ynghylch sut i symud ymlaen ei anfon fel argymhelliad at Gadeirydd y Bwrdd, gyda'r wybodaeth ganlynol:

- amlinelliad byr o amgylchiadau'r achos;
- y rhesymau dros gynnal adolygiad cryno;
- y cylch gorchwyl arfaethedig;
- llinell amser ar gyfer yr adolygiad;
- asesiad o'r problemau tebygol o ran cyfathrebu a'r cyfryngau, y gwyddys amdanynt ar y pryd.

5.14. Mae templed (yn Atodiad 1) wedi'i ddarparu ar gyfer cyflwyno'r argymhelliad er mwyn symleiddio'r broses, sicrhau cysondeb a darparu adroddiad at ddiben rhoi gwybod i Lywodraeth Cymru. Dylid rhoi gwybod i Lywodraeth Cymru am bob achos sy'n bodloni'r meini prawf ar gyfer adolygiad cryno ac sydd wedi'i ystyried gan yr *Is-grŵp Adolygiadau*, gan gynnwys yr achosion hynny lle gallai'r Bwrdd Lleol Diogelu Plant arweiniol fod mewn gwlad arall, a dylid rhoi gwybod i Lywodraeth Cymru am ganlyniad yr argymhelliad.

5.15. Bydd Cadeirydd y Bwrdd yn rhoi gwybod i'r *Is-grŵp Adolygiadau* am ei benderfyniad ynghylch cymeradwyo ai peidio yr argymhelliad i gynnal adolygiad cryno, a bydd yn rhoi gwybod i'r Bwrdd. Os bydd Cadeirydd y Bwrdd yn gwrthod yr

⁹ *Plentyn blaen (Index child)* yw'r term a ddefnyddir i nodi'r plentyn sy'n destun ac yn ffocws adolygiad, er mwyn gwahaniaethu rhwng y plentyn hwnnw a phlant eraill a allai fod yn ymwneud â'r achos hefyd. Mewn rhai adolygiadau, mae'n bosibl y bydd mwy nag un plentyn wedi marw neu wedi cael niwed sylweddol, ac y gallent i gyd fod yn destun yr un adolygiad. Byddant i gyd yn 'blant blaen' yr adolygiad hwnnw.

argymhelliad i gynnal adolygiad cryno, dylid rhoi gwybod i'r Bwrdd a dylid cynnal trafodaeth bellach. Os gwrthod yr argymhelliad yw'r penderfyniad terfynol, bydd angen i Gadeirydd y Bwrdd roi gwybod yn ysgrifenedig i Lywodraeth Cymru gan nodi'r rhesymau a roddwyd, a dylid adrodd ynghylch unrhyw safbwyntiau croes i'w gilydd hefyd.

5.16. Os penderfynir cymeradwyo'r argymhelliad, bydd yr *Is-grŵp Adolygiadau* yn sefydlu *Panel Adolygu* amlasiantaethol i reoli'r adolygiad.

Cylch Gorchwyl

5.17. Caiff cylch gorchwyl cychwynnol ei gyflwyno i Gadeirydd y Bwrdd ar sail y wybodaeth y gwyddys amdani ar y pryd. Dylid nodi bod y cylch gorchwyl yn **ddogfen fyw** ac nad yw'n ddigwyfnewid. Mae'n bosibl y bydd angen diwygio'r cylch gorchwyl yng ngoleuni gwybodaeth newydd ar unrhyw adeg yn ystod adolygiad cryno. Y *Panel Adolygu* fydd yn gyfrifol am gytuno ar unrhyw amrywiad i'r cylch gorchwyl.

5.18. Caiff y cylch gorchwyl terfynol (dienw) ei gynnwys yn adroddiad yr adolygiad ymarfer plant ar ddiwedd yr adolygiad.

5.19. Mae enghraifft o gylch gorchwyl wedi'i chynnwys yn Atodiad 2.

Panel Adolygu

5.20. Bydd y *Panel Adolygu* yn rheoli'r broses adolygu ac yn chwarae rôl allweddol o safbwynt sicrhau bod gwersi'n cael eu dysgu o'r achos. Dylid penodi cynrychiolwyr i'r *Panel* o'r asiantaethau sy'n ymwneud â'r achos, gan gynnwys gwasanaethau oedolion. Dylai fod gan aelodau'r panel wybodaeth ddigonol am y gwasanaethau ond ni ddylent fod wedi ymwneud yn uniongyrchol â'r achos. Dylid llunio panel amlasiantaethol bob amser, hyd yn oed os un asiantaeth neu nifer fach o asiantaethau'n unig o bosibl sy'n ymwneud â'r achos. Gan fod y *Panel* yn rhan annatod o'r broses adolygu, mae'n hanfodol sicrhau cysondeb o ran aelodaeth y *Panel Adolygu* a chysondeb o ran presenoldeb yng nghyfarfodydd y *Panel* pan fydd yr aelodau wedi'u penodi. Dim ond mewn amgylchiadau eithriadol y dylid caniatáu dirprwyon.

5.21. Bydd y *Panel Adolygu* yn gofyn i wasanaethau sydd wedi bod yn ymwneud â'r plentyn a'r teulu ddarparu gwybodaeth am gyswllt â'r teulu drwy baratoi llinell amser yr asiantaeth o ddigwyddiadau arwyddocaol (o fewn amserlen y cytunir arni â'r *Panel* – gweler 5.22 isod) a bydd yn gofyn iddynt ddarparu dadansoddiad byr o'r cyd-destun, y problemau neu'r digwyddiadau perthnasol. Gellir cynnwys gwybodaeth am gamau gweithredu a gymerwyd eisoes neu argymhellion gan y staff ynghylch gwelliannau i systemau neu ymarfer yn y dyfodol, os yw hynny'n briodol. Dylai'r gwaith o baratoi llinellau amser a dadansoddiadau gael ei gyflawni gan reolwyr nad oedd ganddynt gyfrifoldeb gweithredol am yr achos ond sy'n deall y gwasanaeth.

Llinellau amser a genogram¹⁰

5.22. Dylid paratoi **llinell amser** ar gyfer cyfnod nad yw'n hwy na 12 mis cyn y digwyddiad. Dim ond mewn amgylchiadau eithriadol y ceir estyn y llinell amser 12 mis, ond gan mai ymarfer cyfredol yw ffocws yr adolygiad ni ddylai'r llinell amser yn yr achosion hynny fod yn hwy na 2 flynedd. Gellir estyn y llinell amser i gynnwys penderfyniadau a champau gweithredu yn dilyn y digwyddiad. Dylai'r *Panel Adolygu* gytuno ar unrhyw achos o estyn y llinell amser.

5.23. Pan fydd gwybodaeth gefndir arwyddocaol ar gael neu wybodaeth am ddigwyddiad blaenorol, gellir ei chynnwys yn y dadansoddiad byr sy'n cyd-fynd â'r llinell amser. Mae hanes y teulu yn hanfodol bwysig, ond y mater allweddol mewn adolygiad yw pwy oedd yn gyfarwydd â hanes y teulu, sut y cafodd yr hanes ei rannu o fewn y rhwydwaith proffesiynol a sut y cafodd ei ystyried wrth wneud penderfyniadau cyfredol.

5.24. Dylai'r *Panel Adolygu* baratoi **genogram** llawn a chywir hefyd (a elwir yn Rhwydwaith Cysylltiadau Teuluol gan yr heddlu) fel modd i egluro cydberthnasau teuluol. Dylid ei ddefnyddio yn ystod trafodaethau'r panel gyda'r adolygydd, a dylai fod ar gael i gyfeirio ato yn ystod pob cam o'r broses adolygu er na fydd wedi'i gynnwys yn yr adroddiad a gaiff ei gyhoeddi.

5.25. Bydd y *Panel Adolygu* yn creu llinell amser gyfun o ddigwyddiadau arwyddocaol yn llinellau amser yr asiantaethau unigol. Yna caiff y llinell amser gyfun, y genogram a dadansoddiadau byr yr asiantaethau eu defnyddio gan aelodau'r *Panel Adolygu* a'r adolygydd i ddatblygu cwestiynau a syniadau am yr hyn a ddigwyddodd yn yr achos. Bydd y ddealltwriaeth gychwynnol hon yn llywio gwaith paratoi ar gyfer digwyddiad dysgu i ymarferwyr a rheolwyr llinell er mwyn rhoi prawf ar broblemau ymarfer gweithredol a'u harchwilio ymhellach. Bydd dogfennau a deunydd ysgrifenedig perthnasol arall ar gael i'r adolygydd hefyd, fel y bo'n briodol, a bydd yn eu darllen. Mae'n bosibl y bydd materion i'w hegluro yn codi yn ystod trafodaethau, a bydd y *Panel Adolygu* yn gofyn i wasanaethau ymateb; mae'n bosibl y caiff cylch gorchwyl yr adolygiad ei ddiwygio neu'i estyn o ganlyniad i hynny.

5.26. Ar unrhyw adeg wrth gynnal adolygiad cryno, mae'n bosibl y bydd y *Panel Adolygu* a/neu'r adolygydd yn dod i'r casgliad, o'r dadansoddiad o linellau amser neu ffynonellau eraill, nad yw'r adolygiad yn bodloni'r meini prawf ar gyfer adolygiad cryno neu na ellir cynnal yr adolygiad fel y nodir yn y canllawiau. Os deuir â'r adolygiad cryno i ben, bydd angen cytundeb y *Panel Adolygu*, bydd angen ysgrifennu adroddiad a'i gyflwyno i'r *Panel*, bydd angen i Gadeirydd y *Panel* ofyn i Gadeirydd y Bwrdd Lleol Diogelu Plant gymeradwyo'r cam gweithredu, a bydd angen rhoi gwybod i Dîm Diogelu Llywodraeth Cymru.

¹⁰ Gwelwyd yn ystod y cynlluniau peilot bod gan yr heddlu feddalwedd sy'n creu genogramau a llinellau amser unigol a chyfun o ansawdd uchel, a oedd o gymorth mawr o ran hybu effeithiolrwydd ac effeithlonrwydd gwaith y *Panelau Adolygu*, yr adolygwyr a'r digwyddiadau dysgu.

Comisiynu adolygydd

5.27. Bydd y *Panel Adolygu* yn dewis ac yn comisiynu adolygydd y mae'n rhaid iddo fod yn annibynnol ar reolwyr yr achos ac a allai fod yn aelod o'r Bwrdd Lleol Diogelu Plant neu'n aelod o Fwrdd arall, neu a allai fod yn rhywun o awdurdod cyfagos neu'n unigolyn sydd â sgiliau a phrofiad perthnasol fel sy'n ofynnol gan yr achos. Gellir mesur profiad perthnasol ar sail materion sy'n ymwneud ag iaith, ethnigrwydd, crefydd neu iechyd, megis anabledd, neu ffactorau eraill sy'n allweddol i amgylchiadau'r achos¹¹.

5.28. Os bydd y *Panel Adolygu* o'r farn y byddai'n ddefnyddiol penodi unigolyn arall i weithio gyda'r adolygydd, o gofio amgylchiadau'r achos, dylid gwneud y trefniadau comisiynu priodol yn fuan.

5.29. Wrth ddewis adolygydd, bydd yn bwysig cofio bod ansawdd a phrofiad yr adolygydd yn allweddol i ansawdd y canlyniad. Mae'r rôl yn gofyn am ystod eang o wybodaeth, sgiliau a gallu sy'n cynnwys gwybodaeth drylwyr am systemau, materion, cyfrifoldebau ac ymarfer ym maes amddiffyn plant, dealltwriaeth o waith amlasiantaethol, y gallu i holi a chyfathrebu ynghylch ymarfer gyda gweithwyr proffesiynol a phlant ac aelodau'r teulu, a sgiliau i hwyluso a rheoli prosesau grŵp yn effeithiol. Wrth benodi adolygydd, bydd angen i'r Bwrdd Lleol Diogelu Plant fod yn fodlon bod ymarferion recriwtio diogel wedi'u dilyn.

Ymgysylltu â phlant ac aelodau'r teulu yn ystod y broses adolygu

5.30. Mae ymgysylltu ag aelodau'r teulu a gwrando ar eu safbwyntiau a'u profiadau yn hanfodol i'r broses o ddatblygu gwaith dysgu pan fydd achos yn cael ei adolygu. Gallai aelodau'r teulu gynnwys y plentyn neu'r person ifanc, ei frodyr neu ei chwiorydd, ei rieni, ei ofalwyr, ei neiniau a'i deidiau neu aelodau pwysig eraill o'r teulu (fel y bo'n briodol i'r achos). Ble bynnag y bo modd, dylid rhoi gwybod iddynt am yr adolygiad a dylid cynnwys eu barn yn y broses adolygu. Bydd angen i'r *Panel Adolygu* ystyried y ffordd fwyaf effeithiol o wneud hynny. Mae'n bosibl mai'r ffordd orau o wneud hynny fydd cysylltu ag aelodau'r teulu a siarad â hwy am bwrpas y broses adolygu, a gweithio gyda hwy i nodi'r negeseuon, y safbwyntiau neu'r profiadau y byddent am eu cyfrannu i'r hyn y bydd ymarferwyr yn ei ddysgu mewn digwyddiad dysgu a nodi'r hyn y gallent ei ddisgwyl o'r adolygiad.

5.31. Bydd angen i'r *Panel Adolygu* a'r adolygydd drafod sut y caiff cyswllt o'r fath ei sicrhau. Mewn rhai achosion, gallai gynnwys y gweithiwr proffesiynol arweiniol neu bobl eraill sy'n gweithio gyda'r plentyn a'r teulu. Mae profiad wedi dangos bod gan yr adolygydd rôl bwysig i'w chwarae o safbwynt cyfarfod â'r plentyn, y brodyr a'r chwiorydd ac aelodau eraill y teulu ychydig cyn y digwyddiad dysgu, os yw hynny'n briodol ac os yw'r teulu yn dymuno, a chyfleu eu negeseuon yn y digwyddiad.

5.32. Mae plant a phobl ifanc wedi'u heithrio weithiau rhag cyfrannu. Mae profiad yn atgyfnerthu pwysigrwydd sicrhau bod pobl ifanc yn cael eu cynnwys, eu bod yn cyfrannu ym mha ffordd bynnag a fyddant, waeth pa mor fach ydyw, er mwyn eu

¹¹ Er enghraifft, gellid gofyn i sefydliadau megis AFRUCA, *Africans Unite Against Child Abuse*, neu AAFDA, *Advocacy After Fatal Domestic Abuse*, ddarparu cyngor, eiriolaeth ac arbenigedd.

helpu i ddylanwadu ar yr hyn y bydd y sawl sy'n ymwneud â'r adolygiad yn ei ddysgu, a'u bod yna'n cael y cyfle i weld yr adroddiad a'i ganfyddiadau a'u trafod ar ddiwedd yr adolygiad.

5.33. Dylai Byrddau Lleol Diogelu Plant feddwl yn greadigol ynghylch sut y gellir cael teuluoedd i ymgysylltu â'r adolygiad a sut y darperir gwybodaeth esboniadol i blant ac aelodau'r teulu sy'n oedolion, gan ystyried oedran ac amgylchiadau megis anabledd ac iaith gyntaf. Rhoddir enghraifft isod.

Cynlluniodd adolygydd daflen addas i'r glasoed er mwyn mynd â'r daflen i drafodaeth â'r person ifanc a'i gadael yno ar ddiwedd yr ymweliad. Roedd y daflen yn egluro pam yr oedd adolygiad yn cael ei gynnal, sut yr oedd yn cael ei gynnal a beth oedd cyfrifoldebau'r adolygydd. Roedd cwestiynau wedi'u cynnwys i helpu'r person ifanc i gyfrannu i'r adolygiad, a gadawodd yr adolygydd fanylion cyswllt ar y daflen er mwyn i'r person ifanc eu defnyddio os oedd angen.

5.34. Bydd angen gwneud trefniadau gofalus ar gyfer adrodd yn ôl ar ddiwedd yr adolygiad a rhannu canfyddiadau'r adroddiad. Mae'n bosibl mai'r adolygydd a/neu Gadeirydd y *Panel* fydd y bobl fwyaf priodol i wneud hynny. Bydd ymatebion aelodau'r teulu ynghylch a fyddant am gael adborth, a sut y byddant am ei gael, yn amrywio ac efallai y byddant am ei gael dros y ffôn neu drwy lythyr yn hytrach nag wyneb yn wyneb. Bydd angen ystyried yn ofalus amseriad y broses o rannu cynnwys yr adroddiad, o ran y dyddiad cyhoeddi a materion sensitif eraill i'r teulu. Ni ddylid rhoi copiau o'r adroddiad i aelodau'r teulu eu cadw nes y bydd wedi ei gwblhau'n derfynol, ei gymeradwyo gan y Bwrdd Lleol Diogelu Plant a'i gyhoeddi.

5.35. Gallai fod gan yr adborth nifer o swyddogaethau, yn dibynnu ar yr amgylchiadau. Gallai ddarparu sicrwydd neu ddilysiad, gallai helpu i dynnu llinell neu ddarparu trobwynt mewn rhaglen o ofal a thriniaeth, neu gallai beri poen meddwl neu aildeffro atgofion poenus. Mewn rhai amgylchiadau, mae'n bosibl y bydd angen sicrhau bod cymorth priodol gan weithwyr proffesiynol allweddol ar gael i'r plant perthnasol neu aelodau'r teulu.

Digwyddiad dysgu

5.36. Mae'r digwyddiad dysgu yn rhan allweddol o'r adolygiad. Mae'n sicrhau bod llais ymarferwyr yn cyfrannu'n uniongyrchol i'r adolygiad, bod ymarferwyr yn gallu clywed safbwyntiau'r teulu yn ystod y digwyddiad a'u bod, gydag ymarferwyr eraill sydd wedi gweithio gyda'r plentyn a'r teulu, yn gallu myfyrio ynghylch yr hyn a ddigwyddodd a nodi cyfleoedd i ddysgu ar gyfer ymarfer yn y dyfodol.

5.37. Disgwylir i ymarferwyr a rheolwyr fynychu'r digwyddiad os gofynnir iddynt wneud hynny. Dylai'r *Panel Adolygu* feddwl yn greadigol ynghylch sut y gall ymarferwyr a rheolwyr llinell perthnasol ymgysylltu â'r adolygiad. Mewn rhai achosion, gallai fod yn briodol cynnal mwy nag un digwyddiad dysgu i sicrhau

cyfraniad staff allweddol i'r broses ddysgu. Y *Panel Adolygu* sy'n gyfrifol am gynorthwyo'r adolygydd i gynnal digwyddiad dysgu effeithiol.¹²

5.38. Fel rheol, bydd Cadeirydd y *Panel Adolygu* yn mynychu'r digwyddiad dysgu ar ran y *Panel* er mwyn sicrhau bod sylw llawn yn cael ei roi i'r cwestiynau a'r materion a nodwyd gan y *Panel*. Os bydd Cadeirydd y *Panel* yn methu â mynychu, gall Cydlynnydd Amddiffyn Plant y Bwrdd Lleol Diogelu Plant neu aelod addas arall o'r Panel fynychu.

5.39. Ar ddiwedd y digwyddiad dysgu, bydd yr adolygydd gyda'r ymarferwyr yn nodi materion a phwyntiau dysgu o ymarfer, sy'n berthnasol i un asiantaeth neu sy'n berthnasol ar sail ryngasiantaethol, er mwyn i'r *Panel Adolygu* eu hystyried a'u trafod ymhellach.

Adroddiad yr adolygiad ymarfer plant

5.40. Yn dilyn y digwyddiad dysgu, bydd yr adolygydd yn gyfrifol am gasglu a chyfuno'r hyn a ddysgwyd hyd yma i'w drafod â'r *Panel Adolygu* ar ffurf adroddiad drafft, gan ddefnyddio'r templed y cytunwyd arno ac a amlinellir yn Atodiad 1. Bydd yr adolygydd hefyd yn gyfrifol am gadarnhau bod y broses ddysgu wedi'i chyflawni'n briodol.

5.41. Dylai'r adroddiad drafft fod yn gryno a dylai ganolbwyntio ar wella ymarfer. Dylai gynnwys yr amgylchiadau a arweiniodd at yr adolygiad, y gwaith dysgu o ymarfer a dysgu sefydliadol a nodwyd yn ystod yr adolygiad, gan dynnu sylw at ymarfer effeithiol, ac ystyriaethau ynghylch yr hyn y mae angen ei wneud yn wahanol i wella ymarfer yn y dyfodol. Dylid nodi camau gweithredu a fydd yn arwain at welliannau o ran systemau ac ymarfer. Dylai'r camau gweithredu fod yn benodol, yn ymarferol ac yn fforddiadwy, a dylai fod ganddynt ganlyniadau disgwylidig sydd wedi'u diffinio'n glir.

5.42. Mae cyfarfodydd rhwng yr adolygydd a'r *Panel Adolygu* yn cyfuno cyfleoedd pwysig i sicrhau her broffesiynol â gwaith sicrhau ansawdd gan aelodau'r *Panel*. Gellir ailarchwilio materion yn ymwneud ag ymarfer a nodwyd yn wreiddiol gan y *Panel*, yng ngoleuni canfyddiadau'r adolygydd a'r digwyddiad dysgu, ac mae'n bosibl y bydd materion wedi eu nodi y bydd angen eu hegluro ymhellach gydag ymarferwyr neu reolwyr neu'r *Panel Adolygu*. Pan gytunir arnynt, caiff copi drafft dienw o adroddiad yr adolygiad ymarfer plant a chynllun gweithredu amlinellol eu cyflwyno i'r Bwrdd Lleol Diogelu Plant. Mae templed (yn Atodiad 1) wedi'i ddarparu ar gyfer adroddiad yr adolygiad ymarfer plant.

5.43. Fodd bynnag, nid yw'r ffaith bod adolygiad wedi'i gynnal yn golygu bod ymarfer wedi bod yn anghywir, a gallai'r adolygydd ddod i'r casgliad nad oes angen unrhyw newid i bolisi neu ymarfer gweithredol.

¹² Mae adnoddau hyfforddi i ategu'r fframwaith adolygiadau ymarfer plant, gan gynnwys canllaw ymarfer ar gynnal digwyddiadau dysgu amlasiantaethol i ymarferwyr, ar gael ar wefan Llywodraeth Cymru. <http://cymru.gov.uk/topics/childrenyoungpeople/publications/safeguard12/?lang=cy>

5.44. Cyfrifoldeb y *Panel Adolygu* fydd llunio crynodeb dienw o'r llinell amser gyfun (dylid cynnwys y llinell amser gryno gydag adroddiad yr adolygiad ymarfer plant pan gaiff ei gyhoeddi).

Cyflwyno'r adroddiad i'r Bwrdd

5.45. Dylai Cadeirydd y *Panel Adolygu* a'r adolygydd gyflwyno'r adroddiad drafft a'r cynllun gweithredu amlinellol i'r Bwrdd. Mae cyflwyno'r adroddiad yn ffordd bwysig i'r Bwrdd gynnal perthynas agos ag ymarfer. Er mwyn cyflawni'r rôl hon bydd angen i'r adolygydd, wrth gyflwyno'r adroddiad drafft i aelodau'r Bwrdd, egluro manylion y llinell amser iddynt yn ogystal â'r materion yn ymwneud ag ymarfer a threfniadaeth sy'n codi o'r adolygiad. Rôl Byrddau yw ymgysylltu a chyfrannu at ddadansoddi materion sy'n gysylltiedig ag achosion, darparu her briodol a sicrhau y gellir defnyddio'r hyn a ddysgwyd o'r adolygiad i lywio gwaith datblygu systemau ac ymarfer.

5.46. Mae'n bosibl y bydd y Bwrdd yn nodi materion dysgu ychwanegol neu gamau gweithredu sydd o bwys strategol i asiantaethau unigol neu i gydgyfrifoldeb y Bwrdd. Gellir cynnwys y rhain yn adroddiad terfynol yr adolygiad ymarfer plant neu yn y cynllun gweithredu, fel y bo'n briodol.

5.47. Yna, bydd y *Panel Adolygu* a'r adolygydd yn cwblhau'r adroddiad terfynol i adlewyrchu'r ystod o waith dysgu a nodwyd. Cyfrifoldeb y Bwrdd yw derbyn yr adroddiad a darparu cyfeiriad o safbwynt y cynllun gweithredu arfaethedig.

5.48. Bydd Cadeirydd y Bwrdd yn cyflwyno'r adroddiad i Dîm Diogelu Llywodraeth Cymru, a fydd yna'n cynnwys rhannau eraill o Lywodraeth Cymru a'r Grŵp Arolygiaethau fel y bo'n briodol ac yn ystyried a oes angen cymryd camau gweithredu pellach. Bydd angen yr adroddiad ar Lywodraeth Cymru o leiaf bythefnos cyn y dyddiad cyhoeddi a gynigir gan y Bwrdd Lleol Diogelu Plant.

5.49. Caiff adroddiad terfynol yr adolygiad ymarfer plant ynghyd â'r llinell amser gryno eu cyhoeddi ar wefan y Bwrdd Lleol Diogelu Plant am o leiaf 12 wythnos. Bydd cyfeiriad ar y wefan wedi hynny a fydd yn dangos bod yr adroddiad ar gael o ofyn amdano.

5.50. Caiff y broses adolygu ei chwblhau cyn gynted ag y bo modd ond cyn pen chwe mis ar ôl dyddiad cyfeirio'r achos at *Is-grŵp Adolygiadau* y Bwrdd Lleol Diogelu Plant.

Cynllun gweithredu

5.51. Bydd y *Panel Adolygu* a'r adolygydd yn gyfrifol am baratoi cynllun gweithredu amlinellol i gyd-fynd ag adroddiad drafft yr adolygiad ymarfer plant, i'w gyflwyno a'i drafod gan y Bwrdd. Dylai'r cynllun gweithredu adlewyrchu'r gwaith dysgu a nodwyd yn adroddiad yr adolygiad ymarfer plant, a dylai gynnwys ymarfer effeithiol lle bo'n briodol. Gellir cyfeirio'r camau gweithredu at asiantaethau unigol neu gellir nodi bod angen cymryd camau gweithredu amlasiantaethol. Dylai'r cynllun gweithredu ganolbwyntio ar ganlyniadau, a dylai ddangos mai bwriad y camau gweithredu yw gwneud gwahaniaeth i systemau lleol ac ymarfer amddiffyn plant.

5.52. Dylai'r *Panel Adolygu* a'r adolygydd baratoi'r cynllun gweithredu terfynol gan adlewyrchu trafodaethau'r Bwrdd. Dylai hynny ddigwydd cyn pen pedair wythnos ar ôl i'r Bwrdd Lleol Diogelu Plant ystyried yr adroddiad, a dylid anfon y cynllun gweithredu at Gadeirydd y Bwrdd er mwyn i'r asiantaethau sy'n aelodau ohono ei gymeradwyo. Yna, dylid ei anfon i Lywodraeth Cymru. Dylai fod gan y cynllun gweithredu ffocws clir ar wella canlyniadau i blant a'u teuluoedd.

5.53. Caiff y cynllun gweithredu ei adolygu a chaiff cynnydd ei fonitro gan yr *Is-grŵp Adolygiadau*, ac adroddir yn eu cylch wrth y Bwrdd. Rhaid i'r broses hon gynnwys dosbarthu'r adroddiad a'r cynllun gweithredu i staff lleol, fel y bo'n briodol.

5.54. Dylai cynlluniau gweithredu arwain at welliannau mewn ymarfer amddiffyn plant, a bydd angen i'r Bwrdd sicrhau bod y cynlluniau'n cael eu harchwilio'n ofalus i weld a ydynt wedi'u cyflawni a pha effaith a gawsant, ac a ydynt yn sicrhau'r canlyniadau a fwriadwyd.

5.55. Gallai'r *Panel Adolygu*, yn rhan o'r gwaith o ddatblygu'r cynllun gweithredu, ofyn i'r adolygydd gynnal digwyddiad gyda grwpiau o staff, naill ai er mwyn rhannu'r hyn a ddysgwyd neu er mwyn olrhain yr effaith y mae'r newidiadau a wneir o ganlyniad i'r hyn a ddysgwyd o'r adolygiad yn ei chael ar ymarfer.

5.56. Bydd angen i'r *Is-grŵp Hyfforddiant* a'r *Is-grŵp Archwilio* gynnwys unrhyw faterion sy'n dod i'r amlwg o'r adolygiad cryno yn rhaglenni hyfforddiant a rhaglenni archwilio'r Bwrdd yn y dyfodol, neu bydd angen i'r materion hynny gael eu hymgorffori yn rhaglen waith y fforymau proffesiynol amlasiantaethol.

5.57. Ar ôl i'r gwaith gael ei gwblhau, bydd angen i'r cynllun gweithredu gael ei gymeradwyo gan y Bwrdd a bydd angen cyflwyno adroddiad i Dîm Diogelu Llywodraeth Cymru ynghylch y gwahaniaeth y mae'r camau gweithredu a gymerwyd wedi'i wneud i ymarfer.

6. Adolygiadau Ymarfer Plant Estynedig

Meini prawf ar gyfer adolygiad estynedig

6.1. Rhaid i Fwrdd gynnal adolygiad ymarfer plant estynedig yn unrhyw un o'r achosion canlynol yn ardal y Bwrdd lle gwyddys neu lle amheuir bod achos o gam-drin neu esgeuluso plentyn wedi digwydd a lle mae'r plentyn –

- wedi marw; neu
- wedi cael anaf a allai beryglu ei fywyd; neu
- wedi dioddef nam difrifol a pharhaol i'w iechyd neu'i ddatblygiad; **ac**

roedd y plentyn ar y gofrestr amddiffyn plant a/neu roedd yn blentyn a oedd yn derbyn gofal (gan gynnwys plentyn dan 18 oed a oedd wedi gadael gofal¹³) ar unrhyw ddyddiad yn ystod y 6 mis cyn –

- dyddiad y digwyddiad y cyfeirir ato uchod; neu
- y dyddiad y nododd awdurdod lleol neu bartner perthnasol¹⁴ fod plentyn wedi dioddef nam difrifol a pharhaol i'w iechyd a'i ddatblygiad.

Caiff y meini prawf ar gyfer **adolygiadau estynedig** eu nodi mewn rheoliadau diwygiedig, sef *Rheoliadau Byrddau Lleol ar gyfer Diogelu Plant (Cymru) (Diwygio) 2012*.

Y broses ar gyfer cynnal adolygiad estynedig

6.2. **Dylid dilyn yr un broses a ddefnyddir ar gyfer cynnal adolygiad cryno, fel y nodir yn Adran 5, wrth gynnal adolygiad estynedig. Bydd angen mynd i'r afael â rhai materion ychwanegol.**

6.3. Dangosir y broses adolygu ar ffurf siart lif (Ffigur 2, tudalen 32).

6.4. Wrth gael atgyfeiriad ar ôl marwolaeth plentyn sy'n derbyn gofal, lle gwyddys neu lle amheuir bod achos o gam-drin neu esgeuluso plentyn wedi digwydd, dylai'r Bwrdd Lleol Diogelu Plant gadarnhau bod yr awdurdod lleol wedi rhoi gwybod i Lywodraeth Cymru ac eraill yn unol â'i ddyletswydd dan Adran 20 o Atodlen 2 o *Ddeddf Plant 1989*.

6.5. Dylid nodi y gallai fod materion y bydd angen eu trafod a'u datrys gan yr *Is-grŵp Adolygiadau* cyn y gellir trefnu *Panel Adolygu* i reoli'r adolygiad.

¹³ Y diffiniad o *blentyn sydd wedi gadael gofal* a geir yn adran 23A(2) o *Ddeddf Plant 1989*; adran 19B(2) o Atodlen 2 o'r *Ddeddf honno* a Rheoliad 4 *Rheoliadau Plant (Ymadael â Gofal) (Cymru) 2001* (O.S. 2189/2001(Cy.151)).

¹⁴ Ystyr awdurdod lleol neu bartner perthnasol yw person neu gorff y cyfeirir ato yn adran 28 o *Ddeddf Plant 2004* neu gorff a gaiff ei grybwyll yn adran 175 o *Ddeddf Addysg 2002* fel y nodir yn y Rheoliadau newydd.

6.6. Pan fo mwy nag un Bwrdd Lleol Diogelu Plant yn ymwneud â'r achos: pan fydd atgyfeiriad a ddaw i law'r *Is-grŵp Adolygiadau* yn ymwneud â mwy nag un Bwrdd Lleol Diogelu Plant, bydd angen sicrhau cydweithredu a chynllunio gofalus rhwng *Is-grwpiau Adolygiadau* perthnasol y Byrddau hynny er mwyn cytuno ar y ffordd ymlaen (*Deddf Plant 2004*, adran 25 ac adran 28). Dylid dilyn yr egwyddor arweiniol mai Bwrdd Lleol Diogelu Plant yr ardal y mae'r plentyn yn preswyllo ynddi, neu yr oedd yn preswyllo ynddi fel arfer, ddylai fod yn bennaf cyfrifol am gynnal yr adolygiad. Yn achos plentyn sy'n derbyn gofal, dylai'r awdurdod cyfrifol fod yn bennaf cyfrifol am gynnal yr adolygiad, gan gynnwys Byrddau Lleol Diogelu Plant eraill sydd â diddordeb yn yr achos neu sy'n ymwneud â'r achos, fel y bo'n briodol. Dylid rhoi gwybod i'r Byrddau perthnasol am y penderfyniad a wneir ynghylch y modd y caiff yr adolygiad ei drin.

6.7. Pan fo mwy nag un Bwrdd Lleol Diogelu Plant mewn gwahanol wledydd yn ymwneud â'r achos: pan fydd atgyfeiriad a ddaw i law'r *Is-grŵp Adolygiadau* yn ymwneud â mwy nag un awdurdod mewn gwahanol wledydd yn y Deyrnas Unedig, bydd yr egwyddor o breswyliaeth arferol yn penderfynu pa Fwrdd Lleol Diogelu Plant ddylai fod yn bennaf cyfrifol am gynnal adolygiad. Fodd bynnag, mae'n bosibl y bydd angen sicrhau cydweithredu a chynllunio gofalus rhwng Byrddau Lleol Diogelu Plant er mwyn cytuno ar sut y caiff y gweithdrefnau adolygu perthnasol eu dilyn a sut y bydd yr adolygiad yn mynd i'r afael ag unrhyw faterion ychwanegol. Mae'n bosibl hefyd y bydd angen i'r penderfyniadau hynny gynnwys yr adrannau llywodraeth perthnasol er mwyn sicrhau cytundeb os oes gwahaniaethau trawsffiniol rhwng y trefniadau ar gyfer adrodd yn ôl a chyhoeddi.

6.8. Pan fo ymchwiliadau cyfochrog i ymarfer yn ymwneud â'r achos: pan fydd yr achos yn arwain at ymchwiliadau cyfochrog eraill i ymarfer, er enghraifft, adolygiad dynladdiad domestig pan fydd rhiant wedi'i lofruddio, neu adolygiad o'r ddarpariaeth o ran gwasanaethau iechyd meddwl gan Arolygiaeth Gofal Iechyd Cymru yn dilyn achos o ddynladdiad, neu Adolygiad Digwyddiad Difrifol gan y Bwrdd Cyfiawnder Ieuencid, neu ymchwiliad gan yr Ombwdsmon Carchardai a'r Gwasanaeth Prawf pan fydd plentyn wedi marw yn y ddalfa, dylid rhoi gwybod i Gadeirydd y Bwrdd Lleol Diogelu Plant (gweler Atodiad 1) a dylid cytuno ar ffordd ymlaen gyda'r *Is-grŵp Adolygiadau*.

6.9. Yna, dylai'r *Is-grŵp Adolygiadau* drafod â'r cyrff eraill hynny a chytuno ar y math o adolygiad y dylid ei gynnal a phwy ddylai fod yn bennaf cyfrifol am gynnal yr adolygiad. Yn dibynnu ar amgylchiadau'r achos, gellid cynnal adolygiad ar y cyd neu gellid ychwanegu cwestiynau at y cylch gorchwyl. Yn yr achosion hyn, mae'n eithaf tebygol y canolbwyntir ar fwy nag un aelod o'r teulu, ac y gallai rhai ohonynt fod yn oedolion. Mae cyfrifoldeb pwysig ar yr *Is-grŵp Adolygiadau* i sicrhau bod buddiannau'r plentyn neu'r plant yn cael eu cynrychioli'n briodol bob amser mewn ymchwiliadau eraill i ymarfer. Dylai'r Bwrdd Lleol Diogelu Plant gadarnhau argymhelliad yr *Is-grŵp Adolygiadau* ynghylch y ffordd ymlaen. Ar ddiwedd yr adolygiad, os bydd wedi'i gynnal gan gorff adolygu arall, dylai'r Bwrdd Lleol Diogelu Plant ystyried adroddiad yr adolygiad bob amser a dylid cyhoeddi pwyntiau dysgu dienw sy'n berthnasol i'r plentyn neu'r plant. Dylid rhoi cynllun gweithredu ar waith fel sy'n ofynnol.

6.10. Ymchwiliadau cydamserol gan yr heddlu neu weithrediadau barnwrol cydamserol: pan fydd yr achos yn destun ymchwiliadau gan yr heddlu neu weithrediadau barnwrol, ni ddylai'r rhain atal camau i sefydlu adolygiad ymarfer plant na gohirio cynnal digwyddiad dysgu amlasiantaethol gydag ymarferwyr. Mae'n bwysig deall pwrpas y broses adolygu, sef cefnogi gwaith dysgu proffesiynol a sefydliadol a hybu gwelliant mewn ymarfer amddiffyn plant rhyngasiantaethol yn y dyfodol, ac mae'n bwysig peidio â cholli golwg ar y pwrpas hwnnw.

6.11. Perthynas â phrosesau ffurfiol eraill sy'n ymwneud â staff: mae'r broses adolygu'n ymwneud â dysgu o ymarfer. Os bydd unrhyw faterion sy'n ymwneud ag anghenion staff unigol o ran hyfforddiant neu achosion o gamymarfer gan staff yn dod i'r amlwg yn ystod adolygiad estynedig, dylid eu cyfeirio'n ôl ac ymdrin â hwy trwy weithdrefnau'r asiantaeth berthnasol ei hun ar gyfer staff.

6.12. Hyd yn oed pan fydd prosesau neu ymchwiliadau ffurfiol eraill yn mynd rhagddynt, megis gweithdrefnau cwyno, nid oes rheswm i ohirio cynnal adolygiad ymarfer plant. Bydd adolygiad yn canolbwyntio ar ddysgu er mwyn gwella ymarfer yn y dyfodol, ac nid yw'n rhyw fath o broses ar gyfer ymdrin â chwynion. Dylai Byrddau Lleol Diogelu Plant ystyried sut y gallai prosesau eraill gydredeg ag adolygiad ymarfer plant, a dylid rhannu'r gwaith dysgu perthnasol sy'n deillio o'r gwahanol brosesau.

6.13. Pan fo mwy nag un plentyn blaen¹⁵: mae'n bosibl y ceir achosion pan fydd mwy nag un plentyn wedi marw neu wedi dioddef niwed difrifol o ganlyniad i gamdriniaeth neu esgeulustod ac y bydd pob plentyn yn destun yr un adolygiad, hy, bydd sawl plentyn blaen yn destun yr adolygiad hwnnw. Rhaid i'r broses adolygu ystyried safbwynt a phrofiad pob plentyn yn unigol, ond rhaid sicrhau bod y gwaith dysgu sy'n deillio o amgylchiadau'r plant yn cael ei gyfuno mewn un adroddiad cynhwysfawr ynghylch yr adolygiad ymarfer plant ar ddiwedd yr adolygiad. Mae'n bwysig bod Cadeirydd y Bwrdd yn cael gwybod gan yr *Is-grŵp Adolygiadau*, yn ei argymhelliad ynghylch y ffordd ymlaen, am bob plentyn sydd i'w gynnwys yn yr adolygiad.

Materion ychwanegol y dylai'r adolygiad fynd i'r afael â hwy

6.14. Wrth ddilyn y broses ar gyfer cynnal adolygiad cryno, fel yr eglurir yn Adran 5, bydd materion ychwanegol i fynd i'r afael â hwy yn rhan o adolygiad estynedig, a bydd angen her broffesiynol allanol ychwanegol arnynt.

¹⁵ *Plentyn blaen (Index child)* yw'r term a ddefnyddir i nodi'r plentyn sy'n destun ac yn ffocws adolygiad, er mwyn gwahaniaethu rhwng y plentyn hwnnw a phlant eraill a allai fod yn ymwneud â'r achos hefyd. Mewn rhai adolygiadau, mae'n bosibl y bydd mwy nag un plentyn wedi marw neu wedi cael niwed sylweddol, ac y gallent i gyd fod yn destun yr un adolygiad. Byddant i gyd yn 'blant blaen' yr adolygiad hwnnw.

6.15. Bydd lefel ychwanegol o graffu yn cynnwys yr angen i ystyried y materion canlynol wrth baratoi'r cylch gorchwyl a'r llinellau amser, ac yn ystod y digwyddiad dysgu:

- A oedd gwybodaeth berthnasol flaenorol neu hanes y plentyn a/neu aelodau'r teulu yn hysbys ac wedi'u hystyried ym mhrosesau asesu, cynllunio a gwneud penderfyniadau'r gweithwyr proffesiynol yng nghyswllt y plentyn, y teulu a'u hamgylchiadau. Sut y cyfrannodd yr wybodaeth honno at y canlyniad i'r plentyn.
- A oedd y cynllun amddiffyn plant (a/neu'r cynllun plentyn sy'n derbyn gofal neu'r cynllun llwybr gofal) yn gadarn ac yn briodol i'r plentyn hwnnw, y teulu a'u hamgylchiadau.
- A gafodd y cynllun ei weithredu'n effeithiol, ei fonitro a'i adolygu ac a gyfrannodd pob asiantaeth yn briodol at ddatblygu a gweithredu'r cynllun amlasiantaethol.
- Yr agweddau ar y cynllun a weithiodd ac na weithiodd yn dda a pham. I ba raddau yr heriodd asiantaethau ei gilydd ynghylch effeithiolrwydd y cynllun, gan gynnwys cynnydd yn erbyn y canlyniadau y cytunwyd arnynt ar gyfer y plentyn. A alwyd y protocol ar gyfer anghydfod proffesiynol i rym.
- A gafodd dyletswyddau statudol perthnasol yr asiantaethau sy'n gweithio gyda'r plentyn a'r teulu eu cyflawni.
- A oedd rhwystrau neu anawsterau yn yr achos hwn a oedd yn atal asiantaethau rhag cyflawni eu dyletswyddau (dylai hynny gynnwys ystyriaeth i faterion trefniadaethol a materion cyd-destunol eraill).

6.16. Mae'n bosibl y bydd y *Panel Adolygu* a/neu'r adolygwyr hefyd yn nodi materion perthnasol pellach yng nghyswllt amgylchiadau'r achos (gweler paragraff 6.18).

6.17. Gellir estyn y llinell amser 12 mis (gweler paragraff 5.22 **Llinellau Amser a Genogram**), ond dim ond pan fydd hynny'n angenrheidiol, i adlewyrchu'r cyfnod pan oedd y plentyn ar y gofrestr amddiffyn plant neu'r cyfnod pan oedd yn blentyn a oedd yn derbyn gofal yn ddiweddar. Gellir estyn y llinell amser o 12 mis i hyd at ddwy flynedd os yw'r amgylchiadau yn cyfiawnhau hynny, ond bydd y dadansoddiad yn canolbwyntio ar arfer cyfredol ac ar y cynllun amddiffyn plant perthnasol a/neu'r cynllun plentyn sy'n derbyn gofal neu'r cynllun llwybr gofal.

Panel Adolygu

6.18. Bydd yr *Is-grŵp Adolygiadau* yn llunio'r cylch gorchwyl cychwynnol ar gyfer yr adolygiad estynedig (ceir enghraifft yn Atodiad 3) a bydd yn sefydlu *Panel Adolygu* amlasiantaethol. Fel yn achos adolygiad cryno, bydd y *Panel Adolygu* yn rheoli'r broses adolygu ac yn chwarae rôl allweddol o safbwynt sicrhau yr hyn a ddeallir ac a ddysgir o'r achos. Bydd y *Panel Adolygu* yn adeiladu ar y cylch gorchwyl cychwynnol a luniwyd gan yr *Is-grŵp Adolygiadau* a bydd yn datblygu cwestiynau a syniadau am

yr hyn a ddigwyddodd yn yr achos, a gaiff eu llywio gan y llinell amser gyfun¹⁶ o ddigwyddiadau arwyddocaol, dadansoddiadau'r asiantaethau a chyd-destun gwybodaeth leol. Caiff y cylch gorchwyl ei ddiwygio ymhellach yng ngoleuni gwybodaeth newydd neu drafodaethau'r *Panel Adolygu* a bydd angen cytuno arno gyda'r adolygwyr pan gânt eu penodi.

Adolygwyr

6.19. Caiff adolygiadau estynedig eu cynnal gan ddau adolygydd. Caiff un adolygydd ei benodi nad yw'n ymwneud â'r gwaith o reoli'r achos ond sydd â gwybodaeth am y cyd-destun lleol. Caiff yr adolygydd arall ei benodi i gyfrannu her broffesiynol allanol a phrofiad perthnasol. Bydd y ddau adolygydd yn gyfrifol am graffu ar y materion ychwanegol y bydd angen mynd i'r afael â hwy, a byddant yn gweithio ar y cyd â'r *Panel Adolygu*.

Digwyddiad dysgu

6.20. Fel yn achos adolygiad cryno, rhan allweddol o'r adolygiad estynedig fydd digwyddiad dysgu¹⁷ a gaiff ei drefnu a'i hwyluso gan y ddau adolygydd (gweler paragraffau 5.36-5.39). Dylai'r *Panel Adolygu* a'r adolygydd feddwl yn greadigol ynghylch sut y gall ymarferwyr a rheolwyr llinell perthnasol ymgysylltu â'r adolygiad. Mewn rhai achosion, gallai fod yn briodol cynnal mwy nag un digwyddiad dysgu i sicrhau cyfraniad staff allweddol i'r broses ddysgu. Disgwylir i ymarferwyr a rheolwyr fynychu a chymryd rhan yn y broses os gofynnir iddynt wneud hynny. Gallai myfyrio ynghylch y pwyntiau dysgu a'u cadarnhau fod yn rhan o'r digwyddiad dysgu, neu gellid cynnal sesiwn ar wahân gyda chyfranogwyr y digwyddiad dysgu yn ddiweddarach.

Adroddiad yr arolygiad ymarfer plant

6.21. Yn dilyn y digwyddiad dysgu, bydd yr adolygwyr yn gyfrifol am gasglu a chyfuno'r hyn a ddysgwyd hyd yma i'w drafod â'r *Panel Adolygu* ar ffurf adroddiad drafft, gan ddefnyddio'r templed y cytunwyd arno ac a amlinellir yn Atodiad 1. Bydd yr arolygwyr yn gyfrifol am adrodd ynghylch y materion ychwanegol yr oedd angen craffu arnynt, a byddant hefyd yn gyfrifol am gadarnhau bod y broses ddysgu wedi'i chyflawni'n briodol.

6.22. Dylai'r adroddiad drafft fod yn gryno a dylai ganolbwyntio ar wella ymarfer. Dylai gynnwys yr amgylchiadau a arweiniodd at yr adolygiad, y gwaith dysgu o ymarfer a dysgu sefydliadol a nodwyd yn ystod yr adolygiad, gan dynnu sylw at ymarfer effeithiol, ac ystyriaethau ynghylch yr hyn y mae angen ei wneud yn wahanol i wella ymarfer yn y dyfodol. Dylid nodi camau gweithredu a fydd yn arwain at

¹⁶ Gwelwyd yn ystod y cynlluniau peilot bod gan yr heddlu feddalwedd sy'n creu genogramau a llinellau amser unigol a chyfun o ansawdd uchel, a oedd o gymorth mawr o ran hybu effeithiolrwydd ac effeithlonrwydd gwaith y *Panelau Adolygu*, yr adolygwyr a'r digwyddiadau dysgu.

¹⁷ Mae adnoddau hyfforddi i gefnogi'r fframwaith adolygiadau ymarfer plant, gan gynnwys canllaw ymarfer ar gynnal digwyddiadau dysgu amlasiantaethol i ymarferwyr, ar gael ar wefan Llywodraeth Cymru.

<http://wales.gov.uk/topics/childrenyoungpeople/publications/safeguard12/?lang=en>

welliannau o ran systemau ac ymarfer. Dylai'r camau gweithredu fod yn benodol, yn ymarferol ac yn fforddiadwy, a dylai fod ganddynt ganlyniadau disgwylidig sydd wedi'u diffinio'n glir.

6.23. Mae'r cyfarfod rhwng yr adolygwyr a'r *Panel Adolygu* yn cyfuno cyfleoedd pwysig i sicrhau her broffesiynol â gwaith sicrhau ansawdd gan aelodau'r *Panel*. Gellir ailarchwilio materion yn ymwneud ag ymarfer a nodwyd yn wreiddiol gan y *Panel*, yng ngoleuni canfyddiadau'r adolygwyr a'r digwyddiad dysgu, ac mae'n bosibl y bydd materion wedi eu nodi y bydd angen eu hegluro ymhellach gydag ymarferwyr neu reolwyr neu'r *Panel Adolygu*. Pan gytunir arnynt, caiff copi drafft dienw o adroddiad yr adolygiad ymarfer plant a chynllun gweithredu amlinellol eu cyflwyno i'r Bwrdd Lleol Diogelu Plant. Mae templed (yn Atodiad 1) wedi'i ddarparu ar gyfer adroddiad yr adolygiad ymarfer plant.

6.24. Efallai y daw'r adolygwyr a'r *Panel Adolygu* i'r casgliad nad yw'r ymarfer wedi methu neu wedi bod yn amhriodol yn yr achos hwn, ac efallai na wneir unrhyw argymhellion ynghylch newidiadau i bolisi neu ymarfer gweithredol yn lleol.

Cyflwyno'r adroddiad i'r Bwrdd

6.25. Bydd Cadeirydd y *Panel Adolygu* a'r adolygwyr yn cyflwyno'r adroddiad drafft a'r cynllun gweithredu amlinellol i'r Bwrdd er mwyn iddo eu hystyried. Fel yn achos adolygiad cryno, mae cyflwyno'r adroddiad yn fodd i gysylltu aelodau'r Bwrdd ag ymarfer cyfredol a'r materion trefniadaethol sy'n deillio o'r gwaith dysgu o ymarfer. Mae'n bosibl y bydd y Bwrdd yn nodi materion dysgu neu gamau gweithredu sydd o bwys strategol i asiantaethau unigol neu a allai fod yn perthyn i gydgyfrifoldeb y Bwrdd, i'w cynnwys yn adroddiad terfynol yr adolygiad neu yn y cynllun gweithredu, fel y bo'n briodol.

6.26. Yna bydd y *Panel Adolygu* a'r adolygwyr yn cwblhau'r adroddiad terfynol i adlewyrchu'r ystod o waith dysgu a nodwyd. Cyfrifoldeb y Bwrdd yw derbyn yr adroddiad a darparu cyfeiriad o safbwynt y cynllun gweithredu arfaethedig.

6.27. Bydd Cadeirydd y Bwrdd yn cyflwyno'r adroddiad i Dîm Diogelu Llywodraeth Cymru, a fydd wedyn yn cynnwys rhannau eraill o Lywodraeth Cymru a'r Grŵp Arolygiaethau fel y bo'n briodol ac yn ystyried a oes angen cymryd camau gweithredu pellach. Bydd angen yr adroddiad ar Lywodraeth Cymru o leiaf bythefnos cyn y dyddiad cyhoeddi a gynigir gan y Bwrdd Lleol Diogelu Plant.

6.28. Caiff adroddiad terfynol yr adolygiad ymarfer plant ei gyhoeddi ar wefan y Bwrdd Lleol Diogelu Plant am o leiaf 12 wythnos, ac wedi hynny bydd cyfeiriad ar y wefan i ddangos bod yr adroddiad ar gael o ofyn amdano.

6.29. Dylid cwblhau'r broses adolygu cyn gynted ag y bo modd ond cyn pen chwe mis ar ôl dyddiad cyfeirio'r achos at *Is-grŵp Adolygiadau* y Bwrdd Lleol Diogelu Plant.

Cynllun gweithredu

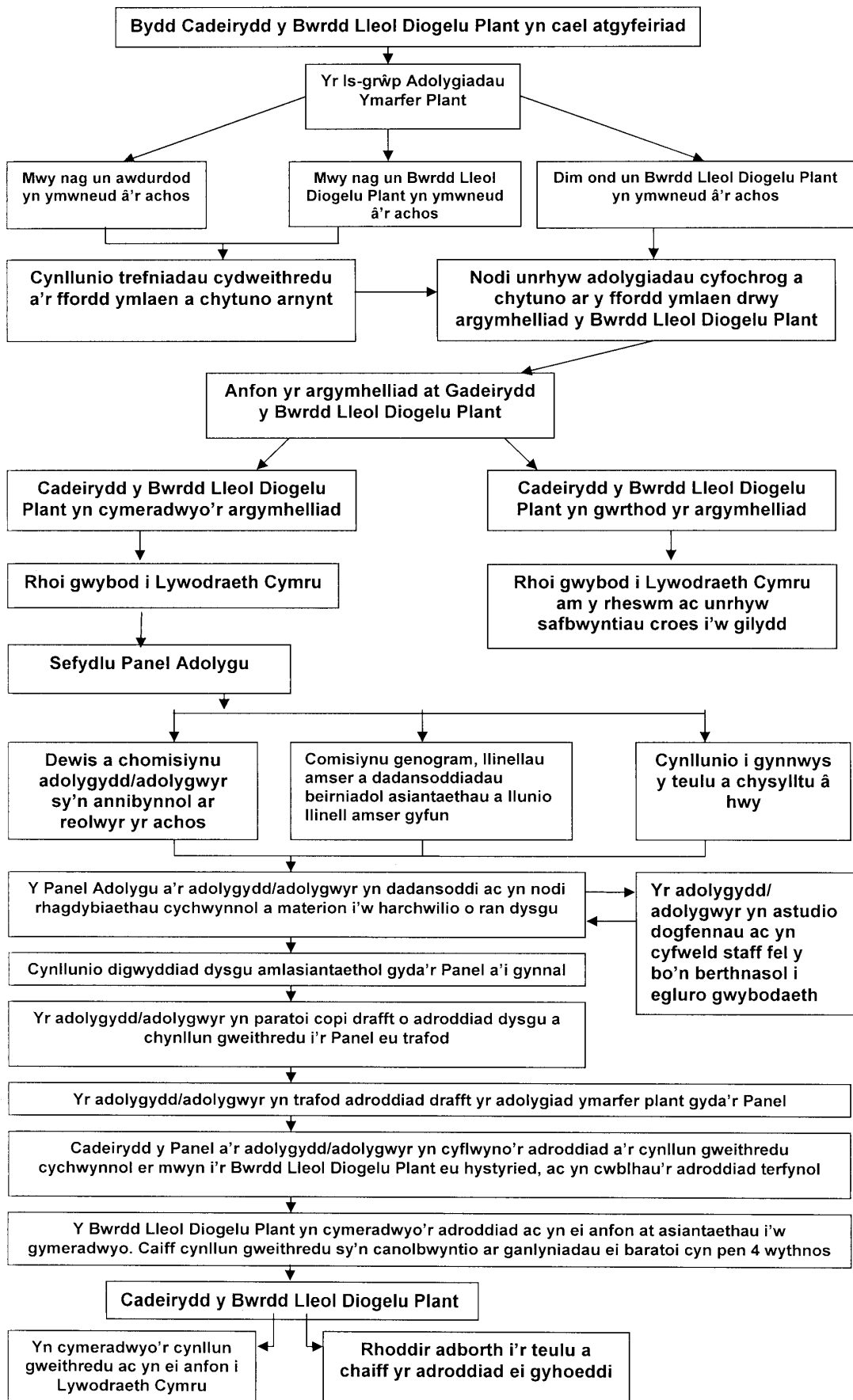
6.30. Bydd y *Panel Adolygu* a'r adolygydd yn gyfrifol am baratoi cynllun gweithredu amlinellol i gyd-fynd ag adroddiad drafft yr adolygiad ymarfer plant, i'w gyflwyno a'i drafod gan y Bwrdd. Dylai'r cynllun gweithredu adlewyrchu'r gwaith dysgu a nodwyd yn adroddiad yr adolygiad ymarfer plant, a dylai gynnwys ymarfer effeithiol lle bo'n briodol. Gellir cyfeirio'r camau gweithredu at asiantaethau unigol neu gellir nodi bod angen cymryd camau gweithredu amlasiantaethol. Dylai'r cynllun gweithredu ganolbwyntio ar ganlyniadau, a dylai ddangos mai bwriad y camau gweithredu yw gwneud gwahaniaeth i systemau lleol ac ymarfer amddiffyn plant.

6.31. Dylai cynllun gweithredu terfynol gael ei baratoi, sy'n adlewyrchu'r drafodaeth hon, cyn pen pedair wythnos ar ôl i'r Bwrdd Lleol Diogelu Plant ystyried yr adroddiad, a dylid anfon y cynllun gweithredu at Gadeirydd y Bwrdd er mwyn i'r asiantaethau partner ei gymeradwyo. Dylai fod gan y cynllun gweithredu ffocws clir ar wella canlyniadau i blant a'u teuluoedd.

6.32. Caiff y cynllun gweithredu ei adolygu a chaiff cynnydd ei fonitro gan yr *Is-grŵp Adolygiadau*, ac adroddir yn eu cylch wrth y Bwrdd. Rhaid i'r broses hon gynnwys dosbarthu'r adroddiad a'r cynllun gweithredu yn eang i staff, fel y bo'n briodol. Bydd angen i is-grwpiau perthnasol y Bwrdd Lleol Diogelu Plant ystyried y pwyntiau dysgu hollbwysig a'r modd y cânt eu hymgorffori mewn unrhyw newidiadau i systemau ac ymarfer gweithredol, hyfforddiant a goruchwyliaeth, ac wrth lunio blaenoriaethau ar gyfer gwaith a wneir gan y Bwrdd yn y dyfodol.

6.33. Ar ôl i'r camau gweithredu gael eu cwblhau, bydd y cynllun gweithredu yn cael ei gymeradwyo gan y Bwrdd a bydd adroddiad yn cael ei gyflwyno i Dîm Diogelu Llywodraeth Cymru a'r Arolygiaethau ynghylch y gwahaniaeth y mae'r camau gweithredu a gymerwyd wedi'i wneud i ymarfer.

Ffigur 2 Siart lif o'r broses adolygiadau ymarfer plant



7. Defnyddio'r broses adolygiadau ymarfer plant yng nghyswllt camdriniaeth yn y gorffennol

7.1. Cyfrifoldeb y Bwrdd Lleol Diogelu Plant fydd penderfynu a yw achos yn bodloni'r meini prawf a bennwyd ar gyfer cynnal adolygiad ymarfer plant. Gall Bwrdd Lleol Diogelu Plant benderfynu bod angen cynnal adolygiad ynghylch achos sy'n ymwneud â chamdriniaeth gyfundrefnol neu luosog yn y gorffennol. Nod adolygiad o'r fath fyddai archwilio'r hyn y gellir ei ddysgu o ymarfer yn y gorffennol i sicrhau bod ymarfer a systemau trefniadaethol cyfredol yn cael eu cryfhau a'u gwella.

7.2. Yn ôl Pennod 9, *Diogelu Plant a allai fod yn arbennig o Agored i Niwed – Ymchwilio i Gam-drin Sefydliadol neu Gam-drin Lluosog*¹⁸ yng Nghanelawiau *Gweithio gyda'n Gilydd* 2006, disgwylir y bydd Byrddau Lleol Diogelu Plant yn nodi ac yn dysgu gwersi ar ddiwedd ymchwiliad i gamdriniaeth gyfundrefnol neu luosog (tud. 227):

- *rhoi dull o adnabod ar waith a gweithredu ar wersi a ddysgir o'r ymchwiliad (ee o ran polisïau, gweithdrefnau ac arferion gwaith a allai fod wedi cyfrannu at y cam-drin) wrth i'r ymchwiliad fynd rhagddo, ac*
- *ar ddiwedd yr ymchwiliad, asesu'r ffordd y cafodd ei gynnal a nodi gwersi ar gyfer cynnal ymchwiliadau tebyg yn y dyfodol.*

7.3. Dylai adolygiadau o gamdriniaeth yn y gorffennol sy'n bodloni'r meini prawf ar gyfer cynnal adolygiad ymarfer plant ddilyn yr egwyddorion, y dull gweithredu a'r broses a amlinellir yn adrannau 1 i 6 o'r canllawiau hyn. Darperir canllawiau ymarfer yn Atodiad 3 ynghylch sut y gellir cynnal adolygiad o'r fath.

¹⁸ 'Gellir diffinio cam-drin sefydliadol neu gam-drin lluosog fel cam-drin sy'n cynnwys un camdriniwr neu fwy a nifer o blant a phobl ifanc wedi'u cam-drin sy'n perthyn neu ddim yn perthyn. Efallai bod y camdrinwyr dan sylw yn cydweithredu i gam-drin plant, gan weithredu ar eu pen eu hunain o bryd i'w gilydd, neu efallai eu bod yn defnyddio fframwaith sefydliad neu awdurdod i recriwtio plant i'w cam-drin', *Diogelu Plant: Gweithio gyda'n Gilydd o dan Ddeddf Plant 2004, adran 9.22, tud. 225*

Atodiad 1: Templedi ar gyfer Adolygiad Ymarfer Plant

Templed 1. Argymhelliad yr Is-grŵp Adolygiadau i Gadeirydd y Bwrdd Lleol Diogelu Plant

Oddi wrth: Cadeirydd yr Is-grŵp Adolygiadau Ymarfer Plant – Enw a Swydd

I: Cadeirydd y Bwrdd Lleol Diogelu Plant – Enw a Swydd

Parthed: Nodwch gyfeirnod yr achos (**i'w ddefnyddio ym mhob gohebiaeth yn y dyfodol** - *Mae'r cyfeirnodau hyn yn seiliedig ar y flwyddyn y dechreuodd yr adolygiad ymarfer plant. Felly, er enghraifft, yr adolygiad ymarfer plant cyntaf a gynhelir gan Fwrdd Lleol Diogelu Plant Caerdydd y flwyddyn nesaf fydd (Caerdydd 1/ 2013)*)

Dyddiad yr argymhelliad:

Amlinelliad bras o'r achos/digwyddiad
Dylech gynnwys gwybodaeth am statws cyfreithiol plentyn/plant cyn y digwyddiad a dylech nodi unrhyw gamau diogelu a gymerwyd ar unwaith gan yr asiantaethau perthnasol er mwyn adfer y sefyllfa.

Argymhelliad	
Mae'r Is-grŵp Adolygiadau Ymarfer Plant wedi ystyried yr achos hwn ac mae'n argymhell bod yr achos yn bodloni'r meini prawf ar gyfer:	
Adolygiad cryno	<input type="checkbox"/>
Adolygiad estynedig	<input type="checkbox"/>
Os na chaiff y meini prawf ar gyfer yr adolygiadau uchod eu bodloni, pa broses adolygu arall a gaiff ei chynnal:	
Fforwm proffesiynol amlasiantaethol	<input type="checkbox"/>
Dim adolygiad	<input type="checkbox"/>
Proses adolygu arall	<input type="checkbox"/>
<i>Nodwch neu rhowch fanylion y broses adolygu arall, e.e. Adolygiad Dynladdiad:</i>	
.....	
.....	
Penderfyniad	
Unfrydol	<input type="checkbox"/>
Y mwyafrif	<input type="checkbox"/>

Y rhesymeg dros y penderfyniad/argymhelliad

Dylai gynnwys y canlynol:-

- Y meini prawf yn y canllawiau.
- Yr ystod o adolygiadau a gafodd eu hystyried.
- Y mathau eraill o adolygiadau a ystyriwyd i ddiwallu anghenion yr achos.
- Y modd y caiff anghenion unrhyw adolygiad arall eu hymgorffori yn y cylch gorchwyl.
- Esboniad a chanlyniad - os oedd yn benderfyniad y mwyafrif.

Amlinelliad Cychwynnol Arfaethedig o'r Adolygiad

(Mae hwn yn amlinelliad cychwynnol y bydd angen ei ddiweddarau wrth i'r adolygiad fynd rhagddo.)

Y cyfnod y bydd yr adolygiad yn ymdrin ag ef yn unol â'r canllawiau:

0-6 mis	<input type="checkbox"/>	6-12 mis	<input type="checkbox"/>		
---------	--------------------------	----------	--------------------------	--	--

Y rhesymeg dros ddewis y cyfnod hwn:

Dros 12 mis	<input type="checkbox"/>
--------------------	--------------------------

Os byddwch yn dewis dros 12 mis, nodwch eich rhesymeg dros wneud hynny (gan fod y cyfnod hwnnw'n hwy na'r amser a argymhellir yn y canllawiau)

Yr asiantaethau sy'n ymwneud â'r achos a gaiff ei adolygu

Dylech gynnwys enw a swydd os ydynt yn hysbys

Yr Heddlu	<input type="checkbox"/>		Ymddiriedolaeth y GIG	<input type="checkbox"/>	
Addysg	<input type="checkbox"/>		Gwasanaethau Cymdeithasol	<input type="checkbox"/>	
Gwasanaeth Prawf	<input type="checkbox"/>		Iechyd Cyhoeddus Cymru	<input type="checkbox"/>	
Troseddau Ieuencid	<input type="checkbox"/>		CAFCASS Cymru	<input type="checkbox"/>	
Bwrdd Iechyd Lleol	<input type="checkbox"/>		Bwrdd Lleol Diogelu Plant arall	<input type="checkbox"/>	
Arall (nodwch a yw'r asiantaeth yn hysbys ai peidio):			<input type="checkbox"/>		

Yr asiantaeth a benodwyd i Gadeirio'r Panel Adolygu

Dylech gynnwys enw a swydd os ydynt yn hysbys

Yr Heddlu	<input type="checkbox"/>		Ymddiriedolaeth y GIG	<input type="checkbox"/>	
Addysg	<input type="checkbox"/>		Gwasanaethau Cymdeithasol	<input type="checkbox"/>	
Gwasanaeth Prawf	<input type="checkbox"/>		Iechyd Cyhoeddus Cymru	<input type="checkbox"/>	
Troseddau Ieuencid	<input type="checkbox"/>		CAFCASS Cymru	<input type="checkbox"/>	
Bwrdd Iechyd Lleol	<input type="checkbox"/>		Bwrdd Lleol Diogelu Plant arall	<input type="checkbox"/>	
Arall (nodwch a yw'r asiantaeth yn hysbys ai peidio):		<input type="checkbox"/>			

A yw'r Cadeirydd yn annibynnol am nad yw wedi ymwneud â'r achos neu wedi goruchwyllo'r achos o gwbl?	Ydy	<input type="checkbox"/>	Nac ydy	<input type="checkbox"/>
<i>Nodwch y rhesymeg dros eich dewis o Gadeirydd:</i>				

Bydd y materion craidd yr eir i'r afael â hwy yng nghylch gorchwyl yr adolygiad yn cynnwys y canlynol:

1. Archwilio'r dull rhyngasiantaethol o weithio a'r ddarpariaeth o ran gwasanaethau ar gyfer plentyn/plant X trwy gylch gorchwyl a ddiffiniwyd.
 2. Ceisio cyfraniadau i'r adolygiad gan y plentyn/plant ac aelodau priodol o'r teulu, a pharhau i roi'r wybodaeth ddiweddaraf iddynt am agweddau allweddol ar y cynnydd a wneir.
-
3. Nodi'r materion penodol y mae angen cael eglurhad pellach yn eu cylch, gan gynnwys y canlynol:
(Rhestrwch y materion sy'n berthnasol i'r achos dan sylw.)

4. Llunio adroddiad i'w gyhoeddi a chynllun gweithredu.

5. Bydd Cydlynnydd y Bwrdd Lleol Diogelu Plant yn gyfrifol am gadw mewn cysylltiad â phob asiantaeth a theulu perthnasol a phawb arall y mae a wnelont â'r adolygiad.

6. Bydd Cadeirydd y Panel yn hysbysu Cadeirydd y Bwrdd Lleol Diogelu Plant ac Is-grŵp y Bwrdd ynghylch unrhyw newidiadau pwysig i gwmpas yr adolygiad, a chaiff y cylch gorchwyl ei ddiweddarau'n unol â hynny.

7. Bydd Cadeirydd y Bwrdd Lleol Diogelu Plant yn gyfrifol am bob sylw cyhoeddus ac am bob ymateb i unrhyw ddiddordeb gan y cyfryngau sy'n ymwneud â'r adolygiad, nes i'r broses gael ei chwblhau. Rhagwelir na chaiff gwybodaeth ei datgelu i'r cyhoedd heblaw am Adroddiad Terfynol y Bwrdd Lleol Diogelu Plant.

8. Bydd y Bwrdd Lleol Diogelu Plant a'r Panel yn gofyn am gyngor cyfreithiol ynghylch pob mater sy'n ymwneud â'r adolygiad. Yn benodol, bydd hynny'n cynnwys cyngor ynghylch:

- Y cylch gorchwyl;
- Datgelu gwybodaeth;
- Canllawiau i'r panel ar faterion sy'n ymwneud â chyfweld aelodau unigol o staff.

Penodi Adolygydd sy'n Annibynnol ar Reolwyr yr Achos

A yw'n fwriad penodi adolygydd annibynnol?	Ydy	<input type="checkbox"/>	Nac ydy	<input type="checkbox"/>
A yw enw a swydd yr adolygydd annibynnol yn hysbys?	Ydynt	<input type="checkbox"/>	Nac ydynt	<input type="checkbox"/>

Os Ydy/Ydynt oedd eich ateb, nodwch swydd yr adolygydd annibynnol ac unrhyw wybodaeth ychwanegol):

Adolygiad sy'n Annibynnol ar Reolwyr yr Achos – Adolygiad Estynedig

Yn achos adolygiad estynedig, eir i'r afael â'r cwestiynau craidd canlynol yn unol â chanllawiau'r adolygwyr yng nghylch gorchwyl yr adolygiad.

- A oedd gwybodaeth berthnasol flaenorol neu hanes y plentyn a/neu aelodau'r teulu yn hysbys ac wedi'u hystyried ym mhrosesau asesu, cynllunio a gwneud penderfyniadau'r gweithwyr proffesiynol yng nghyswllt y plentyn, y teulu a'u hamgylchiadau. Sut y cyfrannodd yr wybodaeth honno at y canlyniad i'r plentyn.
- A oedd y cynllun amddiffyn plant (a/neu'r cynllun plentyn sy'n derbyn gofal neu'r cynllun llwybr gofal) yn gadarn ac yn briodol i'r plentyn hwnnw, y teulu a'u hamgylchiadau.
- A gafodd y cynllun ei weithredu, ei fonitro a'i adolygu'n effeithiol ac a gyfrannodd pob asiantaeth yn briodol at ddatblygu a gweithredu'r cynllun amlasiantaethol.
- Yr agweddau ar y cynllun a weithiodd ac na weithiodd yn dda a pham. I ba raddau yr heriodd asiantaethau ei gilydd ynghylch effeithiolrwydd y cynllun, gan gynnwys cynnydd yn erbyn y canlyniadau y cytunwyd arnynt ar gyfer y plentyn. A alwyd y protocol ar gyfer anghydfod proffesiynol i rym.
- A gafodd dyletswyddau statudol perthnasol yr asiantaethau sy'n gweithio gyda'r plentyn a'r teulu eu cyflawni.
- A oedd rhwystrau neu anawsterau yn yr achos hwn a oedd yn atal asiantaethau rhag cyflawni eu dyletswyddau (dylai hynny gynnwys ystyriaeth i faterion trefniadaethol a materion cyd-destunol eraill).

Mae'n bosibl y bydd y *Panel Adolygu* a/neu'r adolygwyr hefyd yn nodi materion perthnasol pellach yng nghyswllt amgylchiadau'r achos.

A oes unrhyw gwestiynau penodol ychwanegol y mae'n briodol eu codi ar hyn o bryd?

Cost adolygydd annibynnol yn fras (os yw'n hysbys), a sut y caiff y gost ei thalu	£
Costau ychwanegol a nodwyd (os ydynt yn hysbys) Nodwch fanylion:	£ (cyfanswm)
Dyddiad cyfarfod cyntaf y Panel (dd/mm/bbbb)

<p>A fydd yr adroddiad wedi ei gwblhau o fewn yr amserlen a nodir yn y Canllawiau?</p> <p><i>h.y. cyn pen 6 mis ar ôl dyddiad cyfeirio'r achos</i></p>	Bydd	<input type="checkbox"/>	Na fydd	<input type="checkbox"/>
<p>Nodwch unrhyw broblemau a allai effeithio ar yr amserlen a nodwch sut y caiff y problemau hynny eu rheoli:-</p> <p><i>Dylech gynnwys materion megis:-</i> <i>Erlyniad troseddol</i> <i>Penderfyniad y crwner</i></p>				

<p>Y dyddiad y disgwylir i'r adroddiad gael ei gwblhau (mm/bbbb)</p>	<p>.....</p>
---	--------------

I'w gwblhau gan Gadeirydd yr Is-grŵp

Llofnod

Teitl

Dyddiad

Rhif ffôn

Penderfyniad Cadeirydd y Bwrdd Lleol Diogelu Plant

Rwy'n cytuno â'r argymhelliad <input type="checkbox"/>
Rwy'n cytuno â'r argymhelliad os gwneir y newidiadau canlynol:- <input type="checkbox"/>
Rwy'n anghytuno â'r argymhelliad <input type="checkbox"/>
<i>Os ydych yn anghytuno, nodwch y rhesymau pam a nodwch pa gamau gweithredu yr ydych yn eu cynnig:-</i>

Llofnod

Teitl

Dyddiad

Rhif ffôn

Wrth drafod â Chadeirydd yr Is-grŵp

Y dyddiad y caiff yr wybodaeth ei chyflwyno i'r Bwrdd Lleol Diogelu Plant

Y dyddiad y cafodd yr wybodaeth ei hanfon i Lywodraeth Cymru

Ar gyfer Llywodraeth Cymru yn unig

Y dyddiad y daeth yr wybodaeth i law

Y dyddiad yr anfonwyd y llythyr cydnabod at Gadeirydd y Bwrdd Lleol Diogelu Plant

Y dyddiad y dosbarthwyd yr wybodaeth i'r arolygiaethau/arweinwyr polisi perthnasol

Asiantaethau	✓	x	Rheswm
AGGCC	<input type="checkbox"/>	<input type="checkbox"/>	
Estyn	<input type="checkbox"/>	<input type="checkbox"/>	
Arolygiaeth Gofal Iechyd Cymru	<input type="checkbox"/>	<input type="checkbox"/>	
Arolygiaeth Cwnstablïaeth Ei Mawrhydi	<input type="checkbox"/>	<input type="checkbox"/>	
Arolygiaeth Prawf Ei Mawrhydi	<input type="checkbox"/>	<input type="checkbox"/>	

Templed 2. Adroddiad Adolygiad Ymarfer Plant

Adroddiad Adolygiad Ymarfer Plant

Bwrdd Lleol Diogelu Plant (*nodwch enw'r Bwrdd*)

Adolygiad Ymarfer Plant Cryno/Estynedig (*dileer fel y bo'n briodol*)

Parthed: *nodwch gyfeirnod yr achos*¹⁹

Bwrdd Lleol Diogelu Plant xx 1/13

Amlinelliad bras o'r amgylchiadau sydd wedi arwain at gynnal yr Adolygiad

Yr hyn y dylid ei gynnwys yma: -

- *Y cyd-destun cyfreithiol o'r canllawiau y mae'r adolygiad yn cael ei gynnal mewn perthynas â hwy*
- *Yr amgylchiadau sydd wedi arwain at gynnal yr adolygiad*
- *Y cyfnod a adolygir a'r rheswm pam*
- *Llinell amser gryno o ddigwyddiadau arwyddocaol i'w hychwanegu ar ffurf atodiad*

Comisiynwyd adolygiad X gan *Fwrdd Lleol Diogelu Plant X* yn dilyn argymhelliad a wnaed gan yr Is-grŵp Adolygiadau Ymarfer Plant yn unol â'r Canllawiau ar gyfer Adolygiadau Ymarfer Plant Amlasiantaethol. Caiff y meini prawf ar gyfer cynnal yr adolygiad hwn eu bodloni dan x:

(adroddiad dienw cryno ynghylch yr amgylchiadau a olygodd fod angen i'r Bwrdd Lleol Diogelu Plant gynnal adolygiad.)

Dysgu o ymarfer a dysgu sefydliadol

Dylech nodi pob pwynt dysgu unigol sy'n codi yn yr achos hwn (gan dynnu sylw at ymarfer effeithiol) a dylech roi amlinelliad bras o'r amgylchiadau perthnasol

(Gallai'r amgylchiadau perthnasol sy'n ategu pob pwynt dysgu fod yn seiliedig ar yr hyn a ddysgwyd o gyswllt y teulu â gwahanol wasanaethau, safbwynt ymarferwyr a'u hasesiadau a'r camau gweithredu a gymerwyd, safbwyntiau aelodau'r teulu, tystiolaeth am ymarfer a'i effaith, ffactorau cyd-destunol a heriau).

¹⁹ Mae'r cyfeirnodau hyn yn seiliedig ar y flwyddyn y **dechreuodd** yr adolygiad ymarfer plant. Felly, er enghraifft, yr adolygiad ymarfer plant cyntaf a gynhelir gan Fwrdd Lleol Diogelu Plant Caerdydd y flwyddyn nesaf fydd (Caerdydd 1/2013)

Gwella systemau ac ymarfer

Er mwyn hybu'r hyn a gaiff ei ddysgu o'r achos dan sylw, nododd yr adolygiad y camau gweithredu canlynol ar gyfer y Bwrdd Lleol Diogelu Plant a'r asiantaethau sy'n aelodau ohono, a'r canlyniadau disgwylidig canlynol o safbwynt gwella:-

(Beth y bydd angen ei wneud yn wahanol yn y dyfodol a sut y bydd hynny'n gwella ymarfer a systemau yn y dyfodol, er mwyn hybu ymarfer)

Datganiad gan yr adolygydd/adolygwyr

ADOLYGYDD 1

ADOLYGYDD 2 (os yw'n briodol)

Datganiad ynghylch bod yn annibynnol ar yr achos

*Sicrhau Ansawdd - Datganiad ynghylch
cymhwysedd*

Datganiad ynghylch bod yn annibynnol ar yr achos

*Sicrhau Ansawdd - Datganiad ynghylch
cymhwysedd*

Rwyf yn datgan bod y canlynol yn wir cyn i mi ddechrau ymwneud â'r adolygiad dysgu hwn:-

- Ni fûm yn ymwneud yn uniongyrchol â'r plentyn neu'r teulu, ac ni roddais gyngor proffesiynol ynghylch yr achos.
- Nid wyf wedi bod yn rheolwr llinell uniongyrchol i'r ymarferwr/ymarferwyr dan sylw.
- Mae gennyf y cymwysterau cydnabyddedig, yr wybodaeth a'r profiad priodol ac rwyf wedi cael hyfforddiant priodol i gynnal yr adolygiad.
- Cynhaliwyd yr adolygiad yn briodol ac roedd yn drwyadl o ran y modd y bu'n dadansoddi ac yn gwerthuso'r materion a nodwyd yn y cylch gorchwyl.

Rwyf yn datgan bod y canlynol yn wir cyn i mi ddechrau ymwneud â'r adolygiad dysgu hwn:-

- Ni fûm yn ymwneud yn uniongyrchol â'r plentyn neu'r teulu, ac ni roddais gyngor proffesiynol ynghylch yr achos.
- Nid wyf wedi bod yn rheolwr llinell uniongyrchol i'r ymarferwr/ymarferwyr dan sylw.
- Mae gennyf y cymwysterau cydnabyddedig, yr wybodaeth a'r profiad priodol ac rwyf wedi cael hyfforddiant priodol i gynnal yr adolygiad.
- Cynhaliwyd yr adolygiad yn briodol ac roedd yn drwyadl o ran y modd y bu'n dadansoddi ac yn gwerthuso'r materion a nodwyd yn y cylch gorchwyl.

Adolygydd 1

(Llofnod)

Enw

(mewn
llythrennau
bras)

Dyddiad

Adolygydd 2

(Llofnod)

Enw

(mewn
llythrennau bras)

Dyddiad

Cadeirydd y Panel Adolygu

(Llofnod)

Enw
(mewn llythrennau bras)

Dyddiad

Atodiad 1: Cylch gorchwyl
Atodiad 2: Llinell amser gryno

Proses Adolygiad Ymarfer Plant

Yr hyn y dylid ei gynnwys yma'n gryno:

- *Y broses a ddilynwyd gan y Bwrdd Lleol Diogelu Plant a'r gwasanaethau a gynrychiolir ar y Panel Adolygu*
- *Bod digwyddiad dysgu wedi'i gynnal, gan nodi'r gwasanaethau a oedd yn bresennol*
- *Bod aelodau'r teulu wedi cael eu hysbysu, y gofynnwyd am eu barn, y cawsant eu cynrychioli drwy gydol y digwyddiad dysgu ac y darparwyd adborth iddynt.*

Gwrthododd y teulu gymryd rhan

Ar gyfer Llywodraeth Cymru yn unig

Y dyddiad y daeth yr wybodaeth i law

Y dyddiad yr anfonwyd y llythyr cydnabod at Gadeirydd y Bwrdd Lleol Diogelu Plant

Y dyddiad y dosbarthwyd yr wybodaeth i'r arolygiaethau/arweinwyr polisi perthnasol

Agencies	✓	x	Rheswm
AGGCC	<input type="checkbox"/>	<input type="checkbox"/>	
Estyn	<input type="checkbox"/>	<input type="checkbox"/>	
Arolygiaeth Gofal Iechyd Cymru	<input type="checkbox"/>	<input type="checkbox"/>	
Arolygiaeth Cwnstablïaeth Ei Mawrhydi	<input type="checkbox"/>	<input type="checkbox"/>	
Arolygiaeth Prawf Ei Mawrhydi	<input type="checkbox"/>	<input type="checkbox"/>	

Templed 3. Llinell amser gryno

Bwrdd Lleol Diogelu Plant (nodwch enw'r Bwrdd)

Llinell amser gryno

Parthed: nodwch gyfeirnod yr achos

Math o weithgarwch	2011							2012											
	Meh	Gorff	Awst	Medi	Hyd	Tach	Rhag	Ion	Chwef	Maw	Ebrill	Mai	Meh	Gorff	Awst	Medi	Hyd	Tach	
Gwasanaet hau bydwaig																			
Ymwelydd iechyd																			
Gwasanaet hau ysbty																			
Yr heddlu																			
Cyfiawnder ieuencid/tr oseddol																			
Ymddiriedol aeth Gwasanaet hau Ambiwllans Cymru																			
Meddyg teulu																			
Gwasanaet hau cymdeithas ol																			
Tai																			
Addysg																			
Materion cyd-destunol																			

Lluniwyd llinellau amser manwl gan y gwasanaethau perthnasol at ddibenion yr adolygiad er mwyn hybu dealltwriaeth o'r rhyngweithio cymhleth rhwng digwyddiadau a gwasanaethau yn yr achos hwn.

Mae'r llinell amser gryno a rhannol hon yn cynnwys manylion cyfyngedig a dienw, ac fe'i darperir er mwyn ategu'r amlinelliad o amgylchiadau yn adroddiad yr adolygiad ymarfer plant.

Atodiad 2: Cylch gorchwyl ar gyfer adolygiadau cryno ac estynedig - enghraifft

Cylch gorchwyl ar gyfer adolygiad ymarfer plant cryno/estynedig (dileer fel y bo'n briodol)

Tasgau craidd

- Penderfynu a yw'r penderfyniadau a'r camau gweithredu yn yr achos yn cydymffurfio â pholisi a gweithdrefnau'r Bwrdd Lleol Diogelu Plant a'r gwasanaethau a enwir.
- Archwilio gwaith rhyngasiantaethol a'r ddarpariaeth o ran gwasanaethau i'r plentyn a'r teulu.
- Penderfynu i ba raddau yr oedd y penderfyniadau a'r camau gweithredu yn canolbwyntio ar y plentyn.
- Ceisio cyfraniadau i'r adolygiad gan aelodau priodol o'r teulu a rhoi'r wybodaeth ddiweddaraf iddynt am agweddau allweddol ar gynnydd.
- Ystyried unrhyw ymchwiliadau neu weithrediadau cyfochrog sy'n gysylltiedig â'r achos.
- Cynnal digwyddiad dysgu i ymarferwyr a nodi'r adnoddau gofynnol.

Ar gyfer adolygiadau estynedig YN UNIG. Yn ogystal â'r broses adolygu, dylid ystyried y canlynol yn benodol:

- A oedd gwybodaeth berthnasol flaenorol neu hanes y plentyn a/neu aelodau'r teulu yn hysbys ac wedi'u hystyried ym mhrosesau asesu, cynllunio a gwneud penderfyniadau'r gweithwyr proffesiynol yng nghyswllt y plentyn, y teulu a'u hamgylchiadau? Sut y cyfrannodd yr wybodaeth honno at y canlyniad i'r plentyn?
- A oedd y cynllun amddiffyn plant (a/neu'r cynllun plentyn sy'n derbyn gofal neu'r cynllun llwybr gofal) yn gadarn ac yn briodol i'r plentyn hwnnw, y teulu a'u hamgylchiadau?
- A gafodd y cynllun ei weithredu, ei fonitro a'i adolygu'n effeithiol? A gyfrannodd pob asiantaeth yn briodol at ddatblygu a gweithredu'r cynllun amlasiantaethol?
- Pa agweddau ar y cynllun a weithiodd ac na weithiodd yn dda a pham? I ba raddau yr heriodd asiantaethau ei gilydd ynghylch effeithiolrwydd y cynllun, gan gynnwys cynnydd yn erbyn y canlyniadau y cytunwyd arnynt ar gyfer y plentyn? A alwyd y protocol ar gyfer anghydfod proffesiynol i rym? A gafodd dyletswyddau statudol perthnasol yr asiantaethau sy'n gweithio gyda'r plentyn a'r teulu eu cyflawni?
- A oedd rhwystrau neu anawsterau yn yr achos hwn a oedd yn atal asiantaethau rhag cyflawni eu dyletswyddau? Dylai hynny gynnwys ystyriaeth i faterion trefniadaethol a materion cyd-destunol eraill.
- A gafodd dyletswyddau statudol pob asiantaeth eu cyflawni?

Tasgau penodol y Panel Adolygu

- Dewis a chomisiynu adolygydd/adolygwyr i weithio gyda'r Panel Adolygu yn unol â'r canllawiau ar gyfer adolygiadau cryno ac estynedig.
- Cytuno ar yr amserlen.
- Nodi asiantaethau, gwasanaethau perthnasol a gweithwyr proffesiynol i gyfrannu i'r adolygiad, llunio llinell amser a chrynodeb cychwynnol o'r achos a nodi unrhyw gamau gweithredu a gymerwyd eisoes yn syth.
- Llunio llinell amser gyfun, dadansoddiad cychwynnol a rhagdybiaethau.
- Gweithio gyda'r adolygydd/adolygwyr i gynllunio digwyddiad dysgu i ymarferwyr, a ddylai gynnwys camau i nodi'r sawl a ddylai fynychu, y trefniadau ar gyfer eu paratoi a'u cefnogi cyn y digwyddiad ac ar ei ôl, a'r trefniadau ar gyfer rhoi adborth.
- Gweithio gyda'r adolygydd/adolygwyr i gynllunio trefniadau ar gyfer cysylltu â'r plentyn ac aelodau'r teulu cyn y digwyddiad.
- Cael ac ystyried adroddiad drafft yr adolygiad ymarfer plant er mwyn sicrhau bod y cylch gorchwyl wedi'i fodloni, bod sylw wedi'i roi i'r rhagdybiaethau cychwynnol a bod unrhyw waith dysgu ychwanegol wedi'i nodi a'i gynnwys yn yr adroddiad terfynol.
- Cytuno ar gasgliadau o'r adolygiad a'r cynllun gweithredu amlinellol a gwneud trefniadau i'w cyflwyno i'r Bwrdd Lleol Diogelu Plant er mwyn iddo eu hystyried a chytuno arnynt.
- Cynllunio trefniadau ar gyfer rhoi adborth i aelodau'r teulu a rhannu cynnwys yr adroddiad ar ôl i'r adolygiad ddod i ben a chyn cyhoeddi'r adroddiad.

Tasgau'r Bwrdd Lleol Diogelu Plant

- Ystyried unrhyw bwyntiau dysgu o ran y Bwrdd sydd i'w hymgorffori yn yr adroddiad terfynol neu'r cynllun gweithredu, a chytuno arnynt.
- Y Panel Adolygu yn cwblhau'r adroddiad a'r cynllun gweithredu.
- Y Bwrdd Lleol Diogelu Plant yn anfon yr adroddiad a'r cynllun gweithredu at asiantaethau perthnasol i gael sylwadau terfynol cyn eu cymeradwyo a'u cyflwyno i Lywodraeth Cymru.
- Cadarnhau trefniadau er mwyn i'r Is-grŵp Adolygiadau reoli'r cynllun gweithredu amlasiantaethol, gan gynnwys sut y caiff y gwelliannau a ddisgwylir i wasanaethau eu nodi, eu monitro a'u hadolygu.
- Cyhoeddi'r cynllun ar wefan y Bwrdd Lleol Diogelu Plant.
- Cytuno i ddosbarthu'r adroddiad i asiantaethau, gwasanaethau perthnasol a gweithwyr proffesiynol.
- Bydd Cadeirydd y Bwrdd Lleol Diogelu Plant yn gyfrifol am bob sylw cyhoeddus ac am bob ymateb i unrhyw ddiddordeb gan y cyfryngau sy'n ymwneud â'r adolygiad, nes i'r broses gael ei chwblhau.

Atodiad 3: Cynnal adolygiad mewn achos o gamdriniaeth gyfundrefnol neu luosog yn y gorffennol

1. Nod cynnal adolygiad ar ôl ymchwiliad i achos o gamdriniaeth gyfundrefnol neu luosog yn y gorffennol, sy'n bodloni'r meini prawf a bennwyd ar gyfer cynnal adolygiad ymarfer plant, yw nodi'r materion sydd wedi codi o ymarfer yn y gorffennol a sicrhau bod yr hyn a ddysgwyd wedi llywio ymarfer cyfredol, sy'n golygu bod systemau gwell ar waith. Diben cynnal adolygiad yw hybu gwella a dysgu a pheidio â bwrw bai. Bydd unrhyw faterion ynghylch cymhwysedd neu ddisgyblu y tu allan i gylch gwaith adolygiad, ac maent yn faterion y dylai gweithdrefnau disgyblu asiantaethau unigol ymdrin â hwy.
2. Dylid rhannu'r hyn a ddysgir â'r asiantaethau a'r staff hynny sydd ar hyn o bryd yn gyfrifol am gamau gweithredu sy'n ymwneud ag amddiffyn plant. Dylai'r Bwrdd Lleol Diogelu Plant ddefnyddio'r hyn a ddysgwyd o'r adolygiad i sicrhau ansawdd a chadernid systemau ac ymarfer cyfredol asiantaethau wrth iddynt ymateb i unrhyw bryderon, amheuon neu honiadau ynghylch plant a phobl ifanc mewn ysgolion, sefydliadau preswyl neu fathau eraill o ofal grŵp (yn unol â Chonfensiwn y Cenhedloedd Unedig ar Hawliau'r Plentyn, ac Erthygl 19 yn benodol²⁰).

Y broses adolygu

3. Dylai'r adolygiad archwilio'r modd yr ymatebodd asiantaethau amddiffyn plant i achosion o ddatgelu camdriniaeth, a dylai nodi pwyntiau dysgu o'r prosesau a ddilynwyd, y penderfyniadau a wnaed a'r camau gweithredu a gymerwyd wrth ymateb i honiadau. Bydd angen i'r broses adolygu fod yn hyblyg ac yn heriol er mwyn darganfod materion perthnasol ac ystyried newidiadau i staff a gweithdrefnau, a allai fod wedi digwydd yn y cyfamser. Gellir gwneud hynny drwy ddefnyddio ystod o ddulliau sy'n cynnwys archwilio cofnodion cyfarfodydd a dogfennau eraill a chynnal cyfweiliadau unigol â'r staff ac aelodau'r teulu (fel y bo'n briodol) er mwyn egluro gwybodaeth. Dylai'r adolygiad gynnwys digwyddiad dysgu a gynhelir gyda rheolwyr ac ymarferwyr perthnasol.
4. Dylai'r adolygiad ddilyn yr egwyddorion, y dull gweithredu a'r broses a amlinellir yn Adran 5. Mae'r siart lif (Ffigur 2) yn y canllawiau hyn yn amlinellu'r broses y dylid ei dilyn.

²⁰ *Confensiwn y Cenhedloedd Unedig ar Hawliau'r Plentyn, Erthygl 19*: 'State Parties shall take all appropriate legislative, administrative, social and educational measures to protect the child from all forms of physical or mental violence, injury or abuse, neglect or negligent treatment, maltreatment or exploitation, including sexual abuse, while in the care of parent(s), legal guardian(s) or any other person who has the care of the child.'

Tasgau craidd yr adolygiad

5. Mae'r tasgau craidd fel a ganlyn:

- Sicrhau bod polisi, gweithdrefnau ac ymarfer cyfredol y gwasanaethau a enwir a'r Bwrdd Lleol Diogelu Plant wedi cael eu llywio gan y materion a'r gwaith dysgu a ddeilliodd o'r achos, trwy archwilio'r canlynol:
 - prosesau gwneud penderfyniadau ar draws asiantaethau a thrwy'r awdurdod cyfan fel y maent yn berthnasol i'r achos hwn.
 - y graddau yr oedd penderfyniadau a chamau gweithredu yn canolbwyntio ar y plentyn.
 - gwaith rhyngasiantaethol a'r ddarpariaeth o ran gwasanaethau i'r plant dan sylw a'u teuluoedd.
- Ceisio cyfraniadau i'r adolygiad, fel y bo'n briodol ac os ydynt ar gael, gan y plant ac aelodau'r teulu a darparu adborth iddynt.
- Ystyried yr hyn a ddysgwyd o ymchwiliadau neu weithrediadau cyfochrog a oedd yn ymwneud â'r achos adeg y digwyddiadau ac ar ôl hynny.
- Cynnal digwyddiad dysgu amlasiantaethol er mwyn nodi ymhle y mae ymarfer eisoes wedi newid neu ymhle y dylai fod yn wahanol yn y dyfodol.
- Paratoi adroddiad ynghylch yr adolygiad gan ddefnyddio'r templed yn Atodiad 2 y canllawiau hyn.

Tasgau penodol

6. Dylai'r adolygiad gael ei reoli gan *Banel Adolygu* amlasiantaethol a sefydlwyd gan *Is-grŵp Adolygiadau* y Bwrdd. Gallai'r asiantaethau a gaiff eu cynrychioli ar y *Panel Adolygu* fod yn perthyn i feysydd sy'n ymwneud ag addysg, yr heddlu, iechyd, cyfiawnder ieuencid, gwasanaethau cymdeithasol, y gwasanaeth prawf a gwasanaethau ieuencid, ynghyd â Chydlynnydd y Bwrdd Lleol Diogelu Plant. Gellid cynnwys staff profiadol o'r tu allan i'r awdurdod i ddarparu arbenigedd a her ychwanegol. Dylai fod gan aelodau'r Panel wybodaeth ddigonol am y gwasanaethau, ond ni ddylent fod wedi ymwneud yn uniongyrchol â'r achos.

7. Dylai cyfrifoldebau aelodau'r *Panel Adolygu* yn ystod yr adolygiad fod fel a ganlyn:

- gweithredu fel dolen gyswllt â'u hasiantaethau perthnasol er mwyn hwyluso gwaith yr adolygwyr a sicrhau bod eu hasiantaethau'n cael y wybodaeth ddiweddaraf am faterion sy'n codi o'r adolygiad yn unol â threfniadau'r asiantaeth ar gyfer adrodd yn ôl
- cadarnhau neu ddiwygio'r cylch gorchwyl fel sy'n ofynnol, gan gynnwys y cyfnod y dylid ei adolygu
- comisiynu llinellau amser yr asiantaeth a dadansoddiadau o'r rhan a chwaraeodd
- cyflwyno llinell amser eu hasiantaeth a dadansoddiad cychwynnol i'r Panel

- cynnig her ac arbenigedd proffesiynol i'r ymarfer a nodwyd yn y llinell amser gyfun ac yn nadansoddiadau'r asiantaethau
- nodi'r materion y mae angen eu harchwilio mewn digwyddiad dysgu
- ar ôl cynnal y digwyddiad dysgu, dylai'r *Panel* ystyried y materion dysgu a nodwyd pan fydd yr adroddiad wedi ei ddrafftio gan yr adolygwyr
- cyfrannu at ddatblygu adroddiad a chynllun gweithredu fel sy'n ofynnol.

8. Dylai'r *Panel Adolygu* gytuno ar linell amser ar gyfer archwilio cofnodion a deunydd arall.

9. Dylai'r *Panel Adolygu* gomisiynu asiantaethau i ddarparu llinellau amser ar gyfer y rhan a chwaraewyd ganddynt yn yr achos, a dylai eu comisiynu i ddarparu dadansoddiad cryno o gamau gweithredu ac ymarfer o'u safbwynt nhw.

10. Dylai'r *Panel Adolygu* benodi adolygydd (neu adolygwyr) sy'n annibynnol ar y Bwrdd Lleol Diogelu Plant, yn unol â'r canllawiau ar gyfer cynnal adolygiadau ymarfer plant cryno ac estynedig. Bydd disgwyl i'r adolygydd gydweithio'n agos â'r *Panel Adolygu* a chael cynnig cymorth ymarferol gan Gydlynnydd y Bwrdd Lleol Diogelu Plant neu aelod a enwebwyd o'r Panel.

11. Dylai'r adolygydd/adolygwyr archwilio llinellau amser a dadansoddiadau asiantaethau unigol a chael mynediad i dystiolaeth ddogfennol berthnasol a nodwyd gan yr asiantaethau dan sylw, yn enwedig unrhyw ddogfennau amlasiantaethol. Yn ôl yr angen, dylai'r adolygydd gyfweled cynrychiolydd yr asiantaeth a fu'n paratoi'r llinell amser er mwyn egluro gwybodaeth a manteisio ar y canllawiau a'r adroddiadau sydd ar gael.

12. Pan fydd hynny wedi'i gwblhau, dylai'r adolygydd/adolygwyr gyda'r *Panel Adolygu* lunio syniadau a rhagdybiaethau, a gaiff eu rhoi ar brawf mewn digwyddiad dysgu, ar sail y prif faterion sydd wedi ymddangos trwy ddadansoddi'r llinell amser gyfun a'r adroddiadau cryno.

13. Yna, dylai'r adolygydd/adolygwyr gyda'r *Panel Adolygu* gynllunio digwyddiad dysgu a fydd yn dod â staff perthnasol allweddol ynghyd o wahanol asiantaethau a fyddai'n ymwneud yn awr â thrin a rheoli ymateb amlasiantaethol i bryderon o'r fath ac unrhyw benderfyniadau a chmau gweithredu dilynol y byddai'n rhaid eu gwneud a'u cymryd. Dylid nodi a pharatoi'r sawl a fydd yn cymryd rhan yn y digwyddiad dysgu. Mae'n debygol y bydd angen cymryd gofal arbennig wrth gynllunio'r digwyddiad os bydd yn cynnwys staff a allai fod wedi bod mewn swyddi perthnasol pan ddigwyddodd y materion sy'n destun yr adolygiad, yn ogystal â staff sydd wedi'u penodi ers hynny. Dylai'r digwyddiad ganolbwyntio ar ddysgu ac nid ar fwrw bai am yr hyn sydd wedi digwydd yn y gorffennol, a dylai ymwneud â nodi achosion lle mae ymarfer eisoes wedi newid neu lle dylai ymarfer fod yn wahanol yn y dyfodol. Er ei bod yn debygol y bydd yr adolygiad yn ymwneud â'r prosesau y dylid eu dilyn, bydd angen i'r adolygydd/adolygwyr sicrhau y canolbwyntir ar y plentyn trwy'r amser.

14. Dylai'r adolygydd/adolygwyr gyda'r *Panel* ystyried a rheoli sut y gellir cynnwys safbwyntiau'r plant neu aelodau'r teulu a sut y gallant gyfrannu i'r digwyddiad dysgu.

15. Dylai'r materion o ran dysgu a'r casgliadau sy'n deillio o'r digwyddiad lywio trafodaeth â'r *Panel Adolygu*, a dylai copi drafft o adroddiad adolygiad ymarfer plant gael ei baratoi gan yr adolygydd/adolygwyr i'w ystyried a'i drafod gyda'r *Panel Adolygu*. Dylai'r adroddiad ynghyd â chynllun gweithredu amlinellol gael eu cyflwyno i'r Bwrdd Lleol Diogelu Plant. Dylid dilyn fformat y templed wrth baratoi adroddiad (Atodiad 1).

Tasgau Bwrdd Lleol Diogelu Plant

16. Dylai copi drafft o adroddiad gael ei gyflwyno gan Gadeirydd y *Panel Adolygu* a'r adolygydd/adolygwyr i'r Bwrdd er mwyn i'r aelodau ystyried a chymeradwyo'r adroddiad. Rôl y Bwrdd yw darparu her broffesiynol ac ystyried goblygiadau strategol y canfyddiadau a champau gweithredu yn y dyfodol ar gyfer y Bwrdd a'r asiantaethau sy'n aelodau ohono.

17. Ar ôl i'r adroddiad terfynol gael ei gymeradwyo gan y Bwrdd Lleol Diogelu Plant, dylai gael ei anfon at yr asiantaethau dan sylw er mwyn iddynt ei gymeradwyo. Yna, bydd Cadeirydd y Bwrdd yn anfon yr adroddiad i Dîm Diogelu Llywodraeth Cymru. Dylai'r canlyniadau dysgu gael eu cyhoeddi ar wefan y Bwrdd Lleol Diogelu Plant, fel y nodir yn Adran 5.

18. Dylai'r Bwrdd Lleol Diogelu Plant ystyried y cynllun gweithredu amlinellol a baratowyd gan y *Panel Adolygu* a'r adolygydd/adolygwyr. Dylai'r cynllun gweithredu nodi'r gwahaniaeth y bwriedir i unrhyw gamau gweithredu ei wneud i ymarfer, a'r modd y bydd y Bwrdd Lleol Diogelu Plant yn archwilio hynny yn y dyfodol. Dylai'r Bwrdd Lleol Diogelu Plant gymeradwyo'r cynllun gweithredu terfynol cyn pen pedair wythnos ar ôl cwblhau'r adroddiad a'i anfon i Lywodraeth Cymru.