



Protocol Aml-asiantaeth ar gyfer Datrys Gwahaniaethau Proffesiynol

BWRDD DIOGELU CANOLBARTH A GORLLEWIN CYMRU

Fersiwn	Dyddiad adolygu	Perchennog	Dyddiad cymeradwyo gan y Bwrdd Gweithredol	Dyddiad Adolygu
F1	Ebrill 2012	Fforwm Diogelu Plant Dyfed-Powys	Cymeradwywyd gan bob Bwrdd Lleol Diogelu Plant yn y rhanbarth	Ebrill 2013
F2	Rhagfyr 2017	Bwrdd Diogelu Canolbarth a Gorllewin Cymru (Is-grŵp Polisiâu a Gweithdrefnau)	19 Ebrill 2018	Ebrill 2020
F3	Hydref 2022	Bwrdd Diogelu Canolbarth a Gorllewin Cymru (Is-grŵp Polisiâu a Gweithdrefnau)	24 Ionawr 2023	24 Ionawr 2025

Protocol Diogelu Aml-asiantaeth ar gyfer Datrys Gwahaniaethau Proffesiynol

1. Cyflwyniad

1.1 Mae Byrddau Diogelu Rhanbarthol yn gweithredu o dan Ran 7 o Ddeddf Gwasanaethau Cymdeithasol a Llesiant (Cymru) 2014. Eu swyddogaethau a'u hegwyddorion allweddol yw amddiffyn plant ac oedolion yn eu hardal a allai fod yn cael eu cam-drin neu mewn perygl o gael eu cam-drin, eu hesgeuluso neu fod yn wynebu mathau eraill o niwed ac; atal plant ac oedolion yn eu hardal rhag bod mewn perygl o gael eu cam-drin, eu hesgeuluso neu fod yn wynebu mathau eraill o niwed.

Mae hyn yn ei gwneud yn ofynnol i weithwyr proffesiynol ac asiantaethau weithio ar y cyd ac mewn partneriaeth drwy'r trefniadau amrywiol sydd ar waith o dan Strwythur Bwrdd Diogelu Canolbarth a Gorllewin Cymru (Atodiad A). Mae gan ranbarth Canolbarth a Gorllewin Cymru brofiad helaeth o weithio fel rhan o bartneriaeth aml-asiantaeth. Mae'n anochel y bydd gwahaniaethau proffesiynol yn codi o bryd i'w gilydd wrth ymwneud â gwaith diogelu cymhleth.

1.2 Mae gan bob asiantaeth sy'n gweithio gyda phlant ac oedolion sy'n wynebu risg gyfraniad pwysig i'w wneud tuag at y gwaith o ddiogelu a hyrwyddo llesiant a deilliannau cadarnhaol, yn unol â'u rolau a'u cyfrifoldebau. Mae'n ofynnol i bob ymarferwr neu aelod o staff weithio ar y cyd o dan ddeddfwriaeth berthnasol, sy'n cynnwys Deddf Gwasanaethau Cymdeithasol a Llesiant (Cymru) 2014, Deddf Plant 1989, yn ogystal â Gweithdrefnau Diogelu Cymru.

Bydd Dogfen Trothwyau Rhanbarthol a Chymhwysra ar gyfer Cymorth i Blant CYSUR, 'Y Cymorth lawn Ar Yr Adeg lawn', a'r ddogfen Canllawiau Rhanbarthol Trothwy Diogelu Oedolion CWMPAS yn helpu i sefydlu trothwyau cyson mewn perthynas ag arferion diogelu ar gyfer plant ac oedolion ar draws rhanbarth Canolbarth a Gorllewin Cymru ac yn helpu i leddfyr unrhwy wahaniaethau proffesiynol a/neu wahaniaethau rhwng ymarferwyr a allai godi mewn perthynas â throthwyau.

1.3 Fodd bynnag, pan fo gwahaniaethau proffesiynol na ellir eu datrys yn anffurfiol yn codi, mae'n hanfodol bod pob ymarferwr unigol a/neu aelod o staff yn gallu herio arferion a phenderfyniadau eraill mewn modd adeiladol a beirniadol. O ganlyniad, mae rheolwyr yn gyfrifol am sicrhau bod eu staff yn cael eu cefnogi pan fyddant am adrodd am bryderon ac anghydfodau o fewn eu sefydliad eu hunain a/neu rhwng asiantaethau.

1.4 Nid yw'r Protocol Datrys Gwahaniaethau Proffesiynol yn disodli gweithdrefnau Diogelu Cymru a chaiff ei gyfrif ar wahân i drefniadau chwythu'r chwiban asiantaethau.

2. Egwyddorion ar gyfer Rheoli Gwahaniaethau Proffesiynol

2.1 Gallai rhai rhesymau cyffredin dros anghydfodau proffesiynol o fewn cyd-destun diogelu fod yn ymwneud â'r canlynol:

- *Meini prawf ar gyfer cyfeiriadau*

- *Canlyniad asesiadau*
- *Rolau a chyfrifoldebau gweithwyr*
- *Darpariaeth gwasanaeth*
- *Amseroldeb ymyrraeth*
- *Rhannu gwybodaeth a chyfathrebu*
- *Achos arferion/materion rheoli*
- *Trothwyau*

2.2 Dylid datrys gwahaniaethau barn proffesiynol mewn modd adeiladol ac o fewn amser cyfyngedig bob amser. Mae'n angenrheidiol felly bod pob parti yn sicrhau nad yw'r broses ddatrys yn effeithio'n andwyol ar amgylchiadau plentyn neu oedolyn. Mae'n bwysig nodi bod y protocol hwn yn annog datrys unrhyw wahaniaethau proffesiynol a nodir drwy drafod a dod i benderfyniad lle bynnag y bo modd, yn hytrach nag uwchgyfeirio yn ddiangen.

3. Proses ar gyfer Datrysiad

3.1 Rhaid datrys anghydfod drwy ddilyn y tri cham canlynol.

Cam 1:

3.2 Dylai'r ymarferwyr a/neu'r aelodau staff geisio datrys y gwahaniaethau gyda'i gilydd i ddechrau trwy drafodaeth a/neu gyfarfod. Dylai'r ymarferydd a/neu'r aelod o staff gyflwyno ei bryderon yn ysgrifenedig i'r unigolyn nad yw'n cydweld ag ef, a gofyn i drafod/cyfarfod o fewn pum diwrnod gwaith, neu o fewn amserlen sy'n sicrhau bod y plentyn neu'r oedolyn yn cael ei ddiogelu rhag niwed, pa bynnag gyfnod sydd fyrraf. Bydd yr ymarferwyr a/neu'r aelodau staff yn ceisio datrys eu gwahaniaethau a gweithio tuag at ddatrysiad sy'n dderbyniol i'r ddwy ochr.

3.3 Dylai pob parti gadw cofnod ysgrifenedig o'r anghydfod a'r datrysiad y cytunwyd arno, a gaiff ei lofnodi gan y ddau barti a'i gadw yn ffeil achos y plentyn/oedolyn, a gedwir gan yr asiantaethau priodol. Dylid anfon cofnod o'r anghydfod a'r datrysiad y cytunwyd arno i'r arweinydd diogelu lleol drwy e-bost.

3.4 Os yw'r gwahaniaeth proffesiynol wedi codi o ganlyniad i ddiffyg eglurder ynghylch gweithdrefn neu ddiffyg gweithdrefn, dylid dilyn prosesau mewnol. Dylid hefyd gyfeirio'r mater at gynrychiolydd y sefydliad unigol ar yr Is-grŵp Polisiâu a Gweithdrefnau Rhanbarthol o fewn 10 diwrnod gwaith, a fydd yn amlygu'r mater i Uned Busnes y Bwrdd i gael ei ystyried gan yr Is-grŵp.

Cam 2:

3.6 Os na chaiff y mater ei ddatrys yng Ngham 1 neu o fewn 10 diwrnod gwaith, dylai'r ymarferydd unigol a/neu'r aelod o staff ddwyn y mater i sylw ei reolwyr llinell, neu reolwr priodol o fewn ei sefydliad, a ddylai drafod â phartion perthnasol a/neu alw cyfarfod.

3.7 Cyfrifoldeb pob rheolwr priodol yw cael mynediad at unrhyw wybodaeth berthnasol a'i hadolygu cyn y cyfarfod, a threfnu trafodaeth â'r ymarferydd perthnasol a/neu'r aelod o staff.

Dylid cadw cofnod o'r anghydfod a'r datrysiad y cytunwyd arno a'i anfon i Gadeirydd y Grŵp Gweithredol Lleol drwy e-bost.

3.8 Dylid dilyn y camau canlynol:

- Nodi a chydabod bod anghydfod yn ymwneud â mater diogelu sylweddol yn bodoli;
- Nodi a sicrhau eglurder am natur yr anghydfod a'r canlyniad y dymunir gan y ddwy ochr;
- Cydnabod y canlyniad y cytunwyd arno a nodi unrhyw bryderon parhaus a fynegwyd gan y naill barti neu'r llall.

3.9 Dylid gwneud cofnod ysgrifenedig o bob trafodaeth/cyfarfod/ymgyngoriad. Dylai hwn gynnwys cadarnhad ysgrifenedig o'r canlyniadau y cytunwyd arnynt, ac os bydd materion yn parhau heb eu datrys, dylid nodi sut yr eir ati i fynd i'r afael â hwy.

Cam 3:

3.10 Mewn amgylchiadau eithriadol, pan na fydd gweithwyr proffesiynol neu aelodau staff yn gallu datrys eu gwahaniaethau yng Ngham 2, rhaid i'r mater gael ei adolygu gan uwch-reolwr asiantaeth o fewn 10 diwrnod gwaith i gwblhau Cam 2, neu o fewn amserlen sy'n amddiffyn y plentyn neu'r oedolyn rhag niwed, pa un bynnag sydd gyntaf. Bydd y Cyfarwyddwr Statudol/Uwch-arweinydd Strategol yr Asiantaeth a Chadeirydd y Bwrdd Diogelu perthnasol (CYSUR/CWMPAS) yn cael eu hysbysu am unrhyw anghydfod sy'n cyrraedd Cam 3 a'r canlyniad, a rennir â'r Bwrdd Gweithredol.

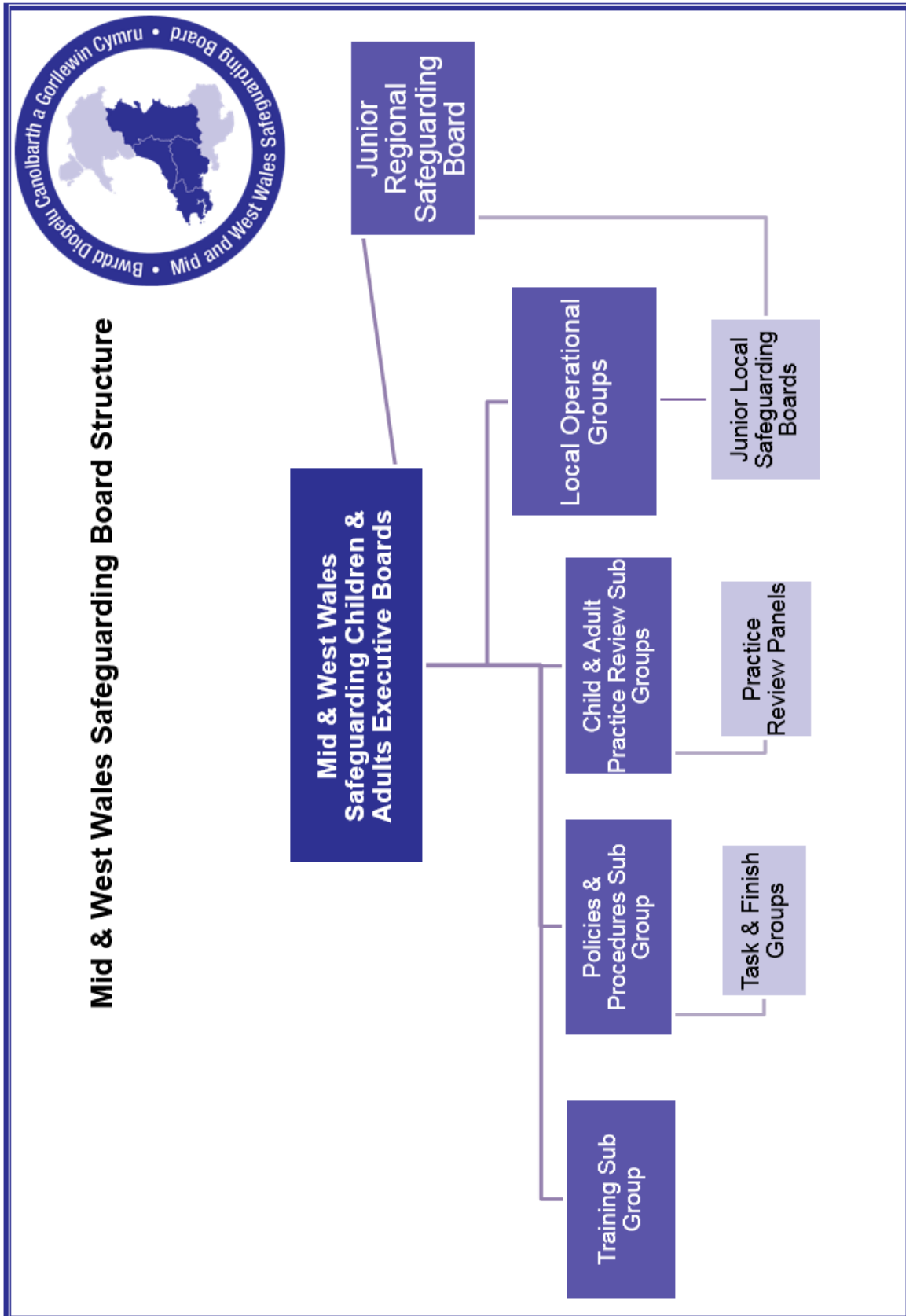
3.11 Bydd y rheolwyr yng Ngham 2 yn trafod y mater â'r Uwch-reolwr Gweithredol a fydd yn briffio Pennaeth y Gwasanaeth (neu'r Asiantaeth gyfatebol). Bydd Pennaeth y Gwasanaeth (neu Asiantaeth Gyfatebol) yn penderfynu ar y lefel uwch-reoli briodol ar gyfer adolygu'r mater ar sail natur a difrifoldeb yr anghydfod.

3.12 Bydd yr Uwch-reolwr Dynodedig yn trefnu cyfarfod ac yn cysylltu â'r gweithwyr proffesiynol neu aelodau staff perthnasol. Cynhelir a threfnir y cyfarfod yn y modd canlynol:

- Bydd yr uwch-reolwyr yn cytuno ar restr bresenoldeb, a all gynnwys y rheolwyr neu'r staff dynodedig sy'n gyfrifol am ddiogelu plant/oedolion yn yr asiantaethau priodol;
- Bydd yr uwch-reolwr asiantaeth arweiniol dynodedig yn cadeirio'r cyfarfod ac yn darparu cymorth gweinyddol;
- Bydd gan yr uwch-reolwyr sy'n cynnal y cyfarfod fynediad at gofnodion priodol, a bydd ganddynt y disgrisiwn i gychwyn adolygiad rheoli mewnol o fewn eu hasiantaethau eu hunain os ydynt yn ystyried bod hyn yn briodol;
- Bydd y cyfarfod yn penderfynu ar ganlyniad yr anghydfod ac yn ei gofnodi; a
- Dylai pob parti dderbyn canlyniad y cyfarfod a drefnir i ddatrys yr anghydfod.

4. Monitro a Sicrhau Ansawdd

4.1 Bydd y Bwrdd Diogelu Rhanbarthol yn monitro, adolygu ac archwilio nifer yr achosion ble'r cychwynnwyd y protocol ar gyfer datrys anghydfodau o bryd i'w gilydd fel rhan o'i fframwaith sicrhau ansawdd/perfformiad. Bydd hyn yn helpu i nodi unrhyw themâu a thueddiadau penodol mewn cyd-destun rhanbarthol. Mae'n ofynnol i Grwpiau Gweithredol Lleol i gasglu a chofnodi'r wybodaeth hon fel rhan o'u set data chwarterol, a'i hadrodd i'r Bwrdd Gweithredol.



Atodiad B

Siart Llif y Broses o Ddatrys Anghydfod

