

Adroddiad Adolygiad Ymarfer Oedolion Estynedig

CWMPAS 5/2018

Dyddiad cyflwyno'r adroddiad i'r Bwrdd:

17 Hydref 2023

Adroddiad Adolygiad Ymarfer Oedolion Estynedig CWMPAS 5 2018

Adroddiad Adolygiad Ymarfer Oedolion CWMPAS: Bwrdd Diogelu Oedolion Canolbarth a Gorllewin Cymru Adolygiad Ymarfer Oedolion Estynedig Parthed: CWMPAS 5 2018

Amlinelliad byr o'r amgylchiadau a arweiniodd at yr Adolygiad

I'w gynnwys yma:

- *Cyd-destun cyfreithiol o ganllawiau y cynhelir yr adolygiad mewn perthynas â hwy*
- *Amgylchiadau a arweiniodd at yr adolygiad*
- *Y cyfnod o amser a adolygwyd a pham*

Comisiynwyd Adolygiad Ymarfer Oedolion Estynedig (EAPR) gan CWMPAS: Bwrdd Diogelu Oedolion Canolbarth a Gorllewin Cymru yn unol â deddfwriaeth statudol a nodir yn adran 139 *Deddf Gwasanaethau Cymdeithasol a Llesiant (Cymru) 2014*¹ a'r canllawiau cysylltiedig *Gweithio gyda'n Gilydd i Ddiogelu Pobl – Cyfrol 3 – Adolygiadau Ymarfer Oedolion*² (Llywodraeth Cymru, 2016). Mae'r meini prawf ar gyfer yr adolygiad hwn yn cael eu bodloni o dan Bennod 7 Adolygiadau Ymarfer Oedolion Estynedig.

Rhaid i Fwrdd gynnal Adolygiad Ymarfer Oedolion Estynedig yn unrhyw un neu rai o'r achosion canlynol pan fo oedolyn sy'n wynebu risg, ar unrhyw ddyddiad yn ystod y chwe mis cyn dyddiad y digwyddiad, wedi bod yn berson y mae awdurdod lleol wedi penderfynu cymryd camau i'w amddiffyn rhag cael ei gam-drin neu ei esgeuluso yn dilyn ymholiad gan awdurdod lleol, a bod yr oedolyn

- wedi marw; neu
- wedi dioddef anaf a allai roi ei fywyd mewn perygl; neu
- wedi dioddef nam difrifol a pharhaol i'w iechyd neu i'w ddatblygiad.

Mae'r meini prawf ar gyfer adolygiadau ymarfer oedolion estynedig wedi'u nodi yn *Rheoliadau Byrddau Diogelu (Swyddogaethau a Gweithdrefnau) (Cymru) 2015*³.

Diben yr adolygiad yw adnabod gwersi ar gyfer ymarfer yn y dyfodol ac nid ymchwiliad mohono. Mae'n cynnwys ymarferwyr, rheolwyr ac uwch swyddogion yn y broses o archwilio manylion a chyd-destun gwaith asiantaethau gyda'r oedolyn a'u teulu. Mae allbwn yr adolygiad wedi'i fwriadu i ysgogi dysgu proffesiynol a sefydliadol a hybu gwelliant mewn ymarfer rhyngasiantaethol ac amddiffyn oedolion yn y dyfodol. Dylai gynnwys yr amgylchiadau a arweiniodd at yr adolygiad, gan gynnwys amlygu ymarfer effeithiol ac ystyriaethau ynglŷn â'r hyn y mae angen ei wneud yn wahanol i wella ymarfer yn y dyfodol.

Ceir lefel ychwanegol o graffu ar waith yr asiantaethau statudol a'r cynllun(iau) statudol a oedd ar waith ar gyfer yr unigolyn, sydd wedi mynnu her broffesiynol allanol a lefel fanwl a beirniadol o archwilio trwy roi ystyriaeth i'r materion canlynol, o fewn cylch gorchwyl yr adolygiad ac yn y Digwyddiad Dysgu:

¹ *Deddf Gwasanaethau Cymdeithasol a Llesiant (Cymru) 2014*

² *Gweithio gyda'n Gilydd i Ddiogelu Pobl – C3 – Adolygiadau Ymarfer Oedolion (Llywodraeth Cymru, 2016)*

³ *Rheoliad 4(4) o Reoliadau Byrddau Diogelu (Swyddogaethau a Gweithdrefnau) (Cymru) 2015*

Adroddiad Adolygiad Ymarfer Oedolion Estynedig CWMPAS 5 2018

- A oedd gwybodaeth berthnasol flaenorol neu hanes am yr oedolyn a oedd yn wynebu risg a/neu aelodau o'r teulu'n hysbys ac a gawsant eu hystyried yng ngwaith asesu, cynllunio a gwneud penderfyniadau gweithwyr proffesiynol mewn perthynas â'r oedolyn a oedd yn wynebu risg, y teulu a'u hamgylchiadau. Sut y cyfrannodd yr wybodaeth honno at y canlyniad i'r oedolyn a oedd yn wynebu risg.
- A oedd y camau a adnabuwyd i ddiogelu'r oedolyn a oedd yn wynebu risg yn gadarn, ac yn briodol ar gyfer yr oedolyn hwnnw a'u hamgylchiadau.
- A gafodd y camau gweithredu eu rhoi ar waith yn effeithiol, eu monitro a'u hadolygu ac a wnaeth pob asiantaeth gyfrannu'n briodol at ddatblygu a chyflawni camau gweithredu amlasiantaeth.
- Yr agweddau ar y camau gweithredu a weithiodd yn dda a'r rhai na weithiodd yn dda a pham. I ba raddau yr heriodd asiantaethau ei gilydd ynghylch effeithiolrwydd y camau gweithredu, gan gynnwys cynnydd yn erbyn canlyniadau y cytunwyd arnynt i'r oedolyn a oedd yn wynebu risg. A alwyd y protocol ar gyfer anghytundeb proffesiynol i rym.
- A gyflawnwyd priod ddyletswyddau statudol asiantaethau a oedd yn gweithio gyda'r oedolyn a oedd yn wynebu risg a'r teulu.
- A a oedd rhwystrau neu anawsterau yn yr achos hwn a wnaeth atal asiantaethau rhag cyflawni eu dyletswyddau (dylai hyn gynnwys ystyried materion sefydliadol a materion cyd-destunol eraill).

Mae'r Cylch Gorchwyl ar gyfer yr Adolygiad Ymarfer Oedolion Estynedig hwn wedi'i gynnwys yn **Atodiad 1**.

Amgylchiadau a arweiniodd at yr adolygiad

Roedd y fenyw ifanc (Oedolyn M) yn ddysgwyr preswyl 22 oed ar ei thrydedd flwyddyn (a gyllidwyd trwy leoliad Addysg Bellach gan Lywodraeth Cymru a'r Awdurdod Lleol), a ganfuwyd yn farw yn ei hystafell yn yr atig mewn tŷ preswyl yn y Coleg preswyl yn Lloegr lle bu'n byw yn ystod y tymor; naw niwrnod i mewn i'r Flwyddyn Newydd a dim ond tri mis cyn ei phen-blwydd yn 23 oed yn 2016. Cafodd achos ei marwolaeth ei gofnodi yn y cwest a ddigwyddodd ym mis Chwefror 2023 fel 'achos o hunanladdiad'.

Roedd gan Oedolyn M ddiagnosis o Syndrom Asperger⁴, clefyd Raynaud⁵ ac iselder⁶. Roedd hi dan ofal Seiciatrydd Ymgynghorol a oedd yn darparu ymgynghoriad a chymorth tra roedd hi gartref, yn ystod gwyliau coleg ac ar adegau o argyfwng. Roedd gan Oedolyn M weithiwr cymdeithasol wedi'i neilltuo o'r Tîm Anabledd Oedolion.

Roedd gan Oedolyn M hanes o iselder ac roedd hefyd yn wynebu risg o hunan-niweidio a hunanladdiad, a nodwyd mewn Asesiad Risg WARRN (Rhwydwaith Ymchwil Risg

⁴ <https://www.autism.org.uk/advice-and-guidance/what-is-autism/asperger-syndrome#:~:text=persistent%20difficulties%20with%20or%20differences,on%20day%20to%20day%20life>.

⁵ Mae **Clefyd Raynaud** yn effeithio ar gylchrediad y gwaed. Pan fydd y person yn oer, yn orbryderus neu dan straen, gall eu bysedd a bysedd eu traed newid lliw. Gall symptomau eraill gynnwys: poen, fferdod, pinnau bach, anhawster symud yn y rhan o'r corff. Gall y croen droi'n wyn neu liw goleuach wrth i lif y gwaed ddod yn gyfyngedig. Gall symptomau Raynaud bara rhwng ychydig funudau ac ychydig oriau. <http://www.nhs.uk> Raynaud's.

⁶ Mae **iselder** yn anhwylder hwyliau sy'n achosi teimlad parhaus o dristwch a cholli diddordeb. Fe'i gelwir hefyd yn anhwylder iselder mawr neu iselder clinigol, mae'n effeithio ar sut rydych chi'n teimlo, yn meddwl ac yn ymddwyn ac yn gallu arwain at amrywiaeth o broblemau emosiynol a chorfforol. Ffynhonnell www.nhs.uk

Adroddiad Adolygiad Ymarfer Oedolion Estynedig CWMPAS 5 2018

Gymhwysol Cymru) a Chynllun Gofal a Chymorth⁷. Roedd tri ymgais i hunan-niweidio wedi'u nodi yn yr wybodaeth gyd-destunol. Roedd cyfnod seicotig⁸ wedi'i gofnodi mewn dogfennau ar gyfer yr adolygiad hefyd yr adroddwyd eu bod wedi ailddigwydd yn ystod llinell amser yr adolygiad.

Dirywiodd iechyd meddwl a lles emosiynol Oedolyn M ddiwedd mis Rhagfyr 2015 ar ôl tymor anodd yn ei thŷ preswyl newydd a'i lleoliad ar ei chwrs newydd, hyd at ddechrau mis Ionawr 2016. Mae'r cyswllt rhwng yr Awdurdod Lleol a'r coleg preswyl wedi'i gofnodi'n fanwl mewn cyfathrebiad e-bost, a oedd yn cynnwys cynllun gweithredu y cytunwyd arno mewn ymateb i'r pryderon a oedd yn cael eu codi gan deulu Oedolyn M.

Oherwydd amgylchiadau pryderus marwolaeth Oedolyn M tra'r oedd mewn gofal preswyl, ei hanes a gwybodaeth gyd-destunol, ochr yn ochr ag ymwneud nifer o asiantaethau (yr oedd rhai ohonynt, ar adeg dechrau'r adolygiad, wedi cydnabod eu methiannau mewn llythyrau o ymddiheuriad yn dilyn prosesau cwynion) a phryderon a rannwyd gan deulu Oedolyn M, teimlwyd y dylai fod atgyfeiriad ar gyfer ystyriaeth o dan y broses Adolygiad Ymarfer Oedolion, gan bod y meini prawf ar gyfer Adolygiad Ymarfer Oedolion Estynedig (EAPR) wedi'u bodloni.

Y Cyfnod o Amser a Adolygwyd, Amserlen yr Adolygiad a Pham

Er mwyn adlewyrchu'r swm sylweddol o wybodaeth a'r ymwneud amlasiantaeth a gwmpesir yn y blynyddoedd cyn marwolaeth Oedolyn M, estynnwyd llinell amser yr adolygiad i gwmpasu'r cyfnod o bedwar mis ar ddeg cyn ei marwolaeth. Y llinell amser a adolygwyd oedd rhwng 1 Rhagfyr 2014 a 31 Ionawr 2016.

Yn y cyd-destun, roedd hyn o ddiwedd tymor yr hydref yn ail flwyddyn Oedolyn M yn y coleg preswyl tan adeg ei marwolaeth. Edrychodd yr Adolygwyr ar beth gwybodaeth fwy hanesyddol, er mwyn deall peth o'r cyd-destun a ragflaenodd gyfnod yr adolygiad, yn enwedig mewn perthynas â diagnosis Oedolyn M, ei thaith addysgol a phersonol a'i phrofiad personol, i oleuo'r gwersi o fewn llinell amser yr adolygiad.

Pan fu farw Oedolyn M, ymdriniwyd â disyfydrwydd ei marwolaeth o dan ganllawiau Adolygiad Diogelu Oedolion (SAR) Lloegr⁹, a gyflwynwyd o dan Ddeddf Gofal 2014¹⁰. Diben SAR yw penderfynu beth allai'r sefydliadau a'r unigolion a fu'n gysylltiedig â'r achos fod wedi ei wneud yn wahanol a allai fod wedi atal niwed neu farwolaeth, fel y gellir dysgu gwersi o'r achos (fel o dan Ganllawiau Cymru ar gyfer Adolygiadau Ymarfer Oedolion Estynedig), ac y gellir cymhwyso'r gwersi hynny i ymarfer yn y dyfodol i atal niwed tebyg rhag digwydd eto. Fel a nodir yn y cyflwyniad i'r Adolygiad Ymarfer Oedolion Estynedig hwn, nid wedi'i fwriadu i fod yn ail-ymchwiliad i ddigwyddiad, nac ychwaith i fwrw bai.

⁷ Mae **WARRN** yn dechreg sy'n seiliedig ar fformiwleiddiad ar gyfer asesu a rheoli risg ddifrifol i ddefnyddwyr gwasanaethau iechyd meddwl. <https://orca.cardiff.ac.uk/id/eprint/125368/1/Snowden.%20WARRN%20survey.pdf>

⁸ Yn aml gall y cyfuniad o rithwelediadau a meddwl rhithdybiol amharu'n ddifrifol ar ganfyddiad. Meddwl, emosiwn ac ymddygiad. Yn aml cyfeirir at brofi symptomau seicosis fel cael episod seicotig. Ffynhonnell 2 Chwefror 2023. www.nhs.uk

⁹ Adolygiad Diogelu Oedolion (SAR) dan Ddeddf Gofal 2014. ssab.safeguardingsomerset.org.uk

¹⁰ Ddeddf Gofal 2014

Adroddiad Adolygiad Ymarfer Oedolion Estynedig CWMPAS 5 2018

Ystyriwyd marwolaeth Oedolyn M o dan y broses SAR, ond penderfynodd y Bwrdd Diogelu Oedolion Lleol yr oedd y coleg preswyl wedi'i leoli yn ei ardal, a lle digwyddodd marwolaeth Oedolyn M, nad oedd angen SAR gan bod y coleg preswyl yr oedd Oedolyn M yn byw ynddo wedi cwblhau eu hymchwiliad mewnol eu hunain ac adnabod gwersi a oedd yn deillio o hynny. Yna cyfeiriwyd yr achos gan yr Awdurdod Lleol a oedd wedi cyllido'r lleoliad preswyl, ac yr oedd ei wasanaethau'n cefnogi Oedolyn M, at Fwrdd Diogelu Oedolion CWMPAS a wnaeth gymeradwyo cynnal Adolygiad Ymarfer Oedolion Estynedig, fel a nodwyd uchod.

Dechreuodd yr Adolygiad Ymarfer Oedolion Estynedig yn 2019 a phrofodd nifer o heriau cymhleth ac oedi oherwydd proses y crwner a oedd yn mynd rhagddi, yn ogystal ag effaith pandemig COVID. Oherwydd effaith yr oedi gyda'r cwest ar yr Adolygiad Ymarfer Oedolion Estynedig, cododd Cadeirydd Bwrdd Diogelu Oedolion CWMPAS gŵyn ffurfiol o dan y broses Cwynion Barnwrol, ar sail oedi afresymol a methiant i ymateb i ohebiaeth. Galluogodd hyn y panel adolygu i ddarparu gwybodaeth gywir ac wedi'i diweddarau am y sefyllfa i deulu Oedolyn M a pharhau i'w cefnogi i ddeall beth oedd wedi arwain at y set drasig o amgylchiadau a darparu rhywfaint o ddiweddglo iddynt. Cadarnhawyd y gŵyn, ac fe fwriodd y panel adolygu ymlaen â'r adolygiad. Yna cafwyd hysbysiad gohirio pellach gan y Crwner mewn perthynas â chynnal y cwest ym mis Chwefror 2023. Barn Cadeirydd y Panel, yr Adolygwyr Annibynnol a Bwrdd Diogelu CWMPAS oedd y dylai'r adolygiad fynd rhagddo heb oedi pellach, er mwyn sicrhau y gellid dod â gwersi'r adolygiad i'r amlwg a'u rhannu cyn gynted ag y bo'n ymarferol bosibl.

Hanes Teuluol Oedolyn M a Gwybodaeth Cyd-destunol

Dysgodd yr adolygwyr sut fath o berson oedd Oedolyn M gan ei rhieni yn ogystal â'r rhai a oedd wedi gweithio gyda hi ac wedi dod i'w hadnabod dros yr amser yr oeddent wedi ei chefnogi. Cafodd yr Adolygwyr hefyd fynediad at wybodaeth ysgrifenedig fanwl gan rieni Oedolyn M, asiantaethau a datganiad gan ffrind agos a oedd hefyd yn byw yn y coleg preswyl.

Gan ei rhieni, roedd yr Adolygwyr yn deall eu bod yn caru ac yn trysori Oedolyn M yn fawr, a'u bod yn meddwl y byd ohoni; roeddent yn gefnogol iawn ac roeddent bob amser yn dymuno'r gorau iddi ac yn ymdrechu i wneud eu gorau glas drosti. Oedolyn M oedd eu byd, ac yn enwedig i'w mam, roedd ei bywyd beunyddiol yn troelli o gwmpas Oedolyn M a'i hanghenion, hyd yn oed pan oedd hi'n byw i ffwrdd yn y coleg preswyl. Trwy gydol ei hoes, roedd rhieni Oedolyn M wedi rhoi eu ffydd a'u hymddiriedaeth lwyr yn yr asiantaethau a'r gweithwyr proffesiynol a oedd yn cefnogi eu merch. Roedd felly'n sioc ac yn hynod drallodus iddynt ddarganfod trwy sawl proses gwyno yn dilyn marwolaeth Oedolyn M bod nifer o'u pryderon ynghylch gofal a sefyllfa Oedolyn M wedi cael eu cadarnhau.

Roedd teulu estynedig Oedolyn M hefyd yn bwysig iawn iddi. Roedd hi'n eu caru ac yn cael ei charu'n fawr ganddynt; roedd hyn yn cynnwys ei Mam-gu, ei Thad-cu, ac yn fwyaf penodol ei Hen Fam-gu a'i hanner brawd hŷn. Nodwyd hefyd bod un o'i Modrybedd yn berson y gallai Oedolyn M ddibynnu arni pe na bai ei rhieni ar gael am unrhyw reswm.

Adroddiad Adolygiad Ymarfer Oedolion Estynedig CWMPAS 5 2018

O oedran cynnar, dangosodd Oedolyn M ymdeimlad go iawn o'r hyn sy'n iawn ac yn anghywir, a ddaeth i'r amlwg yn rhai o'i phrofiadau personol. Roedd Oedolyn M wedi dweud wrth ei rhieni ei bod bob amser wedi teimlo'n wahanol, ac arweiniodd hyn yn y pen draw at ei diagnosis Syndrom Asperger (yn 13 oed). Byw gyda Syndrom Asperger¹¹ a grëodd orbryder ac iselder Oedolyn M. Roedd Oedolyn M yn ffrind ffyddlon i eraill ac roedd yn gefnogol iawn pan oedd ei ffrindiau mewn trafferthion. Yn academiaidd, perfformiodd Oedolyn M yn dda a chyflawnodd i safon ragorol yn ei chymwysterau addysgol (TGAU, Safon UG a Diploma Estynedig mewn Iechyd a Gofal Cymdeithasol Lefel 3), er gwaethaf ei hamheuron a'i hofnau ei hun nad oedd yn mynd i gyflawni oherwydd y disgwyliadau uchel iawn yr oedd Oedolyn M yn eu gosod i'w hunan.

Roedd Oedolyn M yn fenyw ifanc sylwgar, graff a gonest iawn. Roedd hi'n wrandawraig weithredol ac yn poeni'n fawr am eraill. Pan gymerodd Oedolyn M amser allan o'i hastudiaethau pan oedd hi'n teimlo bod angen gadael y chweched dosbarth oherwydd ei gorbryderon, cynorthwyodd ei mam hi i ddod o hyd i weithgareddau y gallai gymryd rhan ynddynt. Roedd Oedolyn M yn mwynhau nifer o weithgareddau, gan gynnwys: drama, coginio, marchogaeth, nofio, cerfio cerrig a dysgu Sbaeneg. Roedd Oedolyn M naill ai'n cwblhau'r gweithgareddau hyn ar ei phen ei hun neu byddai'n eu gwneud ar y cyd â'i mam. Oherwydd natur wledig cartref Oedolyn M, nid oedd yn bosibl iddi gymryd rhan mewn gweithgareddau na chymdeithasu os nad oedd un o'i rhieni'n mynd â hi i ddigwyddiadau yn y car.

Wrth i Oedolyn M fynd yn hŷn, byddai'n ei chael yn anodd pan fyddai'n gweld ei chyfoedion yn dysgu gyrru, cael cariadon ac ati; roedd hi'n teimlo mai dyma'r pethau nad oedd hi'n mynd i allu eu cyflawni. Roedd Oedolyn M wedi cael trafferth yn yr ysgol ac ar adegau wedi teimlo ei bod yn cael ei bwlio. Am y rhesymau a ddisgrifiwyd, fodd bynnag, roedd Oedolyn M wedi symud ymlaen i chweched dosbarth ei hysgol i astudio ar gyfer Safon UG, ond nid oedd hyn yn llwyddiannus o ran perthnasoedd. Roedd Oedolyn M hefyd wedi ceisio astudio yn y Coleg Addysg Bellach (AB) lleol, ond roedd hi'n teimlo na allent ddiwallu ei hanghenion.

Yr holl ffactorau hyn, yn ogystal â theimlo bod angen iddi ddianc oddi wrth ei grŵp cyfoedion oedd yn ei hadnabod, a berodd i Oedolyn M benderfynu bod angen iddi fod i ffwrdd o'i hardal leol ar gyfer ei haddysg barhaus, a dyna pam y chwiliwyd am ddarpariaeth breswyl addas. Adnabu Oedolyn M nifer o golegau ac roedd wedi ymweld â nhw gyda'i mam cyn penderfynu ar yr un a oedd orau ganddi. Trefnwyd fod cyllid ar gael i Oedolyn M gael mynediad at y ddarpariaeth breswyl o dan God Ymarfer Anghenion Dysgu Ychwanegol (ADY) Cymru ar y pryd trwy gwblhau templed AB a chynhyrchu 'Cynllun Dysgu a Sgiliau' (Adran 140) gan Gyrfa Cymru. Cafodd hyn ei gymeradwyo wedyn gan Lywodraeth Cymru, a gytunodd fod digon o dystiolaeth i gefnogi lleoliad i Oedolyn M mewn lleoliad coleg arbenigol. Roedd ei gallu academiaidd yn golygu y gallai fod wedi cael mynediad at ei hastudiaethau yng Nghymru ond am yr holl resymau a nodwyd, dewisodd Oedolyn M goleg yn Lloegr a oedd yn gweddu orau i'w dymuniadau a'i hanghenion.

Unwaith yr oedd yn y coleg preswyl, dechreuodd Oedolyn M ffynnu ac roedd wrth ei bodd gyda'r ardal yn Lloegr yr oedd wedi symud iddi. Nodwyd gan weithwyr proffesiynol yn y

¹¹ Mae syndrom Asperger yn anhwylder datblygiadol. Mae pobl ifanc sydd â syndrom Asperger yn cael amser anodd yn uniaethu ag eraill yn gymdeithasol a gall eu hymddygiad a'u patrymau meddwl fod yn anhyblyg ac ailadroddus. www.nationwidechildrens.org

Adroddiad Adolygiad Ymarfer Oedolion Estynedig CWMPAS 5 2018

digwyddiad dysgu, a oedd wedi gweithio'n uniongyrchol gydag Oedolyn M, a hithau wedi edrych yn ifanc iawn i'w hoedran yn flaenorol, fod edrychiad Oedolyn M wedi newid yn sylweddol. Nodwyd mewn gwybodaeth a gafwyd gan y coleg fod Oedolyn M yn arbrofi gyda lliwiau gwallt ac arddulliau ffasiwn gwahanol. Amlygwyd hefyd fod Oedolyn M wedi aeddfedu yn lleoliad y coleg preswyl a'i fod yn byw bywyd y byddai pobl ifanc yn dymuno'i efelychu'n fawr iawn.

Ni fu gan Oedolyn M 'ddatganiad o angen addysgol' ar unrhyw adeg yn ei thaith addysgol; fodd bynnag, cydnabuwyd bod ganddi Anghenion Dysgu Ychwanegol (ADY).¹² Ym mis Gorffennaf 2015, yn adroddiad y coleg preswyl, cydnabuwyd fod Oedolyn M wedi 'blodeuo i fod yn fenyw ifanc aeddfed, gref a hyderus. Roedd hi'n gyson yn ei chredoau; fodd bynnag, roedd hi'n gwrando ar gyngor gan staff a'i galluogodd i ailystyried ei barn ar brydiau, yn enwedig wrth ymdrin â'i chyfoedion. Mae myfyrwyr yn ei chael hi'n hawdd mynd ati, ond yn deall y bydd yn dweud y gwir pan ofynnir iddi am gyngor sy'n nodwedd glodwiw'.

Yn anarferol, ar gais, darparwyd trydedd flwyddyn o gyllid i Oedolyn M yn y coleg preswyl, a hithau wedi cwblhau ei Diploma Estynedig Lefel 3 mewn Iechyd a Gofal Cymdeithasol mewn coleg AB cyfagos a oedd â phartneriaeth â'r coleg preswyl. Roedd Oedolyn M yn dymuno dilyn gyrfa yn gweithio gyda phlant ac roedd yn ei thrydedd flwyddyn yn y coleg preswyl, yn symud ymlaen i wneud cymhwyster dysgu seiliedig-ar-waith fel cynorthwydd addysgu mewn ysgol gynradd.

Gyda'r drydedd flwyddyn o astudio a darpariaeth breswyl, rhoddwyd mwy o annibyniaeth i Oedolyn M, ar ffurf symud i fyw i dŷ mwy annibynnol ar safle'r coleg. Roedd disgwyl mwy o annibyniaeth hefyd o ran teithio i lleoliad, gan ei gwneud yn ofynnol i Oedolyn M deithio ar ei phen ei hun. Cafodd y lefelau uwch hyn o annibyniaeth effaith sylweddol ar Oedolyn M yn ystod tymor yr Hydref 2015 ac fe arweiniodd at orbryder sylweddol iddi. Yn dilyn adolygiad a hysbysu ynghylch y materion, rhoddodd y coleg preswyl fesurau cefnogol ar waith i gynorthwyo Oedolyn M i gyrraedd y lleoliad. Fodd bynnag, bu dirywiad yn iechyd meddwl a lles Oedolyn M yn ystod y tymor, yr effeithiwyd arnynt hefyd gan sefyllfa a oedd wedi codi yn y man preswyl, mewn perthynas â ffrind i Oedolyn M. Effeithiwyd ar y lleoliad mewn ysgol gynradd hefyd gan flinder Oedolyn M, a dirywiad sylweddol yn ei phresenoldeb, ei chymhelliant a'i hunanhyder yn ystod y tymor. Achosodd hyn i Oedolyn M boeni beth fyddai'r effaith ar ei lleoliad tymor hwy a'i chymhwyster. Roedd adroddiad y coleg preswyl ar gyfer tymor yr hydref ym mis Rhagfyr 2015 yn nodi y bu'n 'gyfnod eithriadol o anodd i Oedolyn M'.

Yn union cyn ei marwolaeth, roedd Oedolyn M wedi ysgrifennu e-bost yr oedd hi am iddo gael ei rannu gyda'r coleg, a anfonwyd at ei gweithiwr cymdeithasol. Yn yr e-bost, roedd Oedolyn M yn disgrifio'i theimladau o ddiacter ynglŷn â'r ddarpariaeth gwasanaethau yn y coleg preswyl. Y rheswm dros hyn oedd y galwadau yr oedd hi'n teimlo bod disgwyl iddi eu hateb yn nhymor yr hydref yn ei thrydedd flwyddyn. Roedd hi'n teimlo bod y galwadau hyn

¹² Mae gan berson **anghenion dysgu ychwanegol** os oes ganddo ef neu ganddi hi anhawster dysgu neu anabledd (pa un a yw'r anhawster dysgu neu'r anabledd yn deillio o gyflwr meddygol ynteu fel arall) sy'n galw am ddarpariaeth ddysgu ychwanegol. Mae gan blentyn o oedran ysgol gorfodol neu berson dros yr oedran hwnnw anhawster dysgu neu anabledd - a) os yw ef neu hi'n cael anhawster sylweddol fwy wrth ddysgu na'r mwyafrif o bobl eraill o'r un oedran, neu b) os oes ganddo ef neu ganddi hi anabledd at ddibenion Deddf Cydraddoldeb 2010 sy'n ei (h)atal neu'n ei r(h)wystro rhag defnyddio cyfleusterau ar gyfer addysg neu hyfforddiant o fath a ddarperir yn gyffredinol i eraill o'r un oed mewn ysgolion prif ffrwd a gynhelir neu sefydliadau prif ffrwd yn y sector addysg bellach. www.llyw.cymru.

Adroddiad Adolygiad Ymarfer Oedolion Estynedig CWMPAS 5 2018

wedi effeithio ar ei hiechyd meddwl ac wedi gwneud iddi deimlo'n isel y rhan fwyaf o'r amser yn ôl ei disgrifiad hi. Nododd Oedolyn M ei bod wedi bod yn cael meddyliau hunanladdol ailadroddus dros gyfnod y Nadolig ac 'nad oedd hi'n meddwl bod ganddi ddyfodol mwyach'. Siaradodd Oedolyn M hefyd am sut yr hoffai i bethau newid yn y dyfodol. Fe wnaeth y gweithiwr cymdeithasol rannu cynnwys yr e-bost ar lafar gyda'r coleg preswyl. Ar adeg ei marwolaeth, roedd Oedolyn M wedi dychwelyd o wyliau'r Nadolig gartref ar ôl cael ei gweld gan y tîm iechyd meddwl yn yr ardal lle'r oedd hi'n byw.

Llais Oedolyn M

Nid oedd Oedolyn M yn ofni mynegi ei barn wrth weithwyr proffesiynol, naill ai pan ofynnid iddi'n uniongyrchol neu os oedd yn teimlo bod yn rhaid iddi ddweud rhywbeth. Trwy gydol ei bywyd, gwnaeth ei barn, dymuniadau a theimladau'n hysbys i'w rhieni, naill ai'n uniongyrchol neu drwy gyfathrebu'n ysgrifenedig. Ar sawl achlysur, cynrychiolodd mam Oedolyn M ei barn a gwnaeth ei gorau glas i gefnogi Oedolyn M. Roedd tystiolaeth sylweddol yn y swm mawr o wybodaeth a rannodd ei mam gyda'r Adolygwyr, o gyfathrebu gan y fam gyda gweithwyr proffesiynol a oedd wedi gweithio gydag Oedolyn M, gan eirioli ar ei rhan trwy fynegi ei dymuniadau a'i theimladau. Roedd tystiolaeth hefyd o ddymuniadau Oedolyn M ar gyfer ei dyfodol, i fyw'n annibynnol a chael gwaith, gan weithio gyda phlant mewn rôl yr oedd yn hyfforddi ar ei chyfer. Roedd arni hefyd eisiau dysgu gyrru a datblygu cyfeillgarwch a pherthnasoedd.

Clywyd llais Oedolyn M yn fawr iawn yn y broses adolygu gan yr Adolygwyr Annibynnol, a siaradodd yn helaeth gyda'i rhieni, ac a ddarllenodd yr wybodaeth swmpus a ddarparwyd iddynt gan deulu Oedolyn M a chan weithwyr proffesiynol a siaradodd yn y digwyddiadau dysgu am eu sgysiau gydag Oedolyn M am ei dymuniadau a'i theimladau ar gyfer ei dyfodol. Yr hyn y mae'r adolygiad yn ei gydnabod, fodd bynnag, yw bod gwersi i'w dysgu ar adegau o sut y rhannwyd yr wybodaeth honno ac wedi hynny am sut y cafodd camau gweithredu eu dilyn i'r pen a sut y rhoddwyd cadarnhad o hynny wedyn i'r asiantaeth a rannodd yr wybodaeth.

Asiantaethau a oedd yn Gysylltiedig ag Oedolyn M

Mae'r asiantaethau cysylltiedig wedi'u rhestru ar dudalen 43 o'r adroddiad adolygu.

Ni chafodd y protocol ar gyfer anghytundeb proffesiynol ei alw i rym ar unrhyw adeg yn hanesyddol nac yn ystod oes yr adolygiad.

Gwersi o ran Ymarfer ac o safbwynt Sefydliadol

Nodwch bob pwnt dysgu unigol sy'n codi yn yr achos hwn (gan gynnwys amlygu ymarfer effeithiol) ynghyd ag amlinelliad byr o'r amgylchiadau perthnasol.

Adroddiad Adolygiad Ymarfer Oedolion Estynedig CWMPAS 5 2018

Daw'r gwersi o ran ymarfer ac o safbwynt sefydliadol a adnabuwyd o elfennau allweddol canlynol yr adolygiad:

- Cynhyrchu llinell amser amlasiantaeth gyfunol a dadansoddiad asiantaethau cyfunol
- Dau Ddigwyddiad Dysgu
- Safbwynt teulu Oedolyn M
- Adolygiadau o gofnodion yr achos
- Ymgynghori â gweithwyr proffesiynol a fu'n uniongyrchol gysylltiedig
- Trafodaethau yng nghyfarfodydd y Panel Adolygu
- Adroddiadau ymchwilio mewnol
- Adroddiad ar yr Ymchwiliad Annibynnol a gomisiynwyd gan yr ALI
- Cofnodion prosesau cwynion ac Adroddiad yr Ombwdsmon
- Dadansoddiad yr Adolygwyr Annibynnol/y Cadeirydd

1. Ymchwiliadau/Cwynion Annibynnol a Ragflaenodd yr Adolygiad ac a Adnabu Wersi a Roddwyd ar Waith

Yn dilyn marwolaeth drasig Oedolyn M, cododd ei rhieni nifer o gwestiynau ynghylch agweddau ar ei gofal. Arweiniodd yr atebion i'r cwestiynau hyn gan asiantaethau at godi pryderon ac ymholiadau pellach, a arweiniodd yn y pen draw at gyfleu cwynion ffurfiol i'r asiantaethau canlynol:

- Y Coleg Addysg Bellach Preswyl
- Yr Awdurdod Lleol
- Byrddau Iechyd (roedd 2 Fwrdd Iechyd yn gysylltiedig â'r achos gan bod Bwrdd Iechyd 2 wedi cael ei gomisiynu i ddarparu gwasanaethau iechyd meddwl yn y gwasanaethau lleol gan Fwrdd Iechyd 1 yn ystod llinell amser yr adolygiad, a'u bod yn darparu gwasanaethau i Oedolyn M). Ers hynny mae Bwrdd Iechyd 1 bellach yn darparu gwasanaethau iechyd meddwl; nid yw Bwrdd Iechyd 2 yn darparu gwasanaethau iechyd meddwl mwyach.

Cadwodd mam Oedolyn M gofnodion manwl iawn o'r holl ryngweithiadau ag asiantaethau; ochr yn ochr â chadw dyddiadur o bryderon ei merch ac unrhyw ddigwyddiadau a gafwyd lle byddai Oedolyn M yn gofyn am ei chymorth neu gyngor.

O ran un o'r cwynion ffurfiol a godwyd, cyfeiriwyd y gŵyn at Ombwdsmon Cymru.

Erbyn dechrau'r Adolygiad Ymarfer Oedolion Estynedig, roedd y cwynion ffurfiol a'r prosesau ar gyfer ymdrin â hwy wedi'u cwblhau gyda chanlyniadau/camau gweithredu ac unrhyw wersi a gofnodwyd ac yr ymdriniwyd â hwy.

At ddibenion cyd-destunol ac ar gyfer goblygiadau'r gwersi, mae'r Adolygwyr wedi ystyried yn adroddiad yr Adolygiad Ymarfer Oedolion Estynedig, y cwynion, yr adolygiadau a'r ymchwiliadau a gynhaliwyd; pa un a gawsant eu cadarnhau ac wedi nodi hefyd y gwersi a roddwyd ar waith cyn proses yr Adolygiad Ymarfer Oedolion Estynedig. Bydd elfennau sy'n berthnasol i rai adrannau o'r adroddiad adolygu hwn. Fodd bynnag, dim ond gwersi a adnabuwyd trwy broses yr Adolygiad Ymarfer Oedolion Estynedig na weithredwyd arnynt y

Adroddiad Adolygiad Ymarfer Oedolion Estynedig CWMPAS 5 2018

cyfeirir atynt fel gwersi pellach yng nghyd-destun yr adroddiad hwn ar yr Adolygiad Ymarfer Oedolion Estynedig ac a gynhwysir yn yr adran Gwella Systemau ac Ymarfer o'r Adolygiad Ymarfer Oedolion Estynedig ar dudalen 32.

Fe wnaeth prosesau'r ymchwiliadau a chwynion blaenorol adnabod diffygion mewn ymarfer a chydnabod gwersi i'w dysgu mewn nifer o feysydd ynghylch gofal Oedolyn M, a gwnaethant argymhellion ar gyfer rhoi gwelliannau a champau gweithredu ar waith. Roedd hyn yn cynnwys cydnabyddiaeth na chafodd gwybodaeth sylweddol mewn perthynas â hanes Oedolyn M, gan gynnwys cyfnodau blaenorol o hunan-niweidio a syniadau hunanladdol, ei rhannu gyda'r holl staff a oedd yn gofalu am Oedolyn M. Roedd hyn yn cynnwys risg hysbys yn ystod y nos. Ni ddiweddarwyd asesiadau risg a chynlluniau gofal â gwybodaeth allweddol a phwysig, yn benodol, ynghylch iechyd meddwl dirywiol Oedolyn M, gan gynnwys cyfnod seicotig hysbys ar ddiwedd 2015. Ni fu unrhyw gyfathrebu uniongyrchol gydag ymarferwyr meddygol Oedolyn M, gan gynnwys ei meddyg teulu a'i seiciatrydd, gan staff yn y coleg preswyl; gwnaethpwyd hyn yn anuniongyrchol gan fam Oedolyn M. Collwyd cyfleoedd felly i sicrhau bod staff yn gwbl ymwybodol o holl anghenion Oedolyn M a'r risgiau cysylltiedig ac yn gallu eu rheoli.

Gwnaed a gweithredwyd argymhellion gan yr asiantaethau a oedd yn rhan o'r prosesau hyn, a oedd yn cynnwys gwelliannau mewn prosesau cyfathrebu/asesu risg, ansawdd cofnodion ysgrifenedig, rhannu gwybodaeth, asesu a chynlluniau gofal. Argymhellwyd y dylid cyfathrebu'n uniongyrchol bob amser gyda gwasanaethau iechyd meddwl sy'n darparu gwasanaethau lle mae gan breswlydd gynllun gofal a thriniaeth. Roedd argymhellion hefyd ynghylch gwelliannau i'r modd y cynhelir asesiadau risg, gan roi sylw arbennig i amgylchedd y preswlydd a phwyntiau clymu. Gorchymynnwyd hefyd fod hyfforddiant arbenigol ar gael i staff sy'n gweithio gyda phobl y nodwyd eu bod yn wynebu risg o hunanladdiad.

Fel rhan o broses yr Adolygiad Ymarfer Oedolion Estynedig, mae'r holl asiantaethau cysylltiedig wedi cadarnhau wrth gadeirydd y panel/yr Adolygwyr bod y gwersi a'r argymhellion a adnabuwyd trwy'r prosesau hyn wedi'u rhoi ar waith a bod y dysgu'n parhau i fod yn gyfredol yn ymarfer heddiw. Mae negeseuon atgoffa a hyfforddiant ar gyfer staff yn dal i gael eu darparu yn y meysydd gwella hyn. Hefyd dros dreigl amser proses yr Adolygiad Ymarfer Oedolion Estynedig bu newidiadau sylweddol mewn deddfwriaeth statudol mewn perthynas ag ADY ac o ran datblygu gwaith Llywodraeth Cymru ar hunanladdiad.

1.1 Cwynion a Godwyd am y Coleg Addysg Bellach Preswyl, Canlyniad yr Ymchwiliad a Gwersi a Adnabuwyd

Yn syth ar ôl marwolaeth Oedolyn M, comisiynodd y coleg preswyl adolygiad o'r amgylchiadau a arweiniodd at farwolaeth Oedolyn M. Roedd eu hadolygiad yn drylwyr a gwnaed 13 o argymhellion. Yn deillio o'r casgliadau, roedd gwersi i'w dysgu gan y grŵp cyfan o gartrefi/colegau preswyl.

Bu'r Darparwr yn drylwyr wrth ddarparu taenlen archwilio i'r Adolygwyr a oedd yn cynnwys argymhellion eu hadroddiad, ochr yn ochr â thystiolaeth i ategu'r broses o weithredu'r argymhellion a'r sawl oedd yn gyfrifol. Nodwyd hefyd yn ystod y digwyddiad dysgu a thrwy'r panel adolygu, nad yw'r coleg preswyl sydd wedi'i gynnwys yn adroddiad yr Adolygiad

Adroddiad Adolygiad Ymarfer Oedolion Estynedig CWMPAS 5 2018

Ymarfer Oedolion Estynedig o dan reolaeth y sefydliad ehangach yr oedd dan ei reolaeth pan oedd Oedolyn M yn preswyl yno mwyach. Mae bellach yn rhan o ddarparwr addysg a chartrefi plant arbenigol yn y DU. Ers mis Medi 2022 mae dwy adran, y naill ar gyfer gofal a'r llall ar gyfer addysg. Cefnogir adrannau gweithredol y cartref gan wasanaethau canolog gan gynnwys Adnoddau Dynol (AD), Technoleg Gwybodaeth (TG), Dysgu a Datblygu, Ystadau, Cwynion, Timau Ansawdd (un ar gyfer pob adran), Diogelu, Cyllid ac Iechyd a Diogelwch. Mae'r newid hefyd wedi cynnwys symud i ffwrdd o ddarparu gwasanaethau preswyl yn eu hysgolion. Fodd bynnag, nid yw'r newidiadau hyn yn gysylltiedig â'r amgylchiadau trasig sy'n gysylltiedig â marwolaeth Oedolyn M.

1.2 Cwynion a Godwyd am yr Awdurdod Lleol, Canlyniad yr Ymchwiliad a Gwersi a Adnabuwyd/a Roddwyd ar Waith.

Cynhaliwyd ymchwiliad annibynnol gan yr ALL yn dilyn cwyn y teulu a oedd yn cefnogi ac yn cydberthyn i ganfyddiadau'r ymchwiliad annibynnol i'r coleg yng nghyd-destun cyfathrebu, hyfforddi staff, rhannu gwybodaeth, deall anghenion iechyd meddwl Oedolyn M, anfynychder ymweliadau ag Oedolyn M tra'r oedd yn y coleg a'r asesiadau risg a oedd yn gysylltiedig â hyn.

Daeth adroddiad yr Ymchwiliad i'r casgliad hefyd bod 'nifer gymharol fawr o faterion wedi cael eu hystyried yn ystod yr ymchwiliad gyda rhai'n fwy arwyddocaol na'i gilydd, ac er bod pob un yn fater perthnasol, y mater mwyaf tyngedfennol oedd methiant y coleg a'r cyngor i fonitro lles a chynnydd cyffredinol Oedolyn M yn ddiogol'.¹³

1.3 Cwynion a Godwyd am y Byrddau Iechyd, Canlyniad yr Ymchwiliad a Gwersi a Adnabuwyd/a Roddwyd ar Waith

Cafodd y cwynion a wnaed yn erbyn y Byrddau Iechyd eu cyfeirio at yr Ombwdsmon gan deulu Oedolyn M, gan nad oeddent yn gyfforddus gyda'r ymchwiliad mewnol i ddigwyddiad difrifol a gynhaliwyd. Teimlai'r teulu, trwy gydol oes Oedolyn M, eu bod wedi cael trafferth cael y gefnogaeth a'r driniaeth briodol iddi, bod tor-dyletswydd o ran gofal ac o ran y driniaeth a ddarparwyd i Oedolyn M a bod esgeulustod difrifol pan na rannwyd gwybodaeth hanfodol ymhlith gweithwyr proffesiynol. Dywedodd y teulu fod cyfleoedd wedi cael eu colli i ymyrryd pan ddylai Oedolyn M fod wedi cael ei hasesu a phan ddylai asesiad risg fod wedi cael ei gynnal. Roeddent hefyd yn credu y gallai'r diffyg gofal hwn fod wedi arwain at ddiffyg dealltwriaeth am sut roedd Oedolyn M yn teimlo, gan arwain at y drasiedi a ddeilliodd o hynny.

Fe wnaeth yr Ombwdsmon gadarnhau'r cwynion a wnaed gan mwyaf. Fodd bynnag, er i'r Ombwdsmon trwy ei Gynghorydd Clinigol adnabod methiannau sylweddol yng ngofal Oedolyn M, ni ddaeth o hyd i unrhyw dystiolaeth i awgrymu bod y methiannau hyn wedi achosi nac wedi cyfrannu at hunanladdiad trasig Oedolyn M.

¹³ Yr ymchwiliad a'r adolygiad annibynnol a gomisiynwyd gan yr Awdurdod Lleol i bryderon a fynegwyd gan rieni Oedolyn M ynghylch marwolaeth eu merch yn y Coleg Preswyl

Adroddiad Adolygiad Ymarfer Oedolion Estynedig CWMPAS 5 2018

Cytunodd y ddau Fwrdd Iechyd i weithredu argymhellion yr Ombwdsmon. Ar adeg cyhoeddi adroddiad yr Adolygiad Ymarfer Oedolion Estynedig, cadarnhaodd y Byrddau Iechyd wrth yr Adolygwyr eu bod wedi gweithredu'r argymhellion.

Arfer Effeithiol a Amlygwyd

- Roedd yn amlwg bod anghenion addysgol Oedolyn M yn cael eu diwallu'n dda, yn academaidd roedd hi'n fyfyrwraig lwyddiannus, gan gyflawni Rhagoriaeth, Rhagoriaeth, Teilyngdod yn ei Diploma Estynedig L3 mewn Iechyd a Gofal Cymdeithasol. Roedd ganddi gymwysterau TGAU da iawn ac roedd wedi cwblhau astudiaethau UG. Roedd Oedolyn M hefyd wedi cymryd rhan mewn prosiect dramor gyda phlant amddifad ym Mwlcaria lle'r oedd hi wedi ffynnu yn ôl pob sôn.
- Yn unigryw, cyllidwyd Oedolyn M am drydedd flwyddyn o leoliad, lle'r oedd yn dilyn rhaglen interniaeth â chymorth lle byddai'n ennill tystysgrif mewn Cefnogi Dysgu ac Addysgu mewn Ysgolion. Y bwriad oedd y byddai hyn yn rhoi'r profiad a'r cymhwyster iddi ddilyn gyrfa fel cynorthwydd addysgu.

Safbwynt y teulu

- Roedden nhw'n teimlo eu bod wedi ceisio ers blynyddoedd i gael gweithwyr proffesiynol i wrando a rhoi cefnogaeth a thriniaeth briodol i Oedolyn M.
- Nid fu a wnelo'r cwynion a godwyd ganddynt a'r canlyniadau erioed ag arian. Doedd hynny ddim o ddiddordeb iddyn nhw. Bu a wnelo â sicrhau bod gwersi'n cael eu dysgu i sicrhau nad yw hyn yn digwydd eto.
- Maen nhw'n teimlo y dylid bod wedi rhoi mwy o sylw i'r holl feddyginiaeth a roddwyd ar bresgripsiwn i Oedolyn M. Roeddent yn pryderu y gallai'r feddyginiaeth fod wedi achosi llawer o symptomau Oedolyn M.
- Maen nhw'n teimlo y dylid bod wedi cymryd llawer mwy o sylw pan ddiodeffodd Oedolyn M ail gyfnod seicotig.
- Roeddent yn teimlo trwy'r prosesau cwynion bod cymaint o anghysonderau wedi bod yn yr wybodaeth a ddarparwyd.
- Bod llawer o gyfleoedd wedi'u colli i ymyrryd oherwydd yr esgeulustod a'r diffyg cyfathrebu pan ddylai Oedolyn M fod wedi cael ei hasesu gydag asesiad risg yn cael ei gynnal.
- Roeddent wir yn credu bod Oedolyn M yn y lle mwyaf diogel lle'r oedd hi'n cael gofal ac maent yn teimlo eu bod wedi cymryd pethau'n ganiataol.

Gwersi

Roedd y gwersi a adnabuwyd yn yr adran hon o adroddiad yr Adolygiad Ymarfer Oedolion Estynedig yn hanesyddol yn dilyn canlyniadau'r ymchwiliadau mewnol ac allanol annibynnol. Mae'r dysgu sydd wedi digwydd a'r gwersi a roddwyd ar waith wedi'u cynnwys yn adran 1.

2. Deall y Person ag Anhwylder ar y Sbectrwm Awtistiaeth (Syndrom Asperger) ac Iechyd Meddwl a Lles cysylltiedig

Roedd gan Oedolyn M ddiagnosis o Anhwylder ar y Sbectrwm Awtistiaeth (ASD); Syndrom Asperger¹⁴. Nodir gan y Gymdeithas Awtistiaeth Genedlaethol^(IBID), fod llawer o bobl sy'n cyd-fynd â'r proffil ar gyfer syndrom Asperger bellach yn cael diagnosis o Anhwylder ar y Sbectrwm Awtistig yn lle hynny. Mae pob person yn wahanol, a mater i bob unigolyn yw sut maen nhw'n dewis disgrifio hyn. Efallai y bydd rhai pobl sydd â diagnosis o syndrom Asperger yn dewis parhau i ddefnyddio'r term, tra gallai fod yn well gan eraill gyfeirio atynt eu hunain fel rhywun awtistig neu ar y sbectrwm awtistig. Roedd Oedolyn M wedi cael y diagnosis hwn pan oedd yn blentyn iau (2006) ac roedd bob amser yn cyfeirio at ei diagnosis fel Syndrom Asperger, felly o fewn yr adroddiad adolygu hwn, defnyddir y term drwyddi draw lle mae'n cyfeirio'n benodol at Oedolyn M.

Roedd diagnosis cynnar Oedolyn M yn dangos arfer da gan bod ymchwil fwy diweddar wedi awgrymu sut y mae menywod a merched ag awtistiaeth yn aml yn cael diagnosis ymhell ar ôl troi'n oedolion. Mae ymchwil yn nodi, yn draddodiadol, y gwelwyd fod awtistiaeth yn rhywyddach ac yn haws i'w diagnosisio mewn bechgyn na merched^{15 ac 16}

Dywedodd rhieni Oedolyn M wrth yr Adolygwyr eu bod yn gwybod o oedran cynnar bod gan Oedolyn M anghenion gwahanol i'w chyfoedion a bod Oedolyn M ei hun yn teimlo ei bod hi'n wahanol i'w ffrindiau.

Mae Syndrom Asperger yn aml yn gysylltiedig â materion iechyd meddwl eraill ac yn achos Oedolyn M, roedd ganddi orbryder ac iselder. Mae'r cyflyrau hyn yn gysylltiedig â sefyllfa lle mae'r rhai sydd ag ASD yn brwydro gyda'r byd o'u cwmpas ac yn peidio â gweld pethau'r ffordd y mae eraill yn eu gweld. Mae'n anodd i'r rhai sydd ag awtistiaeth ddeall ciwiau cymdeithasol, ac felly gall hynny arwain at orbryder ac iselder.

Am y rhesymau hyn, roedd Oedolyn M wedi bod yn hysbys i wasanaethau Iechyd Meddwl fel plentyn ac oedolyn. Bu Meddyg Teulu Oedolyn M yn ymwneud yn weithredol â'i gofal hefyd ac mae tystiolaeth o gyswllt da rhwng y tîm gofal iechyd meddwl a'i meddyg teulu yn ardal ei chartref.

Cyn llinell amser yr adolygiad, roedd Oedolyn M wedi bod yn hysbys i'r tîm iechyd meddwl cymunedol. Ar adeg pan oedd hi'n fwy sefydlog, cafodd Oedolyn M ei rhyddhau o'r tîm ac roedd ei thriniaeth barhaus dan ofal seiciatrydd a meddyg teulu.

Roedd cofnodion, cynlluniau addysgol, ac asesiadau risg yn dangos dealltwriaeth wych am Oedolyn M a'r anawsterau yr oedd yn eu cael wrth geisio deall y byd o'i chwmpas a'i lle ynddo. Pan drafodwyd gyda gweithwyr proffesiynol yn y digwyddiadau dysgu, roedd yn amlwg bod camddealltwriaeth hefyd ynghylch sut y byddai'r anawsterau a oedd yn

¹⁴ <https://www.autism.org.uk/advice-and-guidance/what-is-autism/asperger-syndrome#:~:text=persistent%20difficulties%20with%20or%20differences,on%20day%20to%20day%20life>.

¹⁵ Syndrom Asperger a'r Sbectrwm Awtistiaeth - Menywod a Merched – Y Rhwydwaith Awtistiaeth Asperger (AANE). <https://www.aane.org/women-asperger-profiles/>

¹⁶ MILNER, V. et al. (2019) A Qualitative Exploration of the Female Experience of Autism Spectrum Disorder (ASD). Journal of Autism and Developmental Disorders, 49(6), tt. 2389–2402.

Adroddiad Adolygiad Ymarfer Oedolion Estynedig CWMPAS 5 2018

gysylltiedig â Syndrom Asperger Oedolyn M yn amlygu eu hunain. Mae'n ymddangos ei bod wedi bod dan ofal seiciatrydd yn unig er mwyn cael mynediad at y cyngor cywir a'r feddyginiaeth gywir i reoli'r symptomau straen yr oedd Oedolyn M yn eu profi. Roedd ei chyfundrefn feddyginiaeth yn cynnwys cyffuriau gwrth-iselder, cyffuriau gwrthseicotig a meddyginiaeth cysgu.

Gan bod Oedolyn M wedi bod yn hysbys yn flaenorol i wasanaethau iechyd meddwl eilaidd o fewn y tair blynedd flaenorol, roedd ganddi hawl i ddarpariaethau rhan tri o'r Mesur Iechyd Meddwl (Cymru) (2010).¹⁷ Yn ystod llinell amser yr adolygiad, roedd y ddarpariaeth hon fel arfer yn cael ei chyrru gan fam Oedolyn M, yn uniongyrchol gyda'r seiciatrydd. Nodwyd fod Oedolyn M, pan oedd yn teimlo'n dda, wedi gofyn am leihau ei meddyginiaeth wrthseicotig gan nad oedd hi'n teimlo bod ei hangen arni a'i bod yn ei gwneud hi'n gysglyd. Lleihawyd y feddyginiaeth yn unol â'i dymuniadau a'i theimladau, a hithau'n cael ei monitro gan ei mam a oedd yn adrodd yn ôl wrth y seiciatrydd ar gynnydd Oedolyn M. Roedd hyn yn dangos arfer da ac yn dangos gofal sy'n canolbwyntio ar yr unigolyn. Fodd bynnag, pan oedd mam Oedolyn M yn poeni am ddirywiad yn ei hiechyd meddwl a chynnydd yn ei 'syniadau am gael ei herlid'¹⁸, cynyddodd y seiciatrydd feddyginiaeth Oedolyn M yn sylweddol i reoli'r symptomau hyn heb weld Oedolyn M na'i hasesu. Ymdriniwyd â'r mater hwn fel rhan o ymchwiliadau eraill (gweler adran 1) gan nad yw hyn yn arfer da, ac roedd yn wers i'w dysgu o adroddiad yr Ombwdsmon.

Yr hyn sydd wedi dod i'r amlwg oedd bod y dirywiad yn iechyd meddwl Oedolyn M yn cael ei briodoli i faterion yn y coleg preswyl yr oedd wedi dod yn rhan ohonynt (gweler Adran 9), ac y bu'n dyst iddynt, ochr yn ochr â materion cydberthynas. Daeth y materion hyn yn ychwanegol at deimlad Oedolyn M bod disgwyl iddi fod yn fwy annibynnol yn nhrydedd flwyddyn ei lleoliad coleg a'i bod yn teimlo bod staff yn y coleg yn gorfodi ei gorfodi i ymgymryd ag elfennau o'i chwrs a'i lleoliadau gwaith yr oedd yn teimlo eu bod yn rhoi gormod o bwysau arni. Oherwydd y disgwyliadau uchel yr oedd Oedolyn M bob amser yn eu rhoi arni ei hun i ragori a llwyddo, roedd y straen arni ar yr adeg hon yn anfesuradwy ac fe grëodd gynnydd yn ei gorbryder a'i hiselder. Achosodd yr amgylchiadau hyn anawsterau sylweddol i Oedolyn M a oedd yn seiliedig ar ei nodweddion a oedd yn gysylltiedig â Syndrom Asperger, ei ffordd anhyblyg o feddwl a'i methiant i ddeall celwyddau; roedd yr ymdeimlad o anghyfiawnder a allai ddod yn sgîl celwyddau'n enfawr iddi. Achosodd hyn iddi arddangos nodweddion a allai fod wedi cael eu camddehongli fel meddyliau seicotig. Heb gael ei gweld na'i hasesu gan weithiwr iechyd meddwl proffesiynol cymwysedig ar yr adeg honno, nid oedd yn bosibl gwneud diagnosis o seicosis.

Roedd hi'n ffodus bod seiciatrydd yn bresennol yn y digwyddiadau dysgu ar gyfer yr adolygiad hwn a oedd yn gallu rhoi ymddygiadau ac anawsterau Oedolyn M mewn fframwaith Asperger clir.

Wrth adolygu'r cofnodion iechyd meddwl ymhellach, roedd y seiciatrydd yn gallu nodi bod anawsterau Oedolyn M yn wir wedi cael eu gweld a'u cofnodi fel rhai a oedd yn uniongyrchol gysylltiedig â'i Syndrom Asperger ac nad oeddent i'w priodoli i unrhyw dystiolaeth o salwch

¹⁷ Mesur Iechyd Meddwl (Cymru) 2010 <https://ctmuhb.nhs.wales/patient-advice/mental-health-wales-measure-2010-parts-2-and-3> /Cynulliad Cenedlaethol Cymru

¹⁸ Mae syniadau am gael ein herlid yn golygu daliadau cryf bod pobl eraill yn bwriadu ein niweidio. <http://www.psych.ox.ac.uk>.

Adroddiad Adolygiad Ymarfer Oedolion Estynedig CWMPAS 5 2018

seicotig fel y cyfryw¹⁹. Mae ymddygiadau Oedolyn M y cyfeiriwyd atynt fel 'cyfnodau seicotig' mewn cofnodion (nid cofnodion iechyd meddwl) a thrafodaethau gan ei mam wrth weithwyr proffesiynol eraill, wedi'u nodi gan y meddyg teulu a'r seiciatrydd fel rhai a oedd yn fwy tebygol o fod yn deillio o syniadau rheolaidd obsesiynol; mae cofnodion iechyd meddwl yn nodi ei bod yn "gwybod na ddigwyddodd y pethau hyn ond yn cael y syniad rhyfedd eu bod nhw wedi digwydd", sy'n dangos nad oedd y meddyliau'n sefydlog ac yn ddiysgog, ac felly nad oeddent yn rhithiol o ran eu dwyster. Felly, roedd y diagnosis sylfaenol yn un o Anhwylder Gorfodol Obsesiynol (OCD)²⁰ (meddyliau/myfyrdodau obsesiynol yn bennaf), a waethygydd gan ei ASD sylfaenol. Cafodd y cyffuriau gwrthseicotig²¹ a ddefnyddiwyd i drin Oedolyn M ar adegau eu presgripsiynu'n briodol i reoli symptomau unigol yn hytrach na salwch seicotig parhaus. Er bod adroddiad yr Ombwdsmon y manylir arno yn adran 1 yn amlygu'r pryderon ynghylch seicosis, cafodd y digwyddiadau dysgu a phroses gyfan yr Adolygiad Ymarfer Oedolion Estynedig fudd o drafodaeth amlasiantaeth a thrafodaeth gyda gweithwyr proffesiynol a oedd yn adnabod Oedolyn M yn dda. Gyda'r amser, myfyrion a gwybodaeth ychwanegol yma mae'n nodedig bod yr adolygiad hwn yn gallu ffurfio gwarsi o safbwynt gwahanol, gan ystyried pethau o safbwynt awtistiaeth. Nid yw hyn yn newid canlyniad adroddiad yr Ombwdsmon gan bod y materion ymarfer a amlygwyd yr un fath pa un a fu seicosis ynteu ymddygiadau y gellid eu hystyried yn seicosis ond a oedd yn ôl pob tebyg yn gysylltiedig ag ASD am y rhesymau a ddisgrifir uchod.

Arfer Effeithiol a Amlygwyd

- Cafodd Oedolyn M ddiagnosis pan oedd yn blentyn iau gan olygu ei bod yn gallu cael mynediad at y darpariaethau ar gyfer dysgwyr ag anghenion ychwanegol.
- Mae eglurder bod pawb a oedd yn gweithio gydag Oedolyn M yn deall bod ganddi ddiagnosis syndrom Asperger.
- Roedd y llythyr at Oedolyn M a'i rhieni gan y seiciatrydd yn glir ynghylch darpariaeth dan adran tri o'r mesur pan oedd Oedolyn M wedi cael ei rhyddhau o wasanaethau iechyd meddwl.

Safbwynt y teulu

- Roeddent yn allweddol o ran ceisio cael diagnosis.
- Roedden nhw'n credu bod y dirywiad yn iechyd meddwl Oedolyn M i'w briodoli i seicosis; ni ddywedodd neb yn wahanol wrthynt.
- Byddai'n dda ganddynt pe bai mwy o gyfathrebu wedi bod gyda hwy a phe baent yn deall mwy am Syndrom Asperger a sut y gallai hynny fod wedi effeithio ar Oedolyn M.

¹⁹ Adferf ynddo'i hun

²⁰ Mae Anhwylder Gorfodol Obsesiynol (OCD) yn gyflwr iechyd meddwl lle mae gan berson feddyliau obsesiynol ac ymddygiadau gorfodol. Gall OCD effeithio ar ddynion, menywod a phlant. Gall pobl ddechrau cael symptomau mor gynnar â 6 oed, ond mae'n aml yn dechrau oddeutu cyfnod glasod ac oedolaeth gynnar. Gall OCD fod yn ofidus ac ymyrryd yn sylweddol â'ch bywyd, ond gall triniaeth helpu i'w gadw dan reolaeth. www.nhs.uk

²¹ Meddyginiaeth wrthseicotig sy'n gallu lleddfu symptomau seicosis. www.nhs.uk

Pwyntiau Dysgu

- Mae angen i weithwyr proffesiynol ddeall sut y bydd ASD unigolyn yn amlygu ei hun mewn cyfnod anodd ac mewn argyfwng ac egluro hyn wrth rieni/teulu/gofalwyr.
- Mae angen gwneud diagnosis iechyd meddwl ar ôl asesu, nid ar sail adroddiad gan drydydd parti dros y ffôn.
- Gall pwysau ar berson ag ASD i lwyddo fod yn sylweddol pan fo hynny'n dod yn ychwanegol at y pwysau y gallant ei roi arnyn nhw eu hunain.
- Mae'n rhaid i weithwyr proffesiynol o bob asiantaeth fod yn atebol a rhoi pwys canolog i gynnal cynadleddau/adolygiadau gofal wedi'i drefnu.
- Pan fydd pryderon yn codi, rhaid i weithwyr proffesiynol rannu gwybodaeth a, lle y bo'n briodol, cynnull cyfarfod.

3. Rheoli Argyfwng

Yr hyn a oedd yn amlwg iawn ar yr adeg hon oedd na chafodd Oedolyn M ei hatgyfeirio at wasanaethau arbenigol Asperger na'i gweld ganddynt ar unrhyw adeg. Roedd Oedolyn M ei hun wedi nodi bod angen iddi allu rheoli symptomau ei Syndrom Asperger yn effeithiol. Er bod Oedolyn M wedi cael mewnbwn blaenorol gan nyrs seiciatrig gymunedol i'w chefnogi, unwaith y cafodd ei rhyddhau, nid oedd gan Oedolyn M wasanaeth cymorth Asperger a oedd yn ymwneud yn barhaus â hi. Roedd yr holl ffocws gan wasanaethau iechyd meddwl a'r meddyg teulu ar ei salwch iechyd meddwl a oedd mewn gwirionedd yn sgîl-effeithiau a oedd yn deillio o'i Syndrom Asperger; ei Syndrom Asperger oedd angen cymorth. Yn anffodus, nid oedd hyn ar gael nac yn cael ei gydnabod ac mae'n arwain at wersi i'w dysgu.

Daw gwersi pellach o ran deall Oedolyn M a'i hanghenion o sut y cafodd ei gofal ei reoli pan symudodd i dreulio llawer o'i hamser mewn coleg dros 100 milltir i ffwrdd o'i chartref gwledig yng Nghymru. Mae'r Adolygwyr wedi astudio'r meddyliau cychwynnol nad dyma oedd y peth gorau i Oedolyn M, a hithau i ffwrdd oddi wrth ei rhieni a'i thîm gofal. Trwy ddeall Oedolyn M yn fanylach ac o drafodaethau gyda'i rhieni a'r ymarferwyr a oedd yn ei chefnogi, roedd hi'n amlwg iawn bod hwn yn gyfle yr oedd Oedolyn M yn dyheu'n fawr amdano iddi hi ei hun. Gellir gweld bod y gwaith a wnaed gan ddefnyddio'r Templed AB i gaffael hynny ar gyfer Oedolyn M yn arfer da, ac fe ddangoswyd, trwy'r broses atgyfeirio, bod ei llais yn cael ei glywed, a bod asiantaethau wedi defnyddio dull gweithredu a oedd yn canolbwyntio ar yr unigolyn. O ganlyniad i gyllid ar y cyd, llwyddodd Oedolyn M i ymgymryd â'i haddysg barhaus mewn amgylchedd arbenigol. Er bod hyn yn newydd ac yn heriol, roedd hefyd yn gyfle i Oedolyn M ddechrau eto lle'r oedd yn teimlo y byddai hi'n cael yr un chwarae teg ag eraill a bod y rhai a oedd yn ei hadnabod ac yr oedd hi'n teimlo eu bod wedi ei labelu hi, yn ei gorffennol.

Fodd bynnag, roedd nifer o faterion na feddylwyd amdanynt yn ofalus ac nad oeddent yn cael eu hystyried yn rhan gadarn o'r cynllun. Yn gyntaf, y bwriad oedd y byddai Oedolyn M yn cael ei weld gan ei thîm iechyd meddwl (seiciatrydd a meddyg teulu) pan oedd adref yn ystod gwyliau coleg. Nid oedd hyn yn ymarferol. Er bod Oedolyn M gartref ar y rhan fwyaf o'r penwythnosau i ddechrau, nid oedd y gwasanaethau hynny ar gael ar benwythnosau ar gyfer apwyntiadau dilynol rheolaidd, dim ond mewn argyfwng. Ni oedd unrhyw ddarpariaeth

Adroddiad Adolygiad Ymarfer Oedolion Estynedig CWMPAS 5 2018

wedi'i nodi ar gyfer unrhyw ofal argyfyngau iechyd meddwl tra'r oedd yn y coleg preswyl. Nid ystyriwyd hynny oherwydd bod Oedolyn M wedi bod yn sefydlog am gyfnod gweddol ac wedi ffynnu yn ei dwy flynedd gyntaf yn y coleg. Efallai fod hyn wedi bod yn anoeth o ystyried bod Oedolyn M yn dal i gael trafferth y tu mewn. Cafodd ei disgrifio fel person oedd yn casáu pan oedd pobl yn gwybod sut roedd hi'n teimlo go iawn, gan gael ei disgrifio fel alarch a oedd yn gallu cuddio ei symptomau ei bod, o dan yr wyneb, yn nofio'n galed i ddal i ymddangos fel alarch.

Un o fanteision aros gyda thîm yng Nghymru oedd y ddarpariaeth Rhan Tri a grybwyllwyd yn flaenorol, nad yw ar gael yn Lloegr. Nid oedd Oedolyn M wedi'i gofrestru gyda meddyg teulu yn Lloegr ychwaith ac fe arhosodd dan ofal ei meddyg teulu gartref. Pan gafodd ei gweld gan feddyg teulu yn Lloegr, roedd hyn dros dro a chan nad oedd ganddynt unrhyw gofnodion, efallai nad oeddent yn gwybod nac yn deall ei hanes yn ei gyfanrwydd. Yr hyn yr oedd angen iddo ddigwydd fel rhan o asesiad risg Oedolyn M oedd dadansoddiad o'r risgiau a'r manteision a oedd yn chwilio am opsiynau ar gyfer ei gofal hirdymor, yn ogystal â gofal argyfwng lleol gan y gwasanaethau a oedd yn darparu gofal, yn ogystal â'r rhai a oedd yn dderbyniol i Oedolyn M unwaith iddi ddechrau yn y coleg. Mae hyn yn arwain at wersi pellach.

Arfer Effeithiol a Amlygwyd

- Gwrandawyd ar ddymuniadau a theimladau Oedolyn M er mwyn iddi gael lleoliad oddi cartref ac i ffwrdd o Gymru.

Safbwynt y teulu

- Roeddent yn teimlo bod Oedolyn M wedi bod yn weddol sefydlog ac roeddent wedi gwrandao ar weithwyr proffesiynol a roddodd wybod iddynt y gallai gael cymorth iechyd meddwl a gofal iechyd sylfaenol tra'r oedd gartref ar wyliau. Ni chafodd y teulu erioed eu herio ynghylch cytuno â hyn.
- Roeddent yn drist iawn nad oedd unrhyw asesiad risg wedi'i gynnal pan symudodd Oedolyn M i'r man preswyl newydd yn ei thrydedd flwyddyn.
- Maen nhw'n credu mai rhwng 18 a 25 oed yw'r blynyddoedd mwyaf bregus.
- Eu dealltwriaeth nhw oedd bod asesiadau risg wedi'u diweddarau ar waith ar gyfer Oedolyn M.
- Nid oeddent erioed wedi cael nac wedi bod yn rhan o unrhyw drafodaethau a oedd yn ymwneud â Chynlluniau Gofal Iechyd.
- Nid ymgynghorwyd â hwy erioed ynghylch trefniadau meddyg teulu yn y coleg preswyl.
- Roeddent yn pryderu na chafodd chwilfrydedd proffesiynol ei ddefnyddio gan weithwyr proffesiynol.

Pwyntiau Dysgu

- Pan fydd person yn cyrraedd argyfwng iechyd meddwl, mae angen bod mynediad lleol at gymorth iechyd meddwl a gofal sylfaenol; efallai y bydd angen dod i gytundebau rhwng ardaloedd ynghylch dyletswyddau clinigwyr cyfrifol a mynediad mewn argyfwng.

- Dylid trefnu darpariaeth gwasanaethau gofal iechyd sylfaenol yn lleol ar gyfer dysgwyr mewn lleoliadau preswyl y tu allan i'w hardal gartref.

4. Asesu Risg

Y wers amlwg arall a gafwyd o ymchwiliadau eraill yw na chafodd asesiad risg Oedolyn M a gynhaliwyd gan y gweithiwr cymdeithasol pan ddechreuodd yn y coleg preswyl byth ei adolygu ymhellach yn ystod ei chyfnod dilynol yn y coleg. Cafodd ei lleoliad ei adolygu gan y rhai a oedd yn ymwneud yn uniongyrchol â'i lleoliad a'i haddysg, ond ni chafodd yr asesiad risg ei adolygu, ac ni chafodd asesiad risg ei ystyried pan symudodd i fyw yn y coleg preswyl yn ei thrydedd flwyddyn astudio ychwaith. Roedd hwn yn symudiad sylweddol i Oedolyn M wrth iddi symud i gartref preswyl a oedd yn addas i fyfyrwyr mwy annibynnol a oedd yn gallu cyflawni'r rhan fwyaf o'u tasgau coginio eu hunain a thasgau domestig eraill. Ni chafodd asesiad risg o bwytiau clymu ei gynnal ychwaith, er gwaethaf y risgiau blaenorol a ddaeth i sylw yn hyn o beth a'i bod wedi cael ystafell wely yn yr atig.

Mae hefyd yn nodedig nad oedd ei thîm iechyd meddwl na'i meddyg teulu yn rhan o'r adolygiadau o'i lleoliad. Roedd hwn yn gyfle a gollwyd i'r coleg preswyl a'r gweithiwr cymdeithasol gael dealltwriaeth lawn am feddyginiaeth Oedolyn M, rheolaeth ar ei Syndrom Asperger a'i hanghenion iechyd meddwl. Roedd angen i hyn gynnwys unrhyw risg barhaus o hunanladdiad, ochr yn ochr ag ymddygiadau peryglus a byrbwyll eraill Oedolyn M a oedd yn nodwedd ar ei Syndrom Asperger a lefelau straen cysylltiedig.

Arfer Effeithiol a Amlygwyd

- Er na chafodd erioed ei adolygu pan ddylai hynny fod wedi digwydd, cydnabyddir bod yr asesiad risg manwl a oedd ar waith pan ddechreuodd Oedolyn M yn y coleg wedi amlygu'r risg o hunanladdiad.

Safbwynt y Teulu

- Cawsant eu siomi ynghylch y prosesau asesu risg a oedd ar waith ar gyfer Oedolyn M a'r ffaith na chafodd y rhain eu hadolygu ar adegau pontio. Roeddent yn ffyddiog y byddai'r broses briodol yn cael ei dilyn.

Pwytiau Dysgu

- Dylid adolygu asesiadau risg gyda chyfranogiad gan bawb sy'n rhoi gofal a chymorth yn rheolaidd ac ar adeg unrhyw newid/proses bontio.

5. Hunan-niweidio a Hunanladdiad

Cafodd risg Oedolyn M o hunanladdiad ei nodi yn y dogfennau ar gyfer yr adolygiad a'i thrafod yn y digwyddiadau dysgu, ac fe gynhwyswyd hyn yn yr asesiad risg cychwynnol (gweler uchod). Mae'n bwysig bod eglurder yn cael ei gofnodi ym mhob cofnod o ran beth y mae hyn yn cyfeirio ato mewn gwirionedd er mwyn sicrhau bod y cynlluniau gofal priodol ar waith i liniaru risg. O ran Oedolyn M, nododd y seiciatrydd nad oedd y risg o hunanladdiad

Adroddiad Adolygiad Ymarfer Oedolion Estynedig CWMPAS 5 2018

i'w phriodoli i unrhyw syniadau hunanladdol tan ddiwedd llinell amser yr adolygiad pan nodwyd hyn yn benodol. Ym mhob ymgynghoriad blaenorol, roedd Oedolyn M bob amser yn nodi nad oedd ganddi unrhyw syniadau hunanladdol. Ar yr adeg honno, roedd ei risg o hunanladdiad yn deillio o'i defnydd o hunan-niwed i reoli ei hemosiynau a'i straen.

Mae adroddiad gan Goleg Brenhinol y Seiciatryddion²² yn cydnabod y berthynas gymhleth rhwng y rhai sy'n hunan-niweidio ac yna'n mynd ymlaen i gyflawni hunanladdiad. Mae'n bwysig cydnabod bod angen gwahanol ddulliau gweithredu, ac nad yw 'risg o hunanladdiad' yn ddigon i nodi pa gamau gweithredu y mae angen eu cymryd o ganlyniad. Unwaith y bydd yr ymddygiad a'r meddyliau a fynegir yn newid, fel y gwnaethant ar ôl y Nadolig ychydig cyn i Oedolyn M farw, dylai fod wedi cael camau gweithredu i reoli'r syniadau'n uniongyrchol gan wasanaethau iechyd meddwl, a ddylai fod wedi cynnal asesiad trylwyr o'r materion a'r risgiau.

Ynglŷn â'r materion a effeithiodd arni yn ystod tymor yr hydref, dywedodd Oedolyn M, 'mae hyn wedi achosi i mi gael chwalfa feddyliol lwyr a nawr rwy'n teimlo'n isel drwy'r amser gan amlaf'. Roedd hi'n teimlo 'fel myfyrwraig nid oes gen i lais dros fy narpariaeth gofal y mae ei angen arnaf yn sicr o ystyried fy iechyd meddwl'. 'Rwyf wedi bod yn cael meddyliau hunanladdol rheolaidd dros wyliau'r Nadolig gan nad wyf bellach yn credu bod gen i ddyfodol'.

Trafodir yr ymateb amlasiantaeth yr oedd ei angen i'r argyfwng hwn yn yr adran sy'n ymwneud â diogelu a gweithio amlasiantaeth (adran 10).

Mae ymchwiliadau eraill a nodwyd yn flaenorol yn adran 1 hefyd wedi cyfeirio at ddiffyg asesiadau risg yn y coleg preswyl ac angen i staff y coleg gael hyfforddiant ynghylch ymwybyddiaeth o iechyd meddwl. Gwelwyd tystiolaeth o hyn yn arbennig yn lleoliad y coleg preswyl, sydd wedi penodi staff diogelu, wedi cyflwyno hyfforddiant i staff gan gynnwys hyfforddiant iechyd meddwl ac fel mater o drefn, yr oedd asesiadau risg ar waith ganddynt, gan gynnwys asesiadau risg o bwyntiau clymu cyn dechrau'r adolygiad hwn.

Arfer Effeithiol a Amlygwyd

- Cafodd risg o hunanladdiad ei gynnwys mewn asesiad risg cychwynnol
- Roedd 'Risg o hunanladdiad' gychwynnol yn cael ei gweld briodol fel camantur bosibl o hunan-niweidio

Safbwynt y teulu

- Roedd y teulu'n disgwyl y byddai'r risg ar ôl y Nadolig yn cael ei deall ac y byddai'r gweithwyr proffesiynol o amgylch Oedolyn M yn cymryd camau priodol i'w chadw'n ddiogel. Dywedodd ei mam, pe bai hi'n gwybod nad oedd gweithwyr proffesiynol yn deall nac yn gweithredu ar risg Oedolyn M, y byddai hi wedi cadw ei merch gartref yn y cyfnod hwnnw.
- Fe wrandawon nhw pan oedd yr holl weithwyr proffesiynol yn teimlo mai'r peth mwyaf diogel oedd i Oedolyn M ddychwelyd i'r coleg.

²²Coleg Brenhinol y Seiciatryddion, (2020) Self-harm and suicide in adults Final report of the Patient Safety Group CR229, Gorffennaf 2020

<https://www.rcpsych.ac.uk/improving-care/campaigning-for-better-mental-health-policy/college-reports/2020-college-reports/cr229>

Pwyntiau Dysgu

- Rhaid gweithredu ar sylwadau ailadroddol gan bobl sy'n nodi syniadau hunanladdol nes dangosir tystiolaeth i'r gwrthwyneb. Am y rheswm hwn, nid yw'r agweddau hyn ar ddysgu'n cael eu cofnodi isod gan eu bod yn cael eu nodi ac yn cael sylw'n gynharach yn yr adroddiad.

6. Gweithio gyda Rhieni cyn ac ar ôl i Berson Ifanc fod yn 18/Trefniadau Pontio a Galluedd Meddyliol.

Roedd rhieni Oedolyn M wedi cydnabod bod Oedolyn M yn datblygu'n wahanol i blant eraill. Yn hanesyddol ac yn ystod ffrâm amser yr adolygiad, brwydrodd mam Oedolyn M dros ei hanghenion. Roedd ei thad yn gwbl gefnogol i'w deulu; fodd bynnag, roedd ei waith yn mynd ag ef i ffwrdd ac roedd yn gweithio oriau hir, felly yn gyffredinol mam Oedolyn M oedd y rhiant yr oedd gweithwyr proffesiynol yn ei gweld ac yn cyfathrebu gyda hi.

Tra bo Oedolyn M, ei mam, ei hymgyngorydd gyrfaedd a'i gweithiwr cymdeithasol yn ystyried ei haddysg yn y dyfodol, mam Oedolyn M oedd yn dod o hyd i weithgareddau i'w chadw'n brysur, fel a soniwyd o'r blaen. Pe na bai gan Oedolyn M strwythur, roedd ei mam yn dweud y byddai'n aros yn y gwely drwy'r dydd. O hyn, gwelwn fod mam Oedolyn M wedi parhau i fod yn gefn mawr i'w merch tan ar ôl iddi droi'n oedolyn.

Trwy gydol ffrâm amser yr adolygiad, mae'n amlwg bod Oedolyn M wedi hen arfer â'i mam yn cyflawni'r rôl hon, ac roedd i'w gweld yn hapus i adael i hyn barhau ar ôl iddi gyrraedd 18 oed. Roedd hyn yn achosi rhai problemau i'r gweithwyr proffesiynol a oedd yn gysylltiedig â hi, tra bod eraill i'w gweld yn hapus i adael i'w mam gyflawni'r rôl barhaus fel rhiant a'r sawl a oedd yn gwneud penderfyniadau. Felly, nodir bod cyd-ddibyniaeth rhwng y rhiant a'r plentyn a fyddai, o dan amgylchiadau arferol, wedi newid erbyn yr oedran yr oedd Oedolyn M o fewn llinell amser yr adolygiad (22, bron yn 23 oed). Nid yw hyn yn anarferol o bell ffordd mewn achosion lle mae gan blentyn, sy'n tyfu i fod yn berson ifanc ac yna'n oedolyn, anghenion ychwanegol.

O dan y gyfraith yng Nghymru a Lloegr, mae gan bob mam a'r rhan fwyaf o dadau hawliau a chyfrifoldebau cyfreithiol fel rhiant, gan gynnwys gwneud penderfyniadau ynglŷn â'u gofal a'u dyfodol hyd nes y bydd plentyn yn cyrraedd 18 oed. Gelwir hyn yn 'gyfrifoldeb rhiant'²³. Mae'r hawliau a'r cyfrifoldebau hyn yn dod i ben pan fydd plentyn yn cyrraedd 18 oed ac yn dod yn oedolyn. Yna mae'r gyfraith o dan y Ddeddf Galluedd Meddyliol (2005)²⁴ yn newid rhwng 16 a 18 oed, ond unwaith y bydd person yn cyrraedd 18 oed, ni all rhiant wneud penderfyniadau'n awtomatig ar ran eu plentyn mwyach. Mae'n destun pryder, ar y pryd, nad yw cofnodion yn dangos sut roedd y Ddeddf Galluedd Meddyliol, gan gynnwys asesiadau a chydysniad, yn cael eu defnyddio ar draws gwasanaethau.

²³ Cyfrifoldeb rhieni - mae gan bob mam a'r rhan fwyaf o dadau hawliau a chyfrifoldebau cyfreithiol fel rhiant – a adwaenir fel cyfrifoldeb rhiant. Os oes gennych gyfrifoldeb rhiant, eich rolau pwysicaf yw darparu cartref i'r plentyn, amddiffyn a chynnal y plentyn.
<https://www.gov.uk>

²⁴ Daeth **Deddf Galluedd Meddyliol 2005** i rym yn 2007. Ei nod yw amddiffyn ac adfer pŵer i'r bobl fregus hynny a allai fod heb y galluedd i wneud rhai penderfyniadau penodol, oherwydd y ffordd y mae salwch neu anabledd, neu gyffuriau neu alcohol, yn effeithio ar eu meddwl. Mae'r Ddeddf Galluedd Meddyliol hefyd yn cefnogi'r rhai sydd â galluedd ac sy'n dewis cynllunio ar gyfer eu dyfodol.
<https://www.scie.org.uk/mca/introduction>

Adroddiad Adolygiad Ymarfer Oedolion Estynedig CWMPAS 5 2018

Mae'r Ddeddf Galluedd Meddyliol yn gwarchod hawliau'r rhai nad oes ganddynt y galluedd i wneud penderfyniadau, i gael cymorth i wneud penderfyniadau neu i fod mewn sefyllfa lle mae penderfyniadau'n cael eu gwneud er eu budd pennaf. Yn achos Oedolyn M, nid oedd unrhyw amheuaeth erioed bod ganddi alluedd meddyliol i wneud ei phenderfyniadau ei hun, ac felly ni allai unrhyw un wneud penderfyniadau ar ei rhan.

Mae gan oedolyn hefyd yr hawl lwyr i gyfrinachedd yn y rhan fwyaf o amgylchiadau ac mae angen iddynt roi caniatâd penodol²⁵ i unrhyw un arall gael neu drafod gwybodaeth amdanynt. Yn gyffredinol, nid achosodd hyn unrhyw faterion, gan bod Oedolyn M yn gwneud y penderfyniadau pwysicaf gyda gwybodaeth a chefnogaeth ei rhieni. Ar un achlysur cynigiwyd i Oedolyn M ddefnyddio eiriolwr i'w chefnogi; roedd eiriolaeth yn wasanaeth a oedd ar gael yn rheolaidd i Oedolyn M, pe bai hi wedi teimlo ar unrhyw adeg naill ai nad oedd yn dymuno i'w mam gymryd rhan am unrhyw reswm, neu ei bod yn faich ar ei rhieni, a oedd yn nodwedd ar ei Syndrom Asperger ar adegau. Roedd hyn o bosibl i'w briodoli i'r ffaith bod ei chyfoedion yn fwy annibynnol gan mwyaf erbyn yr oedran hwn ac nad oeddent mor ddibynnol ar eu rhieni. Fodd bynnag, roedd yn gwbl glir nad oedd rhieni Oedolyn M yn ystyried bod Oedolyn M yn faich o unrhyw fath; i'r gwrthwyneb, fel a nodwyd yn y rhan 'Hanes Teuluol y Fenyw Ifanc a Gwybodaeth Gyd-destunol' o'r adroddiad adolygu hwn, roedd Oedolyn M yn ferch yr oedd ei rhiant yn dwlu arni, a'u hunig nod fel rhieni oedd gwneud y gorau y gallent iddi a'i chefnogi mewn unrhyw ffordd bosibl.

Roedd achlysuron, oherwydd y berthynas agos yr oedd gweithwyr proffesiynol yn gwybod oedd yn bodoli rhwng Oedolyn M a'i mam, lle'r oedd yn ymddangos bod y gyfraith yn cael ei hanwybyddu, gan achosi problemau i'r rhieni a gweithwyr proffesiynol. Enghreifftiau oedd y modd y gwnaeth mam Oedolyn M gymryd ati pan ddywedodd gweithiwr cymdeithasol na allai drafod gwybodaeth am Oedolyn M heb ei chydsyniad, a phan siaradodd meddygon gyda mam Oedolyn M am bryderon yn ei chylch gan arwain at newid y driniaeth, heb i Oedolyn M fod yn rhan o'r penderfyniadau hyn.

Mae'n bwysig nodi nad oes awgrym o gwbl bod mam Oedolyn M erioed wedi gweithredu mewn unrhyw ffordd heblaw mewn modd cefnogol, gofalgar, ymroddedig, a rhywun oedd bob amser ac ar bob achlysur, yn gweithredu er budd pennaf Oedolyn M yn ôl pob golwg.

Gall fod yn anodd i rieni a rhai pobl ifanc bontio i fod yn oedolion. Yr hyn yr oedd angen iddo digwydd i weithwyr proffesiynol weithredu o fewn ysbryd y gyfraith, a sicrhau bod llais Oedolyn M wrth wraidd ei holl ofal a'i thriniaeth, oedd bod paratodau'n dechrau cyn i Oedolyn M droi'n 18 oed, ar gyfer y gwahaniaethau a'r newidiadau a fyddai'n digwydd ar ôl ei phen-blwydd yn 18 oed. Byddai hyn wedi sicrhau bod Oedolyn M a'i rhieni'n glir iawn ac yn deall y camau nesaf o ran beth fyddai'n digwydd pan ddeuai cyfrifoldeb rhiant i ben. Byddai hefyd wedi rhoi sicrwydd iddynt y byddent yn dal i gael eu cynnwys i raddau helaeth, ond y byddai rhai newidiadau.

²⁵ Ystyr cydsyniad yw bod person yn cytuno'n wirfoddol ac yn barod mewn ymateb i gynnig person arall. Rhaid i'r person sy'n cydsynio feddu ar ddigon o alluedd meddyliol. Mae cydsyniad yn egwyddor gyfreithiol a moesegol sylfaenol. Mae gan bob claf yr hawl i fod yn rhan o benderfyniadau am eu triniaeth a'u gofal ac i wneud penderfyniadau gwybodus os gallant. <http://www.gmc.org-uk.org>.

Adroddiad Adolygiad Ymarfer Oedolion Estynedig CWMPAS 5 2018

Gallai Oedolyn M fod wedi darparu caniatâd ysgrifenedig neu lafar yn rhwydd pan oedd angen a gallent hwy fel teulu fod wedi trafod materion. Roedd gweithwyr proffesiynol a rheolwyr yn y digwyddiadau dysgu'n cydnabod bod y cyfnod pontio hwn yn aml yn cael ei gynllunio'n dda o ran symud o wasanaethau plant i wasanaethau oedolion, yn y rhan fwyaf o achosion. Fodd bynnag, ni pharatoir cystal ar gyfer y newid mewn cyfrifoldeb ar gyfer rhieni; tybir yn aml y bydd rhieni'n gwybod beth mae'r newid hwnnw'n ei olygu. Dywedodd rhieni Oedolyn M wrth yr Adolygwyr nad oeddent wedi bod yn ymwybodol o arwyddocâd y newid hwn, oherwydd iddynt hwy, eu merch hwy oedd Oedolyn M yr oedd angen cryn dipyn o gefnogaeth arni o hyd. Nid yw hyn yn ddarganfyddiad anarferol i weithwyr proffesiynol ac yn wir mae'r Adolygwyr wedi cael profiad o hyn o'r blaen. Nid oes rhyw lawer o ymchwil ynghylch rôl rhieni a chyfrifoldeb ar ôl 18 am blant, ag anghenion ychwanegol gyda'r prif ffocws ar elfennau eraill o'r broses bontio. Roedd gweithwyr proffesiynol yn cytuno nad oeddent yn canolbwyntio ar gefnogi rhieni ar ôl 18 yn yr elfen bontio hon. Mae hyn felly'n arwain at wersi am systemau, o safbwynt rhan o'r broses bontio yr ymddengys ei bod ar goll neu nad yw'n gadarn.

Wedi dweud hynny, rhagwelir y bydd y diwygiadau ADY newydd yng Nghymru²⁶ sydd wedi bod yn cael eu gweithredu fesul cam o fis Medi 2021 yn mynd i'r afael â'r agwedd bwysig iawn hon ar y gwaith, ac yn rhoi arweiniad clir i rieni a phobl ifanc 0-25 oed.

Bydd deddfwriaeth²⁷ hefyd yn sicrhau bod trefniadau a chyfathrebiadau'n cael eu dogfennu mewn Cynlluniau Datblygu Unigol²⁸ (CDU) a Chynlluniau Addysg, Iechyd a Gofal (CAIG).²⁹ Mae Canllaw i Rieni hefyd³⁰.

Hefyd, er nad oedd o reidrwydd yn gysylltiedig â'r ffaith bod Oedolyn M wedi troi'n 18, nid oedd yn glir ychwaith i rieni Oedolyn M sut, yn achos y priod Fyrddau Iechyd priodol lle'r oedd y naill yn comisiynu gwasanaethau gan y llall, pwy oedd yn gyfrifol am effeithiolrwydd yr arweinyddiaeth sefydliadol. Dangoswyd tystiolaeth o hyn mewn sgysrsiau a gafwyd gyda rhieni Oedolyn M a'r Adolygwyr. Fe'i dangoswyd hefyd yn y prosesau cwynion a ddilynodd y drasiedi hon. Roedd dysgu eisoes wedi digwydd cyn yr adolygiad hwn ac ers 2017, mae gwasanaethau iechyd meddwl wedi dychwelyd i reolaeth y Bwrdd Iechyd Lleol, lle mae strwythur arweinyddiaeth eglur a gweladwy bellach ar waith.

²⁶ Mae'r Ddeddf Anghenion Dysgu Ychwanegol (ADY) yn creu un system ddeddfwriaethol ar gyfer cefnogi plant a phobl ifanc rhwng 0 a 25 oed sydd ag ADY a bydd yn trawsnewid y systemau ar wahân ar gyfer anghenion addysgol arbennig (AAA) mewn ysgolion neu UC'Dau ac anawsterau a/neu anabledau dysgu (AAD) mewn addysg bellach i greu system unedig ar gyfer cefnogi dysgwyr o 0-25 oed ag ADY.

²⁷ Mae Cod Anghenion Dysgu Ychwanegol Cymru 2021 (Cod ADY) yn cynnwys canllawiau statudol ar gyfer yr awdurdodau cyhoeddus canlynol yng Nghymru neu yn Lloegr; cyrff llywodraethu ysgolion a gynhelir yng Nghymru neu Loegr (gan gynnwys ysgolion meithrin a gynhelir ac unedau cyfeirio disgyblion); cyrff llywodraethu sefydliadau addysg bellach yng Nghymru neu Loegr; perchnogion academaïau, timau troseddau ieuencid ar gyfer ardal yng Nghymru neu yn Lloegr; Byrddau Iechyd Lleol, ymddiriedolaethau'r GIG; Byrddau Comisiynu'r Gwasanaeth Iechyd Gwladol; grwpiau comisiynu clinigol; ymddiriedolaethau sefydledig y GIG; ac Awdurdodau Iechyd Arbennig. Gwneir y cod o dan y Ddeddf sydd, ynghyd â'r Cod hwn a'r rheoliadau a wneir o dan y Ddeddf, yn darparu'r system statudol yng Nghymru ar gyfer diwallu anghenion dysgu ychwanegol plant a phobl ifanc. Ei nod yw sicrhau bod anghenion dysgu ychwanegol plant a phobl ifanc yn cael eu hadnabod yn gynnar ac yn cael sylw cyflym i'w galluogi i wireddu eu llawn botensial. www.llyw.cymru

²⁸ Mae CDU yn ddogfen gyfreithiol sy'n disgrifio anghenion dysgu ychwanegol plentyn neu Berson Ifanc, y cymorth y mae ei angen arnynt, a'r deilliannau yr hoffent eu cyflawni. Mae'n "gynllun" gan ei fod nid yn unig yn disgrifio'r ADY, ond ei fod hefyd yn cynllunio'r camau gweithredu y mae'n rhaid eu cymryd ar gyfer y plentyn neu'r person ifanc. Mae hefyd yn darparu cofnod y gellir ei ddefnyddio i fonitro cynnydd plentyn neu berson ifanc. Dros y tair blynedd nesaf, bydd y rhain yn disodli'r holl gynlluniau presennol eraill a byddant yn cael eu hadolygu bob 12 mis neu ar unrhyw adeg i ddiwygio'r cynllun. www.snAcymru.org

²⁹ Mae cynllun addysg, iechyd a gofal (AIG) ar gyfer plant a phobl ifanc hyd at 25 oed y mae arnynt angen mwy o gymorth nag sydd ar gael trwy anghenion addysgol arbennig ac mae'n nodi'r cymorth ychwanegol i ddiwallu'r anghenion hynny. <http://www.gov.uk>

³⁰ Canllaw i rieni ar y system Anghenion Dysgu Ychwanegol (ADY). www.llyw.cymru. Mai 2022

Adroddiad Adolygiad Ymarfer Oedolion Estynedig CWMPAS 5 2018

Arfer Effeithiol a Amlygwyd

- Roedd gweithwyr proffesiynol yn deall bod gan Oedolyn M alluedd meddyliol i wneud ei phenderfyniadau ei hun gyda chymorth ei rhieni.
- Cynigiwyd gwasanaethau eiriolaeth i Oedolyn M ar gyfer unrhyw adeg yr oedd hi am drafod materion heb i'w rhieni fod yn bresennol; ni fanteisiwyd ar y cynnig hwn.

Safbwynt y teulu

- Nid oedd rhieni Oedolyn M wedi cael eu paratoi ar gyfer y broses bontio na'u cynghori ar yr hyn y byddai'r broses bontio i fod yn oedolyn yn ei olygu i'w merch neu iddyn nhw eu hunain, a beth fyddai hynny'n ei olygu o ran cydsyniad neu gyfathrebu yn y dyfodol. Achosodd hyn ofid pan nad oedd gweithiwr cymdeithasol yn fodlon siarad gyda'r fam heb gydsyniad penodol gan Oedolyn M.

Pwyntiau Dysgu

- Mae angen rhoi cymorth i rieni pan fydd eu plentyn yn troi'n 18 oed, fel eu bod yn gwybod beth i'w ddisgwyl, y trefniadau mewn perthynas â chydsyniad a rheoli'r berthynas barhaus a sut y gall hynny newid/sut y bydd yn newid.
- Mae angen i'r trefniadau ar gyfer darparu gwasanaethau iechyd meddwl a'r gwahaniaethau rhwng y rhai sy'n comisiynu gwasanaethau a'r rhai sy'n darparu gwasanaethau fod yn glir i gleifion a'u teuluoedd o'r cychwyn cyntaf.

7. Gweithio gyda Dysgwyr ôl-18 ag ADY a'u Cefnogi

Roedd Oedolyn M wedi cael asesiad adran 140 ar gyfer Cynllun Dysgu a Sgiliau³¹ fel rhan o'i chais am gyllid preswyl. Roedd yn ofynnol yng Nghymru o dan God Ymarfer ADY Cymru ar y pryd (2013), bod Cynllun Dysgu a Sgiliau (Adran 140) yn cael ei wneud pan oedd ceisiadau'n cael eu gwneud am gyllid i gefnogi pobl ifanc a oedd yn symud ymlaen i goleg arbenigol. Yna mae Llywodraeth Cymru'n adolygu'r cais am gyllid a'r dystiolaeth gysylltiedig i benderfynu a oes digon o dystiolaeth i gefnogi lleoliad mewn coleg arbenigol ai peidio. Mae lleoliadau arbenigol am 2 flynedd fel arfer.

Roedd cynllun Oedolyn M yn nodi ei bod wedi mynychu ysgol brif ffrwd ond bod ei lleoliad wedi methu yno ar ddiwedd blwyddyn 12, gan nad oedd hi'n gallu ymdopi mewn lleoliad prif ffrwd. Ar adeg mynediad i ddarpariaeth breswyl, roedd angen iddi ddatblygu strategaethau i'w chynorthwyo i ddeall Syndrom Asperger a sut yr oedd hynny'n effeithio ar ei bywyd. I gefnogi hyn, roedd angen tiwtoriaid ar Oedolyn M a allai ddeall y materion a oedd yn gysylltiedig â Syndrom Asperger.

Roedd un o'r camau gweithredu allweddol mewn perthynas â datblygu grŵp cyfeillgarwch o fewn ei grŵp cyfoedion. I gyflawni hyn, roedd angen i diwtoriaid annog Oedolyn M i gychwyn sgwrs a sicrhau ei bod yn cael ei chynnwys yn y trafodaethau dosbarth a oedd yn ofynnol. Roedd angen i Oedolyn M ddatblygu ei hyder. Roedd ganddi hefyd hunan-fri a

³¹ Mae asesiad adran 140 yn asesiad sy'n arwain at Gynllun Dysgu a Sgiliau, sy'n nodi anghenion addysgol a hyfforddiant ôl-16 person ifanc a'r ddarpariaeth sy'n ofynnol i'w diwallu. Mae adran 140 o Ddeddf Dysgu a Sgiliau 2020 yn amlinellu'r amgylchiadau lle y bo'n rhaid cynnal asesiad o'r fath.

Adroddiad Adolygiad Ymarfer Oedolion Estynedig CWMPAS 5 2018

hunanddelwedd isel, ac fel a nodwyd yn flaenorol yn yr adroddiad hwn, roedd ganddi ddisgwyliadau uchel ohoni ei hunan. Ar adegau, er gwaethaf ei marciau da, roedd Oedolyn M yn anfodlon ar ei chyflawniadau ac yn teimlo ei bod wedi methu.

Gwnaed cais Oedolyn M am drydedd flwyddyn o astudio gan nad oedd arni eisiau dychwelyd i'w chynefin a'i bod yn teimlo y gallai ddal i gael llawer o fudd o aros yn y lleoliad preswyl. Roedd hi'n teimlo bod ei hyder a'i hannibyniaeth wedi tyfu trwy ei hamser mewn darpariaeth breswyl. Roedd Oedolyn M hefyd wedi mwynhau bod mewn tref, ac roedd hi'n teimlo na fyddai dychwelyd i'r lleoliad gwledig yr oedd hi wedi cael ei magu ynddo yn rhoi'r un cyfleoedd iddi â byw mewn tref neu'n agos ati.

Mae'n unigryw, fel a nodwyd mewn adrannau eraill o'r adroddiad adolygu, fod Oedolyn M wedi cael trydedd flwyddyn o gyllid. Fel arfer, byddai trydedd flwyddyn o gyllid yn cael ei ddyfarnu dim ond os oedd person ifanc yn mynd i gwblhau eu rhaglen astudio bresennol yr oeddent yn gweithio tuag ati a pheidio â dechrau un arall. Roedd cwrs newydd Oedolyn M hefyd mewn coleg AB gwahanol a oedd yn gweithio gyda'r coleg preswyl i gynnis ystod fwy o gyrsiau, ac nid hwn oedd y coleg lle roedd Oedolyn M wedi gwneud ei Diploma Estynedig mewn lechyd a Gofal Cymdeithasol.

Ni welwyd tystiolaeth yn ystod yr adolygiad bod Cynllun Gofal lechyd ar waith ar gyfer Oedolyn M. Gan bod Oedolyn M dros 19 oed ac nad oedd ganddi ddatganiad o anghenion addysgol arbennig (AAA), nid oedd gofyniad dan God Ymarfer Anghenion Addysgol Arbennig Cymru (2004), adran 9.6.1, lle byddai cwblhau blwyddyn academaidd neu gwblhau cwrs penodol yn naturiol yn mynd â dysgwr â datganiad y tu hwnt i'w ben-blwydd yn 19 oed³².

O ystyried sefyllfa iechyd Oedolyn M a sut yr oedd yn effeithio ar ei bywyd o ddydd i ddydd, byddai wedi bod yn fuddiol bod Cynllun Gofal lechyd wedi'i ddogfennu ar waith y gellid bod wedi'i rannu â gweithwyr proffesiynol a oedd yn ei chefnogi. Byddai Cynllun Gofal lechyd hefyd wedi bod yn gyfannol o ran ystyried nid dim ond ei hiechyd meddwl, ond hefyd ei hiechyd corfforol. Byddai hyn wedyn wedi bod yn ddefnyddiol yn ystod y cyfnod anodd a brofodd yn nhymor yr hydref yn ei thrydedd flwyddyn o astudio.

Mae Cynlluniau Gofal Iechyd Unigol (CGIU) yn ôl eu diffiniad yn nodi pa gymorth y mae ar ddysgwr ei angen. Nod cyffredinol y Cynllun Gofal Iechyd Unigol yw nodi'r camau y mae angen eu cymryd i gynorthwyo dysgwr i reoli ei gyflwr a goresgyn unrhyw rwystrau posibl. Mam Oedolyn M a roddodd wybod i'r coleg preswyl am anghenion gofal iechyd Oedolyn M. Drwy'r holl wersi o'r adolygiad hwn, gwelwyd tystiolaeth bod iechyd meddwl Oedolyn M yn effeithio ar ei hymgyflwyniadau o ran gofal iechyd corfforol ar adegau. Gwaethygydd hyn mewn rhai ffyrdd gan y pellter o'i chartref ac effaith teithio i dreulio amser gyda'i theulu yn ystod penwythnosau a gwyliau. O ystyried y trafodaethau a oedd yn cael eu cynnal rhwng mam Oedolyn M, gweithwyr gofal iechyd proffesiynol a'r coleg, roedd potensial i CGIU gael ei ysgrifennu. Y lleoliad addysg sy'n gyfrifol am y CGIU, o dan arweiniad y gweithwyr gofal iechyd proffesiynol priodol, y rhieni a'r dysgwr, gan olygu felly mai cynllun partneriaeth ydyw. Pe bai hyn wedi digwydd, byddai'r CGIU hefyd wedi dangos unrhyw anghenion datblygu

³² dysgu.llyw.cymru/docs/dysgu_cymru/cyhoeddiadau/131016-sen-code-of-practice-for-wales-en.pdf

staff yr oedd angen mynd i'r afael â nhw mewn perthynas â hyfforddiant. Roedd hwn felly'n gyfle a gollwyd i Oedolyn M; ers hynny, mae hyn wedi cael ei nodi fel gwrs i'w dysgu ar gyfer y gweithwyr addysg a gofal iechyd proffesiynol cysylltiedig.

Arfer Effeithiol a Amlygwyd

- Mewn cam unigryw, rhoddodd Llywodraeth Cymru a'r Awdurdod Lleol dair blynedd o gyllid i Oedolyn M er mwyn iddi allu ymgymryd â lleoliad proffesiynol a allai fod wedi arwain at gyflogaeth.
- Roedd cefnogaeth broffesiynol gyson i addysg Oedolyn M ar ôl 18.
- Ffynnodd Oedolyn M yn y coleg oherwydd y gefnogaeth a roddwyd iddi yn ei dwy flynedd gyntaf.

Safbwynt y teulu

- Nid oedd mam Oedolyn M yn ymwybodol y gallai Oedolyn M fod wedi bod â Chynllun Gofal Iechyd Unigol; ni thrafoddod neb hyn gyda hi.
- Maent wedi'u synnu ac yn siomedig yn dilyn marwolaeth drasig Oedolyn M o'r hyn y maent wedi'i ddarganfod, sydd wedi arwain at ddiffyg ymddiriedaeth yn asiantaethau'r sector cyhoeddus a oedd yn darparu gwasanaethau cymorth i'w merch.

Pwyntiau Dysgu

- Rhaid i ddysgwyr ôl-19 (lle y bo'n briodol) fod â Chynllun Iechyd Addysgol Unigol sy'n nodi anghenion penodol y dysgwr tra bydd yn y coleg o safbwynt cyfannol ac y cyfrennir ato gan ddysgwyr, rhieni a'r gweithwyr iechyd proffesiynol sy'n ymwneud ag iechyd corfforol ac iechyd meddwl. Dylid adolygu'r cynlluniau'n rheolaidd a phan ragwelir unrhyw newid yn y trefniadau.

8. Gweithgaredd a Reoleiddir, Sicrhau Ansawdd a Threfniadau Pontio mewn Lleoliadau Preswyl

Coleg cyd-addysgol oedd y coleg a fynychwyd gan Oedolyn M a oedd yn darparu addysg bellach i bobl ifanc a oedd wedi cael diagnosis o anhwylder ar y sbectrwm awtistiaeth, gan gynnwys anhwylder datblygu treiddiol neu nodweddion awtistig neu syndrom Asperger³³. Roedd pob dysgwr a oedd yn mynychu'r coleg yn cael cyllid ar gyfer lefelau uchel o anghenion^(IBID) Roedd y coleg yn galluogi dysgwyr i ddilyn rhaglenni a oedd wedi'u bwriadu i'w paratoi ar gyfer oedolaeth a byw'n annibynnol.

Roedd dysgwyr a oedd yn mynychu'r coleg yn gallu, fel y gwnaeth Oedolyn M, byw yn y coleg ac yna gyda chymorth (cymorth 1:1 yn achos Oedolyn M) mynychu eu rhaglen astudio academaidd/galwedigaethol mewn colegau addysg bellach eraill yn yr ardal. Roedd y colegau hyn wedi ffurfio neu ymrwymo i bartneriaeth briodol gyda'r coleg preswyl.

³³ Adroddiad Arolygiad Ofsted 15 – 17 Chwefror 2022

Adroddiad Adolygiad Ymarfer Oedolion Estynedig CWMPAS 5 2018

Yn ogystal â chynnig darpariaeth breswyl, roedd darpariaeth ddydd yn cael ei chynnig gan y coleg hefyd. Yn y ddogfennaeth a ystyriwyd fel rhan o'r broses adolygu, roedd gwybodaeth yn nodi bod y dysgwyr a oedd wedi'u lletya yn y coleg rhwng 16 ac 20 oed. Trwy'r broses adolygu, ni chafwyd tystiolaeth o'r trefniadau penodol a fyddai wedi bod ar waith ar gyfer dysgwyr rhwng 19 a 23 oed, gan y byddai Oedolyn M wedi bod yn y categori oedran hwn wrth gofrestru yn y coleg. Felly mae wedi bod yn aneglur sut y byddai'r prosesau arolygu ansawdd allanol annibynnol wedi gweithio, a sut y byddid wedi asesu ansawdd y ddarpariaeth ar gyfer Oedolyn M, adrodd arno a'i fonitro'n allanol.

Yn Lloegr, defnyddir Fframwaith Arolygu Cyffredin Gofal Cymdeithasol (SCCIF) fel y fframwaith arolygu ar gyfer darpariaeth breswyl mewn colegau addysg bellach. Nid yw'r fframwaith ar gyfer yr arolygiad yn 'fframwaith sydd yr un fath i bawb' a thrwy'r broses adolygu, nid oedd modd dod o hyd i eglurder na thystiolaeth o sut y byddai person ifanc o oedran Oedolyn M yn cael ei gynnwys yn y fframwaith arolygu allanol. Hefyd, yn sefyllfa Oedolyn M, roedd hi'n oedolyn ifanc o Gymru wedi'i lleoli mewn darpariaeth breswyl yn Lloegr. Yng Nghymru, arolygir Darpariaeth Breswyl Addysg Bellach gan Arolygiaeth Gofal Cymru o dan y canllawiau cyhoeddedig 'arolygu ysgolion preswyl, ysgolion arbennig preswyl a cholegau addysg bellach sy'n rhoi llety (dan 18)'.³⁴

Yn yr un modd yn Lloegr, mae'r Safonau Gofynnol Cenedlaethol ar gyfer ysgolion arbennig preswyl wedi'u bwriadu i ddiogelu a hybu lles yr holl blant y darperir llety preswyl ar eu cyfer.³⁵ Mae'r canllawiau hyn yn cyd-fynd â'r canllawiau Cadw Plant yn Ddiogel mewn Addysg.³⁶ Yng Nghymru, y canllawiau gan Lywodraeth Cymru a gyflwynwyd i ddechrau yn 2015 yw Cadw Dysgwyr yn Ddiogel 283/2022.³⁷ Yng Nghymru, byddai hyn hefyd yn cyd-fynd â'r Safonau Gofynnol Cenedlaethol ar gyfer Lletya Myfyrwyr Dan 18 oed gan Golegau Addysg Bellach, Llywodraeth Cynulliad Cymru.³⁸

Mewn gwirionedd, nid oedd yr uned breswyl i oedolion yn y coleg yn cael ei rheoleiddio, ac er mai Ofsted oedd y prif reoleiddwyr adeg presenoldeb Oedolyn M, dim ond pobl ifanc hyd at 18 oed yr oeddent yn eu hadolygu. Felly, gallai fod dadl gyfreithiol nad oedd Oedolyn M mewn gweithgaredd a reoleiddir³⁹, a oedd yn wir oherwydd ei hoedran. Mae'r anghysondeb yn codi yn yr ystyr y byddai'r coleg preswyl ei hun wedi bod mewn gweithgaredd a reoleiddir gyda llawer o'i breswylwyr eraill. Byddai Oedolyn M, o ddechrau ei darpariaeth breswyl, wedi bod y tu allan i'r fframwaith gweithgareddau a reoleiddir, ond roedd, yn unol â'r holl breswylwyr eraill, yn profi'r un gofal a gwasanaeth.

³⁴ Canllawiau a gyhoeddwyd ar gyfer arolygu ysgolion preswyl, ysgolion arbennig preswyl a cholegau addysg bellach sy'n rhoi llety (dan 18 oed). www.arolygiaethgofal.cymru

³⁵ Yr Adran Addysg, Safonau Gofynnol Cenedlaethol ar gyfer ysgolion arbennig preswyl. www.gov.uk

³⁶ Cadw Plant yn Ddiogel mewn Addysg 2023: Canllawiau statudol ar gyfer ysgolion a cholegau www.gov.uk

³⁷ www.llyw.cymru Cadw Dysgwyr yn Ddiogel - Rôl Awdurdodau Lleol, cyrff llywodraethu, a pherchnogion ysgolion annibynnol o dan Ddeddf Addysg 2002. Rhaid i'r canllawiau statudol hyn gael eu darllen a'u dilyn gan awdurdodau lleol a chyrrff llywodraethu ysgolion a gynhelir, ysgolion gwirfoddol a gynorthwyr ac ysgolion sefydledig, a sefydliadau addysg bellach, o dan adran 175 o Ddeddf Addysg 2002. Mae'r canllawiau hefyd yn nodi arfer effeithiol ar gyfer lleoliadau addysg ehangach ac asiantaethau cysylltiedig, yn enwedig y rhai a arolygir gan Estyn ac fe'u hargymhellir ar gyfer darparwyr dysgu seiliedig-ar-waith.

³⁸ <https://www.careinspectorate.wales>

³⁹ Gweithgaredd a Reoleiddir - Rheoleiddir gweithgarwch os caiff ei gyflawni'n fynych neu os bodlonir yr amod o ran cyfnod. Os caiff ei gyflawni mewn sefydliad addysgol sydd yno dim ond neu'n bennaf ar gyfer darparu addysg bellach i blant. Os caiff ei gyflawni ar gyfer/mewn cysylltiad â dibenion y sefydliad. Amod o ran cyfnod - mwy na 3 gwaith mewn cyfnod o 30 diwrnod = mynych a dwys. Ar unrhyw adeg rhwng 2am a 6am gyda chyfle i gael cyswllt wyneb-yn-wyneb dros nos.

Adroddiad Adolygiad Ymarfer Oedolion Estynedig CWMPAS 5 2018

Yn 2018, bu trafodaethau gyda'r Comisiwn Ansawdd Gofal (Rheoleiddiwr Iechyd Annibynnol Iechyd a Gofal Cymdeithasol yn Lloegr), ond ar adeg ysgrifennu'r adroddiad adolygu, nid oedd tystiolaeth adnabyddadwy bod unrhyw gynnydd pellach wedi bod gyda hyn hyd yma.

Roedd y llefy yn y coleg preswyl mewn pum tŷ preswyl gwahanol, yr oedd un ohonynt (lle'r oedd Oedolyn M yn byw yn ei thrydedd flwyddyn o astudio) yn llai na'r tai preswyl eraill i gyd ac yn gweithredu fel tŷ annibyniaeth â chymorth. O gyfeirio at adroddiadau arolygu Ofsted yn hanesyddol ac at yr adroddiad diweddaraf ar y coleg yn 2022, nodir nad oedd unrhyw ddysgwyr yn y tŷ preswyl lleiaf o dan 18 oed.

O ystyried oedran y dysgwyr a nodwyd yn y ddogfennaeth, byddai Oedolyn M wedi bod yn un o'r dysgwyr hynaf yn y coleg preswyl, gan y byddai wedi mynd i mewn i'r coleg yn 20 oed ac wedi dechrau ar ei thrydedd flwyddyn o astudio yn 22 oed.

Nid oedd unrhyw enghreifftiau yn nogfennaeth yr adolygiad o dystiolaeth lle rhoddwyd ystyriaeth i wahanol oeddrannau'r dysgwyr a oedd yn preswyl a sut y gallent effeithio ar ei gilydd, naill ai oherwydd oedran neu angen. Roedd hyn yn arwyddocaol yn achos Oedolyn M, oherwydd trwy gydol llinell amser yr adolygiad (ac fel a nodwyd yn y cyflwyniad i'r adroddiad adolygu hwn), roedd gan Oedolyn M broblemau gyda rhai o'i chyfoedion a sefyllfaoedd. Dangoswyd tystiolaeth hefyd trwy'r llinell amser ac yn y digwyddiadau dysgu nad oedd unrhyw asesiadau risg (ar y pryd) wedi'u cynnal a oedd yn archwilio ac yn ystyried wrth leoli'r oedolion ifanc, sut y gallent hwy neu eu hymddygiadau/anghenion effeithio ar y dysgwyr eraill yr oeddent yn cael eu lleoli i fyw gyda nhw (ers y drasiedi hon, dyma wers a gafodd nid yn unig ei hadnabod ond ei rhoi ar waith hefyd).

I Oedolyn M nodwyd fod ei phroses o bontio o'r ail i'r drydedd flwyddyn, lle gwnaeth hefyd symud i fyw yn y tŷ llai a oedd yn hybu'r arfer o fyw'n annibynnol, yn gyfnod anodd. Y rhesymau dros ei brwydrau oedd y trefniadau ar gyfer ei lleoliad a'r gofyniad a roddwyd arni i deithio yno'n annibynnol; ochr yn ochr â hyn, yn y lleoliad preswyl, roedd materion a grybwyllwyd yn flaenorol yn yr adroddiad adolygu, ynghylch perthynas Oedolyn M ag un o'i chyfoedion, nad oedd hi'n cyd-dynnu â hwy.

Nid oedd Oedolyn M byth yn ofni codi llais a dweud wrth staff os oedd hi'n credu y dylen nhw fod yn ymwybodol o rywbeth. Roedd hefyd yn arwyddocaol yn ei thrydedd flwyddyn yn y coleg preswyl bod Oedolyn M wedi dweud ei bod 'wedi colli hyder yn y ffordd y darparwyd cymorth a'r disgwyliadau ohoni'. Yn yr e-bost a anfonodd Oedolyn M at ei gweithiwr cymdeithasol, y bwriadwyd iddo fod yn llythyr at ei choleg preswyl; roedd Oedolyn M yn nodi, yn ystod tymor cyntaf ei thrydedd flwyddyn, bod disgwyl iddi ateb nifer o alwadau a'i bod wedi teimlo ei bod wedi cael ei gadael i lawr yn llwyr gan staff, yr oedd hi'n teimlo eu bod heb ymddiheuro wrthi pan oedd hi'n credu eu bod yn anghywir am ddisgwyl cymaint ganddi.

Yn 2022, gwnaed penderfyniad gan y sefydliad Gwasanaethau Plant Arbenigol a oedd â gofal am y coleg preswyl i beidio â chynnig darpariaeth cartrefi preswyl mwyach yn y coleg preswyl lle'r oedd Oedolyn M yn byw. Hysbyswyd yr adolygiad nad oedd hyn wedi digwydd o ganlyniad i farwolaeth Oedolyn M.

Arfer Effeithiol a Amlygwyd

- Galluogodd y coleg preswyl Oedolyn M i ddatblygu sgiliau annibyniaeth effeithiol a meithrin perthnasoedd â chyfoedion.

Safbwynt y Teulu

- Roedd ganddynt ffydd ac ymddiriedaeth lwyr yn yr asiantaethau a'r gweithwyr proffesiynol a oedd yn cefnogi Oedolyn M.
- Eu dealltwriaeth hwy oedd mai'r coleg preswyl oedd y lle mwyaf diogel i Oedolyn M a dyma'r cyngor a gawsant gan weithwyr proffesiynol.

Pwyntiau Dysgu

- Bu rhai trafodaethau gyda'r Comisiwn Ansawdd Gofal (rheoleiddiwr iechyd annibynnol iechyd a gofal cymdeithasol yn Lloegr), ond ni fu unrhyw gynnydd pellach gyda hyn eto. Ar adeg presenoldeb Oedolyn M mewn darpariaeth breswyl Ofsted oedd y prif reoleiddwyr, ond tystiwyd yn y broses adolygu nad oes unrhyw weithgaredd a reoleiddir mewn perthynas â dysgwyr dros 18 oed.

9. Cefnogi Dysgwyr yr Effeithiwyd Arnynt gan Gam-drin rhwng Cyfoedion

O 2015, yn Lloegr yn fwy felly nag yng Nghymru, roedd mwy o bwyslais ar gam-drin rhwng cyfoedion ac ymwybyddiaeth o hynny, ac roedd yn ofynnol i hyfforddiant ym maes diogelu ar gyfer staff ysgolion a cholegau adlewyrchu hyn. Roedd canllawiau ar y pryd o ran cadw dysgwyr yn ddiogel mewn lleoliadau addysg bellach ac ysgolion yn nodi y dylai pob aelod o staff fod yn ymwybodol y gallai materion diogelu amlygu eu hunain trwy gam-drin rhwng cyfoedion. Gallai hyn gynnwys bwlio a seiberfwlio, trais ar sail rhywedd, ymosod yn rhywiol a secstio. Y cyngor mewn canllawiau diogelu addysgol yn Lloegr ar yr adeg hon oedd y dylai Polisiâu Diogelu Colegau gynnwys gweithdrefnau i leihau'r risg o gam-drin rhwng cyfoedion a nodi sut y byddid yn ymchwilio i honiadau ac yn ymdrin â hwy. Roedd gofyn hefyd i'r polisi fod yn glir o ran sut y byddai dioddefwyr cam-drin rhwng cyfoedion yn cael eu cefnogi. Ar adeg ysgrifennu'r adroddiad adolygu (2023), bu gwaith a gweithgarwch codi ymwybyddiaeth sylweddol mewn perthynas â cham-drin rhwng cyfoedion yng Nghymru a Lloegr. Daeth hyn ar ôl adolygiad cyflym o gam-drin rhywiol mewn ysgolion a cholegau yn 2021, gan Ofsted ac adolygiad thematig a gynhaliwyd yng Nghymru gan Estyn mewn perthynas â cham-drin rhwng cyfoedion mewn ysgolion, ac ar 7 Mehefin 2023, cyhoeddwyd adroddiad thematig gan Estyn mewn perthynas â cholegau Addysg Bellach yng Nghymru.

O fewn llinell amser yr adolygiad, bu effaith sylweddol ar Oedolyn M pan gafwyd digwyddiad cam-drin honedig rhwng cyfoedion a oedd yn ymwneud â dysgwyr yn y coleg preswyl, lle'r oedd yn ofynnol i Oedolyn M roi datganiad tyst. Cyfeiriodd y coleg y mater at asiantaethau yn unol â chanllawiau Ofsted bod 'rhaid i honiadau o gam-drin rhwng cyfoedion sy'n ymwneud ag ymosodiad a thrais rhywiol arwain at ymateb amlasiantaeth bob amser'.

Adroddiad Adolygiad Ymarfer Oedolion Estynedig CWMPAS 5 2018

Dangoswyd tystiolaeth yn y ddogfennaeth a ddarparwyd i'r adolygwyr fod tymor yr hydref 2015 yn gryn her, a bod llawer o sefyllfaoedd yn llawn straen i'r preswylwyr, gan gynnwys Oedolyn M. Mewn datganiad a roddwyd gan un o ffrindiau agos Oedolyn M, nodwyd fod 'llawer o'r preswylwyr yn anhapus iawn'. Pan ddechreuodd yr heddlu ymwneud â'r achos honedig o gam-drin rhwng cyfoedion, roedd Oedolyn M yn bryderus iawn ynghylch rhoi datganiad rhag ofn iddi anghofio rhywbeth. Roedd hi hefyd yn cael trafferth mawr gyda'r holl sefyllfa oherwydd ei synnwyr cryf o'r hyn a oedd yn iawn ac a oedd yn anghywir, ochr yn ochr â'i theyrngarwch cryf i'w ffrindiau.

Cymaint oedd gofid Oedolyn M ar yr adeg hon fel ei bod yn teimlo bod y preswlydd a oedd wedi gwneud yr honiad yn erbyn ei ffrind yn mynd i mewn i'w phen ac yn sibrdwr wrthi, ac roedd hyn yn ei dychryn; roedd hi'n cael hunllefau am y sefyllfa. Gwnaeth y digwyddiad hwn i Oedolyn M fyfyrion ar sefyllfa gynharach yn ei bywyd hefyd a nodwyd yn adroddiad yr adolygiad o dan yr hyn a ddisgrifiwyd fel cyfnod seicotig.

Yr hyn na welwyd tystiolaeth ohono o'r ddogfennaeth a ddarparwyd, fodd bynnag, oedd sut yr oedd staff y coleg preswyl yn cefnogi'r preswylwyr yn y coleg yr effeithiwyd arnynt gan y sefyllfa. Roedd Oedolyn M ar y pryd yn cael cymorth cwnsela, ond nid oedd tystiolaeth i weld sut yr oedd gweithdrefnau ar gyfer ymdrin ag achos o gam-drin rhwng cyfoedion yn cael eu dilyn mewn perthynas â'r preswylwyr eraill yr effeithiwyd arnynt, ac nid oedd unrhyw dystiolaeth ychwaith bod cynllun risg ar waith i reoli'r sefyllfa nac ystyried y goblygiadau ar gyfer eraill. Eto yn y sefyllfa hon ceisiodd Oedolyn M, a phreswlydd arall hefyd, fynd adref i gael cefnogaeth yno ac i'w tynnu eu hunain allan o'r sefyllfa.

Safbwynt y teulu

- Bod y digwyddiad o gam-drin rhwng cyfoedion wedi cael effaith andwyol ar Oedolyn M a'i bod yn gandryll gyda phreswlydd arall am eu hymddygiad. Achosodd hyn ofid sylweddol i Oedolyn M a effeithiodd ar ei lles emosiynol ac roedd arni eisiau dychwelyd adref.
- Ni chysylltodd yr un aelod o staff y coleg preswyl â rhieni Oedolyn M i egluro beth oedd yn digwydd.

Pwyntiau Dysgu

- Mae ymchwil gyfredol yn ein hysbysu bod deall effaith cam-drin rhwng cyfoedion mewn colegau yn elfen bwysig o ddiogelu'r rhai sy'n ddiodefwr, cyflawnwyr ac arsylwyr.
- Mae angen i golegau, trwy eu harweinwyr diogelu dynodedig, ddarparu eglurder i ddysgwyr a staff ynghylch y prosesau sydd i'w dilyn pan geir cam-drin rhwng cyfoedion.
- Gyda chydysyniad priodol, mae'n bwysig bod ymarferwyr a gofalwyr yn hysbysu rhieni lle ceir mater difrifol y mae'r Heddlu'n ymwneud ag ef lle gallai cefnogaeth ganddynt fod yn ychwanegiad defnyddiol.
- Rhaid i argymhellion adroddiad Estyn yn 2023 ar gam-drin rhwng cyfoedion gael eu rhoi ar waith gan yr holl Golegau Addysg Bellach (SABau).

10. Gweithio mewn Partneriaeth, Cyfathrebu a Chydweithio Amlasiantaeth i Ddiogelu Oedolyn M

Fel a amlygwyd drwy'r adroddiad adolygu hwn, roedd nifer o asiantaethau'n gweithio gydag Oedolyn M. Canfu'r adolygwyr lawer o enghreifftiau o arfer effeithiol a nodwyd o gofnodion ac yn ystod y digwyddiadau dysgu o ran sut yr oedd gweithwyr proffesiynol yn cydweithio, nid dim ond gyda'i gilydd, ond gydag Oedolyn M a'i rhieni. Mae rhai o'r rhain wedi cael eu hamlygu o'r blaen mewn adrannau perthnasol uchod.

Felly, bydd yr adran hon yn crynhoi rhai o'r gwersi o ran gweithio amlasiantaeth, ac yn ymchwilio ymhellach i ganfod sut y gallai'r gwaith hwnnw fod wedi arwain at well dealltwriaeth am Oedolyn M ac y gallai fod wedi ei diogelu rhag niwed.

Er bod mam Oedolyn M wedi dweud wrth yr Adolygwyr bod eu profiad o'r gofal a gafodd Oedolyn M pan oedd yn blentyn yn well na phan oedd yn oedolyn, gallai fod a wnelo rhywfaint o hyn â'r gwersi yn adran 6 ynghylch eu parodrwydd ar gyfer y newidiadau y byddent yn eu profi ar ôl 18 ac mewn gwasanaethau oedolion.

Nododd yr Adolygwyr fod llawer o wasanaethau a oedd yn dangos parhad mewn gofal. Fe wnaeth y gweithwyr yn y gwasanaeth cynghori gyrfaedd, gofal cymdeithasol i oedolion yn ogystal ag mewn gwasanaethau iechyd meddwl i oedolion ac o fewn gofal sylfaenol gyda'r meddyg teulu, aros yr un fath. Roedd hyn yn golygu bod y rhan fwyaf o'r gweithwyr proffesiynol hynny a oedd yn gweithio gydag Oedolyn M yn ei hadnabod yn dda a'i bod hithau'n eu hadnabod nhw. Mae hyn yn arbennig o dda gan y nodir yn aml bod newidiadau lluosog mewn staff yn creu bylchau mewn gwasanaeth a 'syndrom dechrau eto', lle mae angen i ymarferydd newydd dreulio amser yn meithrin perthynas â'r person a chymryd amser i ddeall ei hanes. Er ei bod yn anochel y bydd hyn yn digwydd o bryd i'w gilydd, lle mae nifer o newidiadau o ran gweithwyr, gall hyn olygu bod gweithio, asesu ac adolygu effeithiol yn gallu cymryd amser a gall gael effaith ar ddeall risg.

Roedd yn amlwg bod yr adolygiadau o'r lleoliad pan oedd Oedolyn M yn y coleg yn rhai yr oedd Oedolyn M a'i mam, staff y coleg, gweithiwr cymdeithasol a'r gwasanaeth cynghori gyrfaedd yn bresennol ynddynt. Er bod y rhain yn cael eu canslo a'u haildrefnu weithiau oherwydd materion amrywiol, roeddent yn gadarnhaol o safbwynt cydweithio. Gellid bod wedi gwella'r rhain trwy drefnu bod gwybodaeth am iechyd yn cael ei chynrychioli yn y cyfarfodydd hyn er mwyn ystyried unrhyw faterion iechyd. Er enghraifft, dywedodd ei mam wrth weithwyr proffesiynol fod gan Oedolyn M ddiagnosis posibl o flinder cronig⁴⁰. Mewn sgysiau ac adroddiadau, teimlai rhiant Oedolyn M fod y blinder hwn yn cael effaith ar allu Oedolyn M i gadw at derfynau amser amserlennu ac i fynychu ei lleoliad gwaith. Nid oedd yn glir a aethpwyd mor pell â chael diagnosis o hyn a pha un a oedd ffactorau eraill a oedd yn achosi ei blinder parhaus e.e. gorbryder a straen, neu effaith meddyginiaeth a diffyg

⁴⁰ Mae blinder cronig neu Enseffalomyelitis Myalgig yn gyflwr hirdymor ag ystod eang o symptomau. Y mwyaf cyffredin yw blinder eithafol. Gall effeithio ar unrhyw un, gan gynnwys plant. Mae'n fwy cyffredin mewn menywod ac yn tueddu i ddatblygu rhwng canol yr 20au a'r 40au.

Adroddiad Adolygiad Ymarfer Oedolion Estynedig CWMPAS 5 2018

cwsg. Er bod strategaethau wedi'u rhoi ar waith i reoli hyn, gallai deall yr achos fod wedi arwain at strategaethau mwy effeithiol.

Roedd enghreifftiau hefyd o adegau lle byddai gwell gweithio a chydweithio amlasiantaeth wedi cefnogi gwell dealltwriaeth am achlysuron pan oedd iechyd meddwl Oedolyn M yn dirywio. Nid yw'n ymddangos bod eglurder ynghylch diagnosis 'cyfnodau seicotig' parhaus; mae'n bosibl y byddai deall etioleg⁴¹ y materion hyn ar gyfer Oedolyn M wedi cael ei gefnogi'n well pe bai gan y coleg preswyl a'r gweithiwr cymdeithasol well dealltwriaeth am ei hiechyd meddwl yn barhaus, trwy gynnwys gwasanaethau iechyd meddwl a sut orau i arsylwi a chynnig cymorth amlasiantaeth cadarn ar gyfer ei hadegau o argyfwng.

Ochr yn ochr â'r asesiad risg na chafodd ei adolygu, ni chafodd effaith y materion a wynebodd Oedolyn M yn ystod ei thrydedd flwyddyn yn y coleg eu deall o safbwynt amlasiantaeth. Pan ddaeth yr anawsterau i'r amlwg yn nhymor yr hydref gyda'r dirywiad sylweddol yn ei hiechyd meddwl, gellid bod wedi cael cyfarfod a chynllun amlasiantaeth a oedd yn cynnwys addysg, iechyd a gofal cymdeithasol. Byddai hyn wedi rhoi darlun cyfannol o'r materion, gan gynnwys cyngor a strategaethau ynghylch yr hyn y gallai pob asiantaeth ei gynnig o ran cymorth a dealltwriaeth. Nid oedd yr un asiantaeth a oedd yn arwain yn hyn o beth; mewn gwirionedd mam Oedolyn M oedd yn galw'n daer ar asiantaethau gwahanol i gefnogi Oedolyn M a sicrhau bod ei hanghenion yn cael eu diwallu. Gellid ystyried hyn fel sefyllfa lle'r oedd y rhiant yn gweithredu fel y gweithiwr allweddol. Dealltwriaeth mam Oedolyn M oedd mai seicosis⁴² oedd y problemau a oedd yn dod i'r fei yn ymddygiad Oedolyn M; ni chafodd hyn ei ddiagnosis gan weithwyr iechyd meddwl proffesiynol, ond nid esboniwyd hyn wrth fam Oedolyn M, ac er ei bod yn hysbys nad seicosis oedd hyn ond ei fod yn rhan o'i hymgyflwyniad ASD, y ffocws i'w mam oedd sicrhau cyfranogiad seiciatreg pan allai fod wedi bod yn atgyfeiriad at wasanaethau ASD arbenigol ar gyfer ymyriadau i reoli ei theimladau. ac emosiynau.

Mae'r canllawiau y mae Llywodraeth Cymru yn eu darparu yn hyn o beth yn nodi: Mae trefniadau aml-asiantaeth rhwng lleoliadau addysg, gweithwyr gofal iechyd proffesiynol, gweithwyr gofal cymdeithasol proffesiynol, awdurdodau lleol, rhieni a dysgwyr yn hanfodol bwysig. Dylai polisïau a gweithdrefnau anghenion gofal iechyd adnabod y trefniadau gweithio ar y cyd a dangos sut y byddant yn gweithio mewn partneriaeth i ddiwallu anghenion dysgwyr sydd ag anghenion gofal iechyd.⁴³ Felly mae gwersi i'w dysgu yma.

Er bod Oedolyn M wedi gwella ac yn teimlo'n well ar ôl hanner tymor, yn ystod gwyliau'r Nadolig buodd Oedolyn M yn agored gyda'i mam ynglŷn â sut roedd hi'n teimlo, a'r ffaith ei bod yn cael pwysau'r drydedd flwyddyn yn ormod, ochr yn ochr â materion cyfeillgarwch yn dilyn symud i dŷ preswyl newydd ar y safle.

⁴¹ Etioleg – Meddygaeth: achos, set o achosion, neu ddull o achosi clefyd neu gyflwr.

⁴² Seicosis yw lle rydych chi'n gweld neu'n clywed pethau nad ydyn nhw yno (rhithwelediadau) neu'n credu nad yw pethau'n wir (rhithdybiau). www.nhs.uk

⁴³ Llywodraeth Cymru Cefnogi dysgwyr ag anghenion gofal iechyd. Canllawiau gwreiddiol 2010, wedi'u diweddarau yn 2017 215/2017, Mawrth. www.llyw.cymru

Adroddiad Adolygiad Ymarfer Oedolion Estynedig CWMPAS 5 2018

Gan na fu cynllun amlasiantaeth ar waith, ni chafodd yr hyn a gyflewyd ynghylch sut roedd Oedolyn M yn teimlo dros y Flwyddyn Newydd tra'r oedd gartref, a drafodwyd gan Oedolyn M a'i mam, ei reoli yn y ffordd y dylai fod wedi bod.

Roedd gan Oedolyn M neges glir ei bod am ei chyfleu i'r coleg preswyl, ac roedd hynny'n cynnwys bod y pwysau a'r ffordd roedd hi'n teimlo wedi gwneud iddi deimlo'n hunanladdol. Mynegodd ei mam bryderon uniongyrchol wrth y gweithiwr cymdeithasol, a chofnodwyd fod y rhain wedi cael eu trosglwyddo i'r coleg preswyl mewn modd amserol dros y ffôn. Yna gwnaed rhagdybiaethau o ran yr hyn a fyddai'n digwydd oherwydd bod yr wybodaeth honno wedi cael ei rhannu. Nid oedd Oedolyn M am i'r llythyr cyfan yr oedd hi wedi'i ysgrifennu gael ei rannu gyda'r coleg preswyl am ei bod yn ofni dialedd. Mae'n amlwg o gofnodion gwaith cymdeithasol y dangoswyd tystiolaeth ohonynt yn y broses adolygu, bod yr holl wybodaeth wedi cael ei rhannu gyda'r coleg preswyl; fodd bynnag, ni chofnodwyd hyn gan y coleg, ac felly nid oes eglurder ynghylch yr hyn a ddywedwyd heblaw am yr hyn a gofnodwyd gan y gweithiwr cymdeithasol yn eu cofnodion. Fodd bynnag, ni chafodd unrhyw gynllun gweithredu i ymdrin â'r teimladau hunanladdol a nododd Oedolyn M y sylw brys y dylai fod wedi ei gael. Cafodd Oedolyn M ei gweld gan seicolegydd cynorthwyol a chwmselydd ar ddiwrnod 4 ar ôl iddi ddychwelyd i'r coleg preswyl, ond ni soniodd Oedolyn M am syniadau hunanladdol. Nid yw'n ymddangos bod Oedolyn M wedi cael ei holi am unrhyw gynlluniau ac nid oes cadarnhad bod naill ai'r seicolegydd neu'r cwmselydd yn ymwybodol bod Oedolyn M wedi crybwyll hyn yn ei neges e-bost at y gweithiwr cymdeithasol, er bod y gweithiwr cymdeithasol wedi cofnodi bod y neges wedi cael ei darllen dros y ffôn i'r coleg preswyl. Gan na chofnodwyd hyn gan y coleg preswyl, mae'n debygol nad oedd y seicolegydd na'r cwmselydd yn gwybod y darn hanfodol hwn o wybodaeth. Cyflawnodd Oedolyn M hunanladdiad cyn bod ymyrraeth bellach i ymdrin â'i theimladau wedi digwydd.

Mae'r ymchwiliadau'n fewnol ac yn allanol a ddeilliodd o'r drasiedi hon⁴⁴, yn enwedig ymateb y coleg preswyl i'r wybodaeth yr oeddent wedi'i chael, i gyd wedi gwneud argymhellion ac wedi rhoi gwersi ar waith, fel a grybwyllwyd yn flaenorol, ond mater i'r adolygiad hwn yw ystyried y ffactorau amlasiantaeth a arweiniodd at y gwersi.

I Oedolyn M, cafodd ei llais ei glywed ond ni weithredwyd arno, gan nad oedd y system rhannu gwybodaeth yn gadarn. Er bod y mwyafrif o weithwyr proffesiynol, ac yn yr achos hwn, pob un o'r gweithwyr proffesiynol, yn deall yr angen i rannu gwybodaeth er mwyn diogelu pobl, lle mae'r system yn llai cadarn yw bod y canllawiau yn 'Gweithio gyda'n Gilydd i Ddiogelu Pobl'⁴⁵ yn gorffen ar y pwynt pan fydd gwybodaeth wedi cael ei rhannu'n briodol, yn gymesur, yn ddiogel a'r rhesymeg dros rannu wedi cael ei chofnodi. Ar gyfer system rhannu gwybodaeth effeithiol mae'n ofynnol hefyd i'r rhai sy'n rhannu ac yn cael gwybodaeth fod yn glir beth maent yn disgwyl iddo ddigwydd a pha mor gyflym y disgwylir i gamau gweithredu ddigwydd. Mae'r mantra gwirio GOFYN-GWNEUD-RHANNU-GWIRIO yn ddefnyddiol i atgoffa gweithwyr proffesiynol bod cyfrifoldeb nid dim ond i rannu, ond i wirio bod gwybodaeth wedi cael ei deall a pha gamau gweithredu a ddisgwylir o ganlyniad i'r

⁴⁴ Diffiniad o drasiedi o Eiriadur Caergrawnt – digwyddiad neu sefyllfa drist iawn, yn enwedig un sy'n ymwneud â marwolaeth.
<https://dictionary.org>

⁴⁵ Gweithio gyda'n Gilydd i Ddiogelu Pobl: Cod Ymarfer Diogelu Ar gyfer unigolion, grwpiau, sefydliadau sy'n cynnig gweithgareddau neu wasanaethau i blant ac oedolion yng Nghymru. Deddf Gwasanaethau Cymdeithasol a Llesiant (Cymru) 2014. Ionawr 2022.

Adroddiad Adolygiad Ymarfer Oedolion Estynedig CWMPAS 5 2018

wybodaeth a rannwyd. Roedd mam Oedolyn M yn disgwyl, trwy gael cyswllt dilynol gyda'r gweithiwr cymdeithasol wedi i Oedolyn M anfon ei llythyr atynt, y byddai ei merch yn ddiogel.

Ynglŷn â'r trefniadau diogelu yn y coleg, nodir yn yr adroddiad ar y coleg gan Ofsted dyddiedig 2015 (a fyddai wedi cael ei wneud ar yr adeg pan oedd Oedolyn M yn ddysgwyr yno), bod adolygiad o drefniadau diogelu wedi bod, a bod gwell cyfathrebu wedi bod rhwng staff addysgol, preswyl a therapi sydd wedi gwella amseroldeb ac effeithiolrwydd ymatebion pan geir pryderon neu ddigwyddiadau diogelu.⁴⁶ Yn achos Oedolyn M, nododd yr adolygiad wersi o ran cyswllt dilynol ynglŷn â'r wybodaeth a ddarparwyd i'r coleg preswyl gan ei gweithiwr cymdeithasol yn nyddiau olaf Oedolyn M.

Yn arwain ymlaen o'r gwersi hynny ac ar ôl marwolaeth Oedolyn M, nododd adroddiad arall gan Ofsted ym mis Mai 2022 y canlynol mewn perthynas â'r coleg preswyl: 'Nid yw dysgwyr yn hyderus y bydd staff yn cymryd eu datgeliadau diogelu o ddifrif nac yn ymdrin â hwy'n brydlon. O ganlyniad, mae gormod o ddysgwyr yn teimlo nad ydynt yn ddiogel ac yn cael eu hamddiffyn yn briodol rhag niwed yn y coleg. Nid yw'r trefniadau ar gyfer diogelu'n effeithiol drwy'r coleg i gyd, na bod pob dysgwr yn teimlo'n ddiogel. Nid yw rheolwyr yn dilyn polisïau a gweithdrefnau diogelu'r coleg yn gyson. Yn rhy aml nid ydynt yn ymateb yn ddigon cyflym i ddatgeliadau dysgwyr nac yn cynnwys asiantaethau perthnasol eraill.'⁴⁷ Yna, mewn ymweliad ail-arolygu ym mis Hydref 2022, nodwyd fod 'arweinwyr yn nodi'n brydlon beth yw'r gwersi i'w dysgu o ddigwyddiadau diogelu blaenorol ac yn rhoi camau ar waith i wella'r trefniadau diogelu yn barhaus'.⁴⁸

Mae'n bwysig nodi, hyd yn oed gyda'r gwersi hyn ar gyfer y system, nad oes posibl gwybod pe bai camau gweithredu eraill wedi cael eu cymryd, na fyddai Oedolyn M wedi cyflawni hunanladdiad.

Arfer Effeithiol a Amlygwyd

- Roedd parhad da o ran y gofal gydag ymarferwyr yn aros yn gyson, a oedd o fudd i Oedolyn M a'i theulu.
- Roedd Oedolyn M yn cael gofal da fel plentyn.
- Roedd adolygiadau o'r lleoliad yn nodi cynnydd ac yn monitro materion yr oedd Oedolyn M yn eu profi

Safbwynt y teulu

- Canfu'r teulu fod y trefniadau gweithio amlasiantaeth pan oedd Oedolyn M yn oedolyn yn llai effeithiol. Roedd mam Oedolyn M yn teimlo mai hi yn y bôn oedd yr un a oedd yn ceisio cael cymorth i Oedolyn M, yn hytrach na'i fod yn dod gan weithwyr proffesiynol pan oedd Oedolyn M mewn argyfwng.
- Roedd teulu Oedolyn M yn ffyddiog y byddai'r system rhannu gwybodaeth yn gweithio i ddiogelu eu merch.

⁴⁶ Adroddiad Arolygiad Ofsted 2015

⁴⁷ Adroddiad Blynyddol 2022. Files.ofsted.gov.uk

⁴⁸ Adroddiad ar Goleg Addysg Bellach dan Fframwaith Arolygu Cyffredin Gofal Cymdeithasol Ofsted. reports@ofsted.gov.uk

Adroddiad Adolygiad Ymarfer Oedolion Estynedig CWMPAS 5 2018

Pwyntiau Dysgu

- Mae ymwneud amlasiantaeth cyson yn ofynnol mewn adolygiadau o leoliad.
- Mae trefniadau gweithio/cynadleddau amlasiantaeth yn ofynnol pan fydd risg o syniadau hunanladdol yn cynyddu.
- Lle mae sawl asiantaeth yn gysylltiedig â'r unigolyn, mae'n hanfodol nodi gweithiwr allweddol; mae hyn yn gwella trefniadau rhannu gwybodaeth a gweithio amlasiantaeth. Ni ddylid gadael i deuluoedd gyflawni 'rôl gweithiwr allweddol'.
- Mae angen cofnodi camau gweithredu prydlon, clir a chyswllt dilynol pan gaiff gwybodaeth hollbwysig ei rhannu.
- Pwysigrwydd diweddarau asesiadau risg yn gyson a'u hadolygu'n rheolaidd ar bob cam yn ystod lleoliad preswyl/addysgol dysgwr.

Gwella Systemau ac Ymarfer

Er mwyn hyrwyddo'r gwersi o'r achos hwn fe wnaeth yr adolygiad adnabod y camau gweithredu canlynol ar gyfer y Bwrdd a'i aelod-asiantaethau a deilliannau gwella a ddisgwylir:

Bydd yr argymhellion hyn yn arwain at gynlluniau gweithredu penodol ar gyfer CWMPAS i fod yn sicr bod y gwersi'n cael sylw ar draws rhanbarth y Bwrdd gan yr holl asiantaethau perthnasol.

Deall y Person

1. Rhaid i glinigwyr yn y Bwrdd Iechyd sy'n darparu gwasanaethau iechyd meddwl sicrhau eu bod yn parhau â'r arfer, pan fyddant yn presgripsiynu ac yn newid meddyginiaeth i berson mewn argyfwng iechyd meddwl, mai dim ond gyda'r oedolyn yn bresennol lle gellir eu hasesu y gwneir hyn.
2. Yn unol â'r Ddeddf Awtistiaeth (2009), y strategaeth awtistiaeth genedlaethol a'r Cod Ymarfer, bydd CWMPAS yn rhoi gorchwyl i gomisiynwyr a darparwyr sicrhau bod yr ymatebion cyfredol i oedolion ag awtistiaeth o ran gwasanaethau cymorth parhaus yn cyd-fynd â'r strategaeth genedlaethol ehangach.
3. Mae angen i wasanaethau iechyd meddwl Byrddau Iechyd adolygu polisïau a phrosesau ar gyfer y trefniadau ar gyfer gofal iechyd meddwl pan fydd oedolyn yn symud i gyfeiriad arall dros dro, h.y. pan fydd oedolyn yn symud i leoliad preswyl y tu allan i'r ardal.
4. Bod gwasanaethau Addysg yn gweithredu'r Cod ADY o dan Ddeddf Anghenion Dysgu Ychwanegol a'r Tribiwnlys Addysg (Cymru) 2018 yn unol â'r canllawiau statudol, ac yn adrodd trwy eu Grwpiau Gweithredu Lleol ar eu cynnydd yn ystod y cyfnod gweithredu.

Adroddiad Adolygiad Ymarfer Oedolion Estynedig CWMPAS 5 2018

5. Bod CWMPAS yn parhau i gael yr wybodaeth ddiweddaraf am weithredu'r Cynlluniau Gweithredu Atal Cenedlaethol/Rhanbarthol a Lleol ar Atal Hunanladdiad sy'n cwrdd â'r ymateb lleol i Strategaeth Siarad â Fi 2 Llywodraeth Cymru

Gweithio gyda Rhieni cyn ac ar ôl i Berson Ifanc droi'n 18 oed

6. Bod pob partner amlasiantaeth sy'n gweithio gyda phobl ifanc ar adeg pontio i fod yn oedolyn yn sicrhau eu bod yn cael cyfathrebiadau ysgrifenedig priodol gyda rhieni ynghylch yr hyn y bydd y broses bontio honno'n ei olygu iddynt ac yn cyhoeddi hyn ar eu gwefannau.




Gweithio gyda'n Gilydd i Ddiogelu Oedolion

7. Rhaid i CWMPAS atgoffa'r holl asiantaethau o'r gofyniad i gofnodi sgysiau rhwng gweithwyr proffesiynol yn gywir fel bod tystiolaeth o wneud penderfyniadau amddiffynadwy. Gall archwiliadau o gofnodion ddarparu tystiolaeth o'r fath.
8. Dylai CWMPAS ystyried yr hyn sy'n rhwystr i drefniadau rhannu gwybodaeth amlasiantaeth cadarn o ystyried y protocolau amlasiantaeth cryf sydd ar waith ledled rhanbarth y Bwrdd ar gyfer rhannu gwybodaeth. Cyhoeddi neges atgoffa nad yw arfer 'Tanio a Thynnu'n Ôl' yn gyfystyr â chyfathrebu effeithiol er mwyn sicrhau nad yw rhannu gwybodaeth yn cael ei ystyried yn ddiwedd ar y ddyletswydd ond ei bod yn broses barhaus e.e. GOFYN-GWNEUD-RHANNU-GWIRIO (ar gael ar gais).
9. Dylai CWMPAS geisio cael sicrwydd bod gan asiantaethau brosesau a sbardunau ar waith mewn asiantaethau i hyrwyddo cyfarfodydd Timau Amlddisgyblaethol pan fydd risg neu bryderon yn dwysau.
10. Ledled rhanbarth CWMPAS rhaid i Golegau Addysg Bellach Cymru weithredu'r pum argymhelliad o Adroddiad Thematig Estyn ar 'Aflonyddu Rhywiol rhwng Cyfoedion ymhlith dysgwyr 16-18 oed mewn addysg bellach' a gyhoeddwyd ar 7 Mehefin 2023, a rhaid i'r colegau gadarnhau trwy gynrychiolydd AB y Bwrdd bod hyn wedi'i gyflawni erbyn mis Mehefin 2024.

Sicrhau Ansawdd a Threfniadau Pontio mewn Lleoliadau Preswyl

11. Bydd CWMPAS yn ysgrifennu at Lywodraeth Cymru i godi ymwybyddiaeth o'r diffyg rheoleiddio sydd wedi dod i'r amlwg yn yr adroddiad adolygu hwn ynghylch lleoliadau preswyl wedi'u cyllido ar gyfer pobl ifanc 18-25 oed.

**Adroddiad Adolygiad Ymarfer Oedolion Estynedig
CWMPAS 5 2018**

Datganiad gan yr Adolygydd/Adolygwyr			
Adolygydd 1	Karen Rees	Adolygydd 2	Maxine Thomas
Datganiad o annibyniaeth ar yr achos <i>Datganiad cymhwyster Sicrhau Ansawdd</i>		Datganiad o annibyniaeth ar yr achos <i>Datganiad cymhwyster Sicrhau Ansawdd</i>	
Yr wyf yn gwneud y datganiad canlynol, sef cyn fy ymwneud â'r adolygiad dysgu hwn:		Yr wyf yn gwneud y datganiad canlynol, sef cyn fy ymwneud â'r adolygiad dysgu hwn:	
<ul style="list-style-type: none"> Fy mod heb ymwneud yn uniongyrchol â'r plentyn na'r teulu, nac wedi rhoi cyngor proffesiynol ynghylch yr achos. Na fu gennyf unrhyw reolaeth llinell uniongyrchol ar yr ymarferydd/ymarferwyr cysylltiedig. Fy mod yn meddu ar y cymwysterau, yr wybodaeth a'r profiad a hyfforddiant cydnabyddedig priodol i gynnal yr adolygiad. Bod yr adolygiad wedi cael ei gynnal yn briodol ac y bu'n drylwyr o ran dadansoddi a gwerthuso'r materion fel a nodwyd yn y Cylch Gorchwyl. 		<ul style="list-style-type: none"> Fy mod heb ymwneud yn uniongyrchol â'r plentyn na'r teulu, nac wedi rhoi cyngor proffesiynol ynghylch yr achos. Na fu gennyf unrhyw reolaeth llinell uniongyrchol ar yr ymarferydd/ymarferwyr cysylltiedig. Fy mod yn meddu ar y cymwysterau, yr wybodaeth a'r profiad a hyfforddiant cydnabyddedig priodol i gynnal yr adolygiad. Bod yr adolygiad wedi cael ei gynnal yn briodol ac y bu'n drylwyr o ran dadansoddi a gwerthuso'r materion fel a nodwyd yn y Cylch Gorchwyl. 	
 Adolygydd 1 (Llofnod)		 Adolygydd 2 (Llofnod)	
Enw	Karen Rees <i>(Mewn Llythrennau Breision)</i>	Enw	Maxine Thomas <i>(Mewn Llythrennau Breision)</i>
Dyddiad	17 Hydref 2023	Dyddiad	17 Hydref 2023
Cadeirydd Panel yr Adolygiad		 <i>(Llofnod)</i>	
Enw	Cameron Ritchie <i>(Mewn Llythrennau Breision)</i>		
Dyddiad	17 Hydref 2023		

**Adroddiad Adolygiad Ymarfer Oedolion Estynedig
CWMPAS 5 2018**

**Atodiad 1: Cylch Gorchwyl ar gyfer Adolygiad Ymarfer Oedolion Estynedig (EAR)
CWMPAS 5/2018**

**Bydd y materion craidd y dylid mynd i'r afael â nhw yng nghylch gorchwyl yr
adolygiad yn cynnwys:**

- Archwilio trefniadau rhyngasiantaethol a'r ddarpariaeth o ran gwasanaethau ar gyfer yr unigolyn trwy gylch gorchwyl diffiniedig.
- Ceisio cyfraniadau i'r adolygiad gan yr unigolyn/unigolion ac aelodau priodol o'r teulu a'u hysbysu'n gyson ynghylch agweddau allweddol ar gynnydd.
- Nodi materion penodol ar gyfer eglurhad pellach. (*Rhestrwch faterion sy'n berthnasol i'r achos penodol.*)
- Cynhyrchu adroddiad i'w gyhoeddi a chynllun gweithredu.

Tasgau Craidd:

- Penderfynu a yw penderfyniadau a chamau gweithredu yn yr achos yn cydymffurfio â pholisi a gweithdrefnau'r gwasanaethau a'r Bwrdd a enwir.
- Archwilio effeithiolrwydd trefniadau gweithio rhyngasiantaethol a'r ddarpariaeth o ran gwasanaethau ar gyfer yr unigolyn a'r teulu.
- Penderfynu i ba raddau yr oedd penderfyniadau a chamau gweithredu er budd pennaf yr oedolyn yn canolbwyntio ar ddeilliannau.
- Ceisio cyfraniadau i'r adolygiad gan aelodau priodol o'r teulu a'u hysbysu'n gyson ynghylch agweddau allweddol ar gynnydd.
- Ystyried unrhyw ymchwiliadau neu achosion cyfreithiol cyfochrog sy'n gysylltiedig â'r achos.
- Cynnal digwyddiad dysgu amlasiantaeth ar gyfer ymarferwyr a nodi'r adnoddau gofynnol.

Ar gyfer yr Adolygiad Estynedig hwn – Yn ogystal â'r broses adolygu, dylid ystyried y canlynol yn benodol:

- A oedd gwybodaeth berthnasol flaenorol neu hanes yr oedolyn a/neu aelodau'r teulu yn hysbys ac a gawsant eu hystyried ym mhrosesau asesu, cynllunio a phenderfynu'r gweithwyr proffesiynol yng nghyswllt y plentyn/oedolyn, y teulu a'u hamgylchiadau. Sut gyfrannodd yr wybodaeth honno at y deilliant i'r oedolyn.
- A oedd y camau gweithredu a nodwyd i ddiogelu'r oedolyn yn gadarn, ac yn briodol ar gyfer yr oedolyn hwnnw a'i amgylchiadau.
- Effeithiolrwydd y cynllunio ar gyfer pontio
- A gafodd camau gweithredu eu cymryd, eu monitro a'u hadolygu'n effeithiol? A gyfrannodd pob asiantaeth yn briodol at ddatblygu a chyflawni'r camau gweithredu amlasiantaeth?
- Pa agweddau ar y cynllun a weithiodd yn dda ac na weithiodd yn dda a pham? I ba raddau y gwnaeth asiantaethau herio ei gilydd ynghylch effeithiolrwydd y camau gweithredu, gan gynnwys cynnydd yn erbyn y deilliannau y cytunwyd arnynt ar gyfer yr oedolyn. A alwyd y protocol ar gyfer anghytundeb proffesiynol

Adroddiad Adolygiad Ymarfer Oedolion Estynedig CWMPAS 5 2018

i rym.

- A gafodd priod ddyletswyddau statudol asiantaethau a oedd yn gweithio gyda'r oedolyn a'r teulu eu cyflawni. Bydd hyn yn ymwneud â'r dyletswyddau a osodwyd gan y ddeddfwriaeth a'r canllawiau a oedd mewn grym yn ystod y cyfnod sy'n cael ei adolygu.
- A oedd rhwystrau neu anawsterau yn yr achos hwn a wnaeth atal asiantaethau rhag cyflawni eu dyletswyddau (dylai hyn gynnwys ystyriaeth i faterion sefydliadol a materion cyd-destunol eraill).

Rolau a chyfrifoldebau dangosol:

- Bydd Uned Fusnes y Bwrdd yn gyfrifol am gynnal cysylltiadau â'r holl asiantaethau, teuluoedd a buddiannau perthnasol eraill.
- Bydd *Cadeirydd Panel yr Adolygiad* yn hysbysu Cadeirydd y Bwrdd ac is-grŵp y Bwrdd am newidiadau sylweddol yng nghwmpas yr adolygiad a bydd y cylch gorchwyl yn cael ei ddiweddarau yn unol â hynny.
- Bydd Cadeirydd y Bwrdd yn gyfrifol am wneud pob sylw cyhoeddus, ac ymatebion i ddi-ddordeb yn y cyfryngau ynghylch yr adolygiad nes bydd y broses wedi'i chwblhau. Rhagwelir na fydd unrhyw wybodaeth yn cael ei datgelu'n gyhoeddus heblaw Adroddiad Terfynol y Bwrdd.
- Bydd y Bwrdd a *Phanel yr Adolygiad* yn gofyn am gyngor cyfreithiol ar unrhyw faterion sy'n ymwneud â'r adolygiad yn ôl yr angen. Yn benodol, gall hyn gynnwys cyngor ar:
 - y cylch gorchwyl;
 - datgelu gwybodaeth;
 - arweiniad i *Banel yr Adolygiad* ar faterion sy'n ymwneud â chyfweld ag aelodau unigol o staff.

Tasgau penodol Panel yr Adolygiad

- Adnabod a chomisiynu Adolygwyr i weithio gyda *Phanel yr Adolygiad* yn unol â chanllawiau ar gyfer adolygiadau estynedig.
- Cytuno ar y ffrâm amser.
- Adnabod asiantaethau, gwasanaethau perthnasol a gweithwyr proffesiynol i gyfrannu i'r adolygiad, cynhyrchu llinell amser a chrynodeb cychwynnol o'r achos ac adnabod unrhyw gamau gweithredu ar unwaith a gymerwyd yn barod.
- Cynhyrchu llinell amser gyfunol, dadansoddiad cychwynnol a deilliannau dysgu.
- Mynd ati gyda'r Adolygwyr i gynllunio digwyddiad dysgu ar gyfer ymarferwyr, a hynny'n cynnwys adnabod y rhai a fydd yn bresennol a threfniadau i'w paratoi a'u cefnogi cyn ac ar ôl y digwyddiad, a threfniadau ar gyfer adborth.
- Mynd ati gyda'r Adolygwyr i gynllunio'r trefniadau ar gyfer cyswllt â'r unigolyn ac aelodau'r teulu cyn y digwyddiad.
- Cael ac ystyried y fersiwn ddrafft o'r adroddiad adolygiad ymarfer oedolion i sicrhau bod y cylch gorchwyl wedi cael ei fodloni a bod unrhyw wersi ychwanegol yn cael eu hadnabod ac yn cael eu cynnwys yn yr adroddiad terfynol.
- Cytuno ar gasgliadau o'r adolygiad drafft a chynllun gweithredu amlinellol, a gwneud trefniadau i'w cyflwyno i Is-Grŵp yr Adolygiad Ymarfer Plant/Adolygiad Ymarfer Oedolion i gael eu hystyried a'u cytuno.

Adroddiad Adolygiad Ymarfer Oedolion Estynedig CWMPAS 5 2018

- Cynllunio trefniadau i roi adborth i aelodau'r teulu a rhannu cynnwys yr adroddiad yn dilyn cwblhau'r adolygiad a chyn cyhoeddi'r adroddiad.
- Bydd aelodau Panel yr Adolygiad yn ymlynu wrth egwyddorion Deddf Diogelu Data 2018 wrth drin gwybodaeth bersonol fel rhan o broses yr Adolygiad Ymarfer Plant/Oedolion (gweler yr adran ar Rannu Gwybodaeth a Chyfrinachedd).

Tasgau penodol Is-grŵp yr Adolygiad Ymarfer Plant/Oedolion:

- Cytuno a chymeradwyo Cylch Gorchwyl drafft ar gyfer pob achos a argymhellwyd ar gyfer Adolygiad Ymarfer Plant/Oedolion
- Cytuno ar gasgliadau o'r adroddiad drafft a chynllun gweithredu amlinellol, a gwneud trefniadau i'w cyflwyno i'r Bwrdd i gael eu hystyried a'u cytuno.
- Monitro cynlluniau gweithredu sy'n deillio o Adolygiadau Ymarfer Plant/Oedolion i sicrhau bod yr holl argymhellion yn cael eu rhoi ar waith ar ran y Bwrdd

Tasgau Bwrdd Diogelu Oedolion CWMPAS

- Bydd yr Uned Fusnes, ar ran y Bwrdd, yn hysbysu Llywodraeth Cymru bod Adolygiad Ymarfer Plant/Oedolion yn cael ei gynnal.
- Bydd yn cadw at amserlenni cwblhau, yn unol â'r canllawiau statudol.
- Bydd yn cael a chymeradwyo'n ffurfiol adroddiad terfynol yr Adolygiad Ymarfer Plant/Oedolion a'r cynllun gweithredu.
- Bydd yn ystyried a chytuno ar unrhyw bwyntiau dysgu ar gyfer y Bwrdd i'w hymgorffori yn yr adroddiad terfynol neu'r cynllun gweithredu.
- Bydd yn cadarnhau trefniadau ar gyfer rheoli'r cynllun gweithredu amlasiantaeth gan yr Is-Grŵp Adolygu, gan gynnwys sut y bydd gwelliannau a ragwelir i wasanaethau'n cael eu nodi, eu monitro a'u hadolygu.
- Bydd yn cynllunio ar gyfer cyhoeddi'r adroddiad ar wefan y Bwrdd am o leiaf 12 wythnos ar ôl ei gwblhau.
- Bydd yn cytuno i ledaenu'r adroddiad i asiantaethau, gwasanaethau perthnasol a gweithwyr proffesiynol. Adroddiad i'w anfon at Lywodraeth Cymru cyn ei gyhoeddi.
- Bydd Cadeirydd y Bwrdd yn gyfrifol am wneud pob sylw cyhoeddus ac ymateb i ddiddordeb gan y cyfryngau ynghylch yr adolygiad nes bydd y broses wedi'i chwblhau.

Rhannu Gwybodaeth a Chyfrinachedd

Rhaid egluro perchnogaeth ar yr holl wybodaeth a dogfennaeth er mwyn cael y caniatâd priodol gan y sefydliad perthnasol cyn rhannu. Dim ond gwybodaeth a berchnogir neu a gychwynwyd ganddynt hwy y gall sefydliadau ei rhannu.

Dylai'r cyfrifoldeb am ofyn am wybodaeth gan bob sefydliad (gan gynnwys gan ddarparwyr annibynnol) gael ei egluro a'i gytuno gan y Panel, fel y bo'n briodol.

Bydd y datganiad o gyfrinachedd (fel a nodir isod) yn cael ei amlygu i holl aelodau'r panel ac yn cael ei gytuno ar lafar ganddynt ym mhob un o gyfarfodydd y Panel, i ailddatgan y ffiniau y mae gwybodaeth yn cael ei rhannu oddi mewn iddynt:

Adroddiad Adolygiad Ymarfer Oedolion Estynedig CWMPAS 5 2018

- Wrth weithio gyda gwybodaeth sensitif mewn perthynas ag Adolygiad Ymarfer Plant/Oedolyn, mae'r holl asiantaethau wedi cytuno ar ffiniau cyfrinachedd. Mae'r broses hon yn parchu'r ffiniau cyfrinachedd hynny ac fe'i cynhelir dan gyd-dealltwriaeth am y canlynol:
 - Bod cyfarfod y Panel yn cael ei alw dan ganllawiau 'Gweithio gyda'n Gilydd i Ddiogelu Pobl: Cyfrol 3 – Adolygiadau Ymarfer Oedolion' o Ddeddf Gwasanaethau Cymdeithasol a Llesiant [Cymru] 2014.
 - Y bydd datgelu gwybodaeth y tu allan i'r Panel y tu hwnt i'r hyn y cytunwyd arno yn y cyfarfod yn cael ei ystyried yn achos o dorri cyfrinachedd y gwrthrych ac yn achos o dorri cyfrinachedd yr asiantaethau dan sylw.
 - Os teimlir bod cydsyniad i ddatgelu'n hanfodol, dylid ceisio caniatâd cychwynnol gan Gadeirydd y Panel, a bydd penderfyniad yn cael ei wneud yn ôl yr egwyddor 'angen gwybod'.
 - Fodd bynnag, mae'r cyfrifoldeb yn y pen draw am ddatgelu gwybodaeth o'r Panel Amlasiantaeth wrth drydydd parti'n gorwedd gyda Bwrdd Diogelu Canolbarth a Gorllewin Cymru a rhaid cyfeirio'r mater at Reolwr Busnes y Bwrdd i gael awdurdod i ddatgelu.
 - Bydd holl aelodau'r Panel yn cadw at egwyddorion Deddf Diogelu Data 2018 wrth ymdrin â gwybodaeth bersonol fel rhan o'r broses adolygu ymarfer oedolion.

Proses Adolygiad Ymarfer Oedolion

I'w gynnwys yma yn gryno:

- *Y broses a ddilynwyd gan y Bwrdd a'r gwasanaethau a gynrychiolwyd ar Banel yr Adolygiad*
- *Bod digwyddiad dysgu wedi cael ei gynnal a'r gwasanaethau a oedd yn bresennol*
- *Bod aelodau'r teulu wedi cael eu hysbysu, eu barn wedi cael ei cheisio a'i chynrychioli trwy gydol y digwyddiad dysgu ac adborth wedi cael ei ddarparu iddynt.*

Proses Adolygiad Ymarfer Oedolion Estynedig (EAR)

Oherwydd amgylchiadau pryderus marwolaeth Oedolyn M (tra'r oedd mewn gofal preswyl), ei hanes a gwybodaeth a oedd yn hysbys, roedd y meini prawf ar gyfer Adolygiad Ymarfer Oedolion Estynedig (EAPR) wedi'u bodloni. Cafodd y mater ei ystyried yn y Grŵp Gweithredol Lleol (LOG) a'i gyfeirio at Is-grŵp Adolygiad Ymarfer Plant/Oedolion CWMPAS, sef Bwrdd Diogelu Rhanbarthol Canolbarth a Gorllewin Cymru, er mwyn cynnal Adolygiad Ymarfer Oedolion Estynedig. Cymeradwyodd Cadeirydd CWMPAS, Bwrdd Diogelu Rhanbarthol Canolbarth a Gorllewin Cymru, y dylid cynnal Adolygiad Ymarfer Oedolion Estynedig.

Yn unol â'r canllawiau, cynullwyd Panel Adolygiad Ymarfer Oedolion Estynedig i reoli'r adolygiad. Y gwasanaethau a gynrychiolwyd ar y Panel oedd:

Adroddiad Adolygiad Ymarfer Oedolion Estynedig CWMPAS 5 2018

- Yr Heddlu
- Gwasanaethau Oedolion/Anabledd yr Awdurdod Lleol (ALI)
- Darpariaeth y Coleg Preswyl
- Byrddau Iechyd Lleol
- Gwasanaethau Iechyd Meddwl
- Gyrfa Cymru
- CWMPAS - Bwrdd Diogelu Rhanbarthol Canolbarth a Gorllewin Cymru

Penodwyd Cadeirydd Annibynnol ar gyfer y Panel o asiantaeth arall a oedd â phrofiad sylweddol fel uwch arweinydd/rheolwr gwasanaethau, ond nad oedd wedi ymwneud â'r fenyw ifanc na'r achos nac yn meddu ar unrhyw wybodaeth nac ymwybyddiaeth amdanynt. Cafodd y Cadeirydd Annibynnol gwreiddiol, ar ôl trydydd cyfarfod y Panel, ddyrchafiad a symudodd i Arolygiaeth Cwnstabiliaeth Ei Mawrhydi. Yna ailbenodwyd Cadeirydd y Panel o sefydliad Cadeirydd gwreiddiol y Panel, ac unwaith eto, roedd ganddynt brofiad sylweddol fel uwch arweinydd/rheolwr gwasanaethau, ond nid oeddent wedi ymwneud â'r fenyw ifanc na'r achos nac yn meddu ar unrhyw wybodaeth nac ymwybyddiaeth amdanynt.

Gan bod hwn yn Adolygiad Ymarfer Oedolion Estynedig, penodwyd dau Adolygydd nad oedd yr un o'r ddau ohonynt wedi ymwneud â'r achos na'r person ifanc nac yn ymwybodol ohonynt. Mae'r adolygydd cyntaf yn gwbl annibynnol ar Gymru ac yn gweithio'n genedlaethol, ac mae gan yr ail adolygydd wybodaeth am Gymru a'r cyd-destun lleol. Mae'r ddau Adolygydd o gefndir uwch reolwyr ac wedi bod/yn dod o gefndir ym maes Iechyd ac Addysg yn y drefn honno. Ochr yn ochr â bod yn ymgynghorwyr annibynnol, mae gan y ddau Adolygydd y profiad, y galluoedd, yr wybodaeth a'r sgiliau perthnasol fel sy'n ofynnol gan yr achos. Trwy gydol yr adolygiad maent wedi gweithio ar y cyd i graffu ar y materion ychwanegol yr oedd yn ofynnol ymdrin â hwy ochr yn ochr â'r panel adolygu.

Dechreuwyd yr adolygiad ar 12 Rhagfyr 2019 ac mae, trwy gydol ei gyfnod, wedi cael ei gynnal gyda'r cwest yn mynd rhagddo fel proses gyfochrog, gan bod dyletswydd ar y panel adolygu i ystyried unrhyw brosesau cyfochrog parhaus a'r effaith bosibl y gallai'r rhain ei chael ar ganlyniad yr adolygiad. Daeth y cwest i ben ym mis Chwefror 2023, yn dilyn proses anodd iawn a gohiriedig i'r teulu. Arweiniodd yr oedi a'r gohiriadau gyda'r cwest (a oedd yn faith, yn ychwanegol at y pandemig) at atal yr Adolygiad Ymarfer Oedolion Estynedig ar 24 Medi 2020. Fe wnaeth Cadeirydd CWMPAS, Bwrdd Diogelu Rhanbarthol Canolbarth a Gorllewin Cymru, gyfleu cŵyn ffurfiol ynghylch yr oedi sylweddol a gafwyd wrth ddechrau'r cwest a oedd yn dal heb ei gwblhau, ac fe gadarnhawyd y gŵyn wedi hynny. Ailddechreuodd panel yr adolygiad ar 10 Tachwedd 2022.

Nodwyd hefyd gan y panel adolygu fod yr adolygiad wedi'i ddechrau cyn y pandemig a bod ei gyfarfodydd cychwynnol wedi cael eu cynnal wyneb yn wyneb. Gyda dyfodiad y pandemig ac atal prosesau, cyfarfu panel yr adolygiad mewn amgylchedd rhithwir gan ddefnyddio Microsoft Teams wedi hynny. Fodd bynnag, ar ôl y pandemig, penderfyniad panel yr adolygiad oedd y dylai'r Digwyddiadau Dysgu gael eu cynnal wyneb yn wyneb, a digwyddodd y rhain ym mis Chwefror/Mawrth 2023.

Oherwydd yr amgylchiadau lliniarol sydd wedi effeithio ar waith panel yr adolygiad, yn hydref 2022 cynhaliwyd adolygiad gan Gadeirydd newydd y panel i ystyried ei aelodaeth, gan y bu angen disodli rhai aelodau blaenorol o'r panel oherwydd ymddeoliad, a hefyd o ran sefyllfa'r

Adroddiad Adolygiad Ymarfer Oedolion Estynedig CWMPAS 5 2018

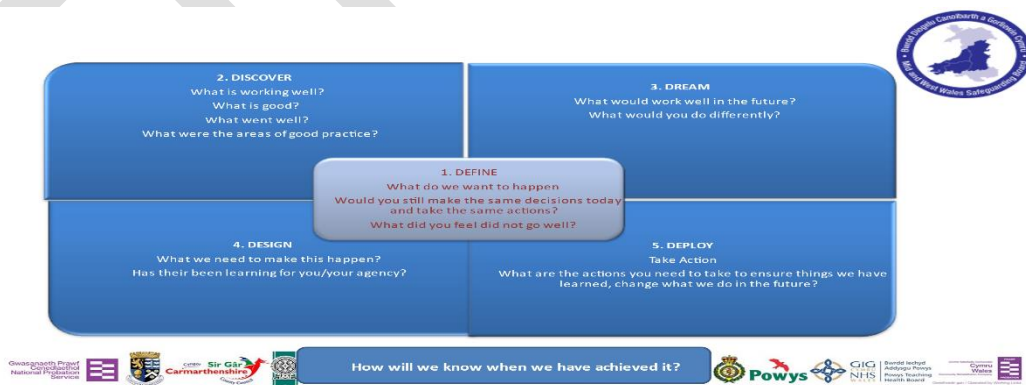
coleg preswyl, a oedd erbyn hynny wedi cau ei ddarpariaeth breswyl a symud perchnogaeth i ddarparwr addysg a chartrefi plant newydd yn y DU.

Trwy gydol y broses adolygu, parhawyd i gyfathrebu â'r teulu fel a nodir isod (tudalen 46).

Y Digwyddiadau Dysgu

Yn unol â'r canllawiau ar gyfer Adolygiad Ymarfer Oedolion Estynedig, cynhaliwyd dau Ddigwyddiad Dysgu ar gyfer yr Adolygiad Ymarfer Oedolion Estynedig hwn ar 28 Chwefror 2023 (Ymarferwyr) ac 1 Mawrth 2023 (Rheolwyr). Hwyluswyd y Digwyddiadau Dysgu gan y Adolygwyr ac fe'u cyflwynwyd gan Gadeirydd panel yr Adolygiad Ymarfer Oedolion Estynedig, a oedd yn bresennol, i'w cynrychioli hwy ac i sicrhau bod y cwestiynau a'r materion a adnabuwyd gan banel yr adolygiad yn cael sylw. Roedd cyfanswm o 5 cyfranogwr yn y Digwyddiad Dysgu i ymarferwyr ac 8 rheolwr yn y Digwyddiad Dysgu i reolwyr. Pwrpas y ddau ddigwyddiad oedd:

- Rhoi cyfle i ymarferwyr a rheolwyr gyfrannu a rhoi mewnbwn uniongyrchol i'r adolygiad;
- Rhannu safbwyntiau aelodau o'r teulu;
- Galluogi'r gweithwyr proffesiynol dan sylw i fyfyrto a gwranddo ar ei gilydd gan gyfrannu at y gwersi a'u hadnabod;
- Egluro, archwilio, cwestiynu a goleuo manylion y llinell amser amlasiantaeth gyfunol;
- Adnabod ac archwilio trwy ddull ymchwiliad gwerthfawrogl⁴⁹ a oedd yn ymgorffori'r 'Arwyddion Diogelwch'⁵⁰:



- Goleuo'r canfyddiadau, y gwersi a'r camau gweithredu ar gyfer yr Adroddiad hwn; ac
- Ystyried cylch gwaith ychwanegol Adolygiad Ymarfer Oedolion Estynedig, yn unol â'r canllawiau o dan Ddeddf Gwasanaethau Cymdeithasol a Llesiant (Cymru) 2014, Gweithio gyda'n Gilydd i Ddiogelu Pobl, Cyfrol 3 Adolygiadau Ymarfer Oedolion.

⁴⁹ Model Ymchwiliad Gwerthfawrogl – mae hwn yn Ddull seiliedig-ar-asedau o gynnal ymgysylltiad sefydliadol a chymdeithasol sy'n defnyddio cwestiynau a deialog i helpu cyfranogwyr i ddatgelu cryfderau, manteision neu gyfleoedd presennol yn eu cymunedau, sefydliadau neu dimau. <http://organizingengagement.org>

⁵⁰ Turnell Andrew ac Edwards Steve: Signs of Safety (A Solution and Safety Orientated Approach to Child Protection Casework) USA, WW Norton & Company, 1999.

Adroddiad Adolygiad Ymarfer Oedolion Estynedig CWMPAS 5 2018

Roedd ymarferwyr ac asiantaethau a gynrychiolwyd yn y Digwyddiadau Dysgu yn dod o'r canlynol:

- Gwasanaethau Cymdeithasol Oedolion yr ALI
- Tîm Anableddau Dysgu'r ALI
- Darparwr y Coleg Preswyl
- Byrddau Iechyd Lleol
- Gwasanaethau Iechyd Meddwl
- Gyrfa Cymru
- CWMPAS - Bwrdd Diogelu Rhanbarthol Canolbarth a Gorllewin Cymru

Roedd gwerthusiadau o'r priod Ddigwyddiadau Dysgu'n nodi digwyddiadau llwyddiannus iawn lle roedd myfyrion a dysgu wedi digwydd ar lefel unigol ac asiantaethau. Dangosir enghreifftiau o'r sylwadau isod:

"Digwyddiad da a phwysig i adnabod gwersi"

'Da clywed adborth gan Ymarferwyr'

"Amgylchedd gweithio adeiladol – gwrandawyd ar bawb"

'Proffesiynol a defnyddiol iawn'

"Addysgiadol iawn, ymarfer myfyriol gwych"

'Cyfle i rannu'r gwersi a datblygiad'

'Da iawn, Deg Allan o Ddeg a Mwy'

Nodwyd camau gweithredu i wella dulliau gweithio ymarferwyr ac asiantaethau ac maent wedi cael eu hadlewyrchu yn Adroddiad yr Adolygiad Ymarfer Oedolion Estynedig.

Cyfranogiad y Teulu ym Mhroses yr Adolygiad

Fe wnaeth y Teulu (Rhieni Oedolyn M) chwarae rhan sylweddol ac ymgysylltu'n llawn â phroses yr Adolygiad Ymarfer Oedolion Estynedig, fe wnaethant gwrdd yn y cnawd â'r Adolygwyr Annibynnol, a oedd yn gallu clywed ganddynt yn uniongyrchol, i gael eu barn ynglŷn â'r hyn a ddigwyddodd, ac i gynnig cydymdeimlad mwyaf diffuant aelodau'r panel.

Fe wnaeth yr Adolygwyr egluro'r canlynol:

- Pam fod adolygiad ymarfer oedolion estynedig yn cael ei gynnal a sut y byddai'n cael ei gynnal;
- Diben adolygiad ymarfer oedolion estynedig;
- Rôl yr Adolygwyr Annibynnol a Chadeirydd y Panel;
- Y Digwyddiad Dysgu; ac
- Amserlenni ar gyfer ysgrifennu adroddiad a'i gyhoeddi.

Adroddiad Adolygiad Ymarfer Oedolion Estynedig CWMPAS 5 2018

Roedd gan y teulu fynediad agored at yr adolygwyr dros y ffôn (fel eu dewis ddull cyfathrebu) y tu allan i gyfarfodydd wyneb-yn-wyneb.

Fe gwrrddon nhw hefyd â Rheolwr Bwrdd Diogelu Rhanbarthol CWMPAS yn eu cartref ar ddechrau'r adolygiad.

Mae panel yr adolygiad a'r Adolygwyr Annibynnol wedi ystyried barn y teulu wrth lunio'r adroddiad hwn. Mae barn y teulu hefyd yn cael ei dyfynnu'n uniongyrchol ym mhrif gorff yr adroddiad.

Rhoddwyd cyfle iddynt hefyd gyflwyno unrhyw wybodaeth yr oeddent yn dymuno ei chyflwyno i'r Adolygwyr a Chadeirydd y Panel. Wrth wneud hynny, fe wnaethant ddarparu gwybodaeth sylweddol a swmpus i'r Adolygwyr, a oedd yn ymwneud â'u merch a'u gwaith gydag asiantaethau.

Rhoddodd yr Adolygwyr adborth cyson i'r teulu yn ysgrifenedig, yn dilyn cyfarfodydd gyda hwy, y Digwyddiadau Dysgu ac wrth gydnabod derbyn rhagor o gyfathrebiadau ysgrifenedig ganddynt.

Mae'r teulu wedi cael cynnig cyfarfod wyneb-yn-wyneb pellach gyda'r Adolygwyr a Chadeirydd y Panel cyn cyhoeddi adroddiad yr Adolygiad Ymarfer Oedolion Estynedig.

Disgwyliadau'r Teulu o'r Adolygiad

Cododd y teulu lawer o ymholiadau, pryderon a chwestiynau a gafodd eu cynnwys a'u harchwilio yn y Digwyddiadau Dysgu ac yng nghynnwys yr Adolygiad Ymarfer Oedolion Estynedig. Mae eu profiad personol ar ôl marwolaeth eu hannwyl ferch, a hwythau wedi ymgysylltu â phrosesau cyfochrog, wedi bod yn un o ddrwgdybiaeth o asiantaethau, uniondeb a phrosesau.

Gyda Diolchgarwch Anfesuradwy

Mae Cadeirydd y Panel Annibynnol a'r Adolygwyr Annibynnol wedi cael cefnogaeth ragorol mewn perthynas â chwblhau'r Adolygiad Ymarfer Oedolion Estynedig a hoffent ddiolch yn ddiffuant i CWMPAS, Bwrdd Diogelu Rhanbarthol Canolbarth a Gorllewin Cymru, a'u tîm Gweinyddu/Rheoli, Heddlu Dyfed Powys am eu cymorth amhrisiadwy wrth gludo'r ddogfennaeth a ddarparwyd gan y teulu i'r Adolygwyr Annibynnol a Chadeirydd y Panel, a Phennaeth/Cyfarwyddwr/Rheolwr Gwasanaethau Myfyrwyr Grŵp Colegau NPTC a'r tîm TG, a gynorthwyodd yr Adolygiad Ymarfer Oedolion Estynedig trwy ddarparu campws un o'u colegau ar gyfer cyfarfodydd wyneb-yn-wyneb ac o bell a gynhaliwyd gyda'r teulu.

Mae'r gefnogaeth, y cyfraniadau, y drefn hwyluso adnoddau a'r hyblygrwydd a ddarparwyd, wedi bod yn amhrisiadwy, mewn proses adolygu sydd wedi bod yn estynedig ac yn faith, oherwydd materion y tu hwnt i reolaeth y Panel (pandemig COVID-19, oedi ym mhroses y Cwest), ar gyfer gweithredu, cynnal a chwblhau Adolygiad Ymarfer Oedolion Estynedig.

Ar gyfer defnydd Llywodraeth Cymru yn unig

**Adroddiad Adolygiad Ymarfer Oedolion Estynedig
CWMPAS 5 2018**

Dyddiad y cafwyd yr wybodaeth: (dyddiad)

Llythyr cydnabod wedi'i anfon at Gadeirydd y Bwrdd:

.....(dyddiad)

Wedi'i chylchredeg i arolygiaethau/Arweinwyr Polisi perthnasol:

.....(dyddiad)

Asiantaethau	Do	Naddo	Rheswm
AGGCC			
Estyn			
AGIC			
ACEM			
APEM			

FENNA