



Byrddau Diogelu Canolbarth a Gorllewin Cymru

Cylch Gorchwyl Is-Grwpiau Adolygu Ymarfer Pob Oed

Fersiwn	Dyddiad Diwygio	Perchennog	Dyddiad cymeradwyo gan y Bwrdd Gweithredol	Dyddiad Adolygu
----------------	----------------------------	-------------------	---	----------------------------

F1		Bwrdd Diogelu Canolbarth a Gorllewin Cymru	18/10/2022	18/10/2024
----	--	--	------------	------------



Enw'r Polisi / y Weithdrefn / y Canllawiau	Cylch Gorchwyl Is-Grwpiau Adolygu Ymarfer Pob Oed
Dyddiad Cyhoeddi	18/10/2022
Dyddiad Adolygu	18/10/2024

Lledaenu/ Rhoi ar Waith

Gofynnir i asiantaethau wneud y canlynol er mwyn sicrhau y rhoddir y Polisi/y Weithdrefn/y Canllawiau yma ar waith

BDCGC	<ul style="list-style-type: none"> • Gosod ar wefan BDCGC o fewn yr adran bolisi • Anfon at Asiantaethau Partner ar gyfer Lledaenu • Lledaenu i arweinwyr hyfforddiant asiantaethau partner ar gyfer cynnwys o fewn hyfforddiant fel y bo'n briodol • Diweddarau hyfforddiant perthnasol i adlewyrchu'r Polisi/y weithdrefn/y canllawiau
Holl Asiantaethau Partner	<ul style="list-style-type: none"> • Lledaenu'r Polisi/y Weithdrefn/y Canllawiau i bob Arweinydd Gwasanaeth/ Pennaeth Gwasanaeth/Arweinydd Diogelu/ aelod o staff trwy sianeli cyfathrebu priodol e.e. Grwpiau Gweithredol Lleol • Gosod o fewn eu gwefan eu hunain a chynnwys dolen gyda Gwefan BDCGC https://www.cysur.wales/ • Diweddarau Polisiâu a Gweithdrefnau mewnol i adlewyrchu'r Polisi/y Weithdrefn/y Canllawiau fel y bo'n briodol. • Diweddarau hyfforddiant mewnol i adlewyrchu'r broses fel y bo'n briodol.

Sicrwydd

Gofynnir i asiantaethau wneud y canlynol er mwyn sicrhau BDCGC o ran lledaenu'r polisi hwn a'i roi ar waith:

BDCGC	<ul style="list-style-type: none">• Gofyn am sicrwydd gan Asiantaethau Partner ei fod wedi cael ei roi ar waith
Asiantaethau Partner	<ul style="list-style-type: none">• Rhoi sicrwydd i BDCGC bod y broses uchod o roi'r polisi hwn ar waith wedi cael ei chwblhau

Cyflwyniad

Mae Byrddau Diogelu Canolbarth a Gorllewin Cymru yn gweithredu fel un Bwrdd ar y cyd ym mhob ffordd heblaw mewn enw. Maent yn cynnwys y ddau Fwrdd canlynol:

CYSUR (*Diogelu Plant a Phobl Ifanc, Uno'r Rhanbarth*) yw'r enw ar gyfer y Bwrdd Diogelu Plant Rhanbarthol yng Nghanolbarth a Gorllewin Cymru.

CWMPAS (*Cydweithio a Chynnal Partneriaeth ar gyfer Diogelu Oedolion*) yw'r enw ar gyfer y Bwrdd Diogelu Oedolion Rhanbarthol yng Nghanolbarth a Gorllewin Cymru.

Ar y cyd, mae'r Byrddau'n cwmpasu pedair sir Ceredigion, Sir Gâr, Sir Benfro a Phowys.

Diben yr Is-Grŵp Adolygu Ymarfer Pob Oed

Diben yr Is-Grŵp Adolygu Ymarfer Pob Oed yw:

- Cychwyn Adolygiadau Ymarfer Plant ac Oedolion (CPR/APRs), eu symud yn eu blaen a'u goruchwyllo yn unol â'r Priod Ganllawiau ar Adolygiadau Ymarfer Plant ac Adolygiadau Ymarfer Oedolion gan Lywodraeth Cymru – 'Gweithio gyda'n Gilydd i Ddiogelu Pobl: Cyfrol 2 – Adolygiadau Ymarfer Plant', a 'Gweithio gyda'n Gilydd i Ddiogelu Pobl: Cyfrol 3 – Adolygiadau Ymarfer Oedolion' o Ddeddf Gwasanaethau Cymdeithasol a Llesiant [Cymru] 2014;
- Cychwyn, monitro a rhoi cymorth i Fforymau Ymarferwyr Amlasiantaeth (MAPFs) a gynhelir ym mhob un o'r pedair sir sy'n rhan o'r rhanbarth;
- Trafod a monitro Ymatebion Gweithdrefnol i Farwolaeth Annisgwyl mewn Plant (PRUDiCs) i sicrhau bod cyfleoedd i ddysgu o'r digwyddiadau trasig hyn yn cael eu nodi a'u defnyddio;
- Ystyried unrhyw wersi perthnasol o Adolygiadau Dynladdiad Domestig (DHRs) yn y rhanbarth a allai gael effaith ar y Byrddau a'u hymarfer;
- Gweithredu a chwblhau Cynlluniau Gweithredu rhanbarthol sy'n deillio o Adolygiadau Ymarfer wedi'u cwblhau;
- Nodi a symud ymlaen â chyfleoedd ar gyfer dysgu thematig i lywio arfer gorau o ran diogelu ledled y rhanbarth, gan ddwyn y rhain i sylw'r Bwrdd Gweithredol a grwpiau rhanbarthol eraill, gan gynnwys yr Is-grwpiau Hyfforddiant Rhanbarthol a Pholisïau a Gweithdrefnau Rhanbarthol, lle y bo'n briodol ac yn fuddiol.

Amcanion

- Hybu safonau uchel mewn gwaith diogelu
- Cefnogi dysgu proffesiynol a sefydliadol

- Meithrin diwylliant o wella'n barhaus ac awydd ar y cyd i adnabod a gweithredu gwersi o ymarfer
- Hybu cydweithio amlasiantaeth a her adeiladol
- Adnabod a gweithredu ar themâu a nodwyd ar draws gwasanaethau
- Rhoi cyfarwyddyd i archwiliadau lleol o ran themâu penodol i'w cynnwys yn y broses archwilio
- Sicrhau cysondeb polisi ac arfer ledled y pedwar awdurdod lleol
- Hwyluso dysgu trwy brosesau sy'n canolbwyntio ar yr unigolyn ac yn gefnogol i ymarferwyr

Aelodaeth

Bydd y Grŵp yn cael ei gadeirio gan uwch aelod o un o asiantaethau partner craidd y Bwrdd ac yn cael ei gefnogi gan yr Uned Fusnes. Bydd yr aelodaeth yn cynnwys cynrychiolaeth briodol gan bob asiantaeth bartner. Bydd unrhyw gyngor cyfreithiol y mae ei angen ar y Grŵp yn cael ei geisio fesul achos unigol. Bydd rolau'r Cadeirydd a'r Is-Gadeirydd o ddau sefydliad statudol gwahanol.

Aelodaeth asiantaethau o fis Medi 2022:

- Cyngor Sir Penfro, Gwasanaethau Plant ac Oedolion
- Cyngor Sir Gâr, Gwasanaethau Plant ac Oedolion
- Cyngor Sir Ceredigion, Gwasanaethau Cymdeithasol Pob Oed
- Cyngor Sir Powys, Gwasanaethau Plant ac Oedolion
- Heddlu Dyfed Powys
- Bwrdd Iechyd Prifysgol Hywel Dda
- Bwrdd Iechyd Addysgu Powys
- Y Gwasanaeth Prawf Cenedlaethol
- Cynrychiolydd Addysg Awdurdodau Lleol i gynrychioli'r pedwar Awdurdod Lleol
- Cynrychiolydd Cyfiawnder Ieuenctid i gynrychioli'r pedwar Awdurdod Lleol

Nifer ar gyfer Cworwm

Er bod ymrwymiad parhaus yr holl asiantaethau o'r pwys mwyaf i sicrhau rheolaeth effeithiol ar yr Is-grŵp, mae cyfarfod yn un â chworwm ar yr amod bod isafswm o dri chynrychiolydd Gwasanaethau Cymdeithasol yr Awdurdodau Lleol yn bresennol, ynghyd â dau gynrychiolydd o'r asiantaethau partner eraill sy'n aelodau o'r Is-grŵp.

Mynychder cyfarfodydd

Cyfarfodydd i gael eu hamserlennu'n chwarterol ac aelodau i fod yn bresennol trwy Microsoft Teams. Ar brydiau, gellir cynnull is-grwpiau eithriadol:

- I drafod unrhyw faterion yn codi sy'n bwysig iawn ac y mae brys mawr i'w trafod

- Lle cytunwyd ar y cyd bod hynny'n briodol ac yn fuddiol, er enghraifft, i osgoi oedi neu rwystrau sylweddol i brosesau adolygu

Llywodraethu

Bydd yr Is-grŵp Adolygu Ymarfer Pob Oed yn adrodd yn uniongyrchol wrth y Bwrdd Gweithredol. Er mai i'r Bwrdd Gweithredol y mae'n atebol o ran trefniadau llywodraethu ac adrodd, bydd y grŵp yn meithrin sianeli cyfathrebu clir gyda'r Is-grwpiau Hyfforddiant Rhanbarthol a Pholisïau a Gweithdrefnau Rhanbarthol mewn perthynas ag unrhyw faterion ymarfer ac anghenion dysgu a nodwyd, a chyda Grwpiau Gweithredol Lleol i sicrhau cysylltiadau a chyfathrebu cryf o ran atgyfeiriadau newydd a phrosesau adolygu parhaus ym mhob ardal leol.

Swyddogaethau

1. Gweithio o fewn y fframwaith a amlinellir yn '*Gweithio gyda'n Gilydd i Ddiogelu Pobl: Cyfrol 2 – Adolygiadau Ymarfer Plant*' a '*Gweithio gyda'n Gilydd i Ddiogelu Pobl: Cyfrol 3 – Adolygiadau Ymarfer Oedolion*' o Ddeddf Gwasanaethu Cymdeithasol a Llesiant [Cymru] 2014;
2. Cael atgyfeiriadau ac ystyried achosion yn erbyn y meini prawf a nodir yn y canllawiau uchod ynghylch Adolygiadau Ymarfer Plant ac Adolygiadau Ymarfer Oedolion i gyflwyno argymhellion priodol i Gadeiryddion Byrddau Gweithredol CYSUR/CWMPAS mewn perthynas ag:
 - a. pa un a yw achos yn bodloni'r meini prawf ar gyfer Adolygiad Ymarfer Plant/Adolygiad Ymarfer Oedolion cryno neu estynedig neu;
 - b. Os nad yw achos yn bodloni'r meini prawf ar gyfer Adolygiad Ymarfer Plant/Adolygiad Ymarfer Oedolion cryno neu estynedig, cyflwyno argymhellion priodol sy'n nodi a fyddai Fforwm Proffesiynol Amlasiantaeth (MAPF) yn fuddiol i adnabod canlyniadau dysgu posibl.
3. Os yw achos yn bodloni'r meini prawf ar gyfer Adolygiad Ymarfer Plant/Adolygiad Ymarfer Oedolion cryno neu estynedig, sefydlu panel adolygu amlasiantaeth i gydlynu'r adolygiad yn unol â'r Pecyn Cymorth Adolygu Ymarfer Rhanbarthol.
4. Os cytunir bod achos yn mynd ymlaen fel MAPF, monitro'r broses hon a cymorth ar gyfer pob cam.
5. Bydd Cadeirydd yr Is-grŵp Adolygu Ymarfer Pob Oed yn darparu diweddariadau rheolaidd i'r Bwrdd Gweithredol ynglŷn â chanlyniad unrhyw atgyfeiriadau newydd a gafwyd a chynnydd unrhyw Adolygiad Ymarfer Plant/Adolygiad Ymarfer Oedolyn sy'n mynd rhagddo gyda'r amserlen ar gyfer cwblhau.
6. Cymeradwyo Cylchoedd Gorchwyl ac Adroddiadau Terfynol mewn perthynas ag Adolygiadau Ymarfer Plant ac Adolygiadau Ymarfer Oedolion sy'n mynd rhagddynt cyn eu bod yn cael eu cadarnhau'n derfynol gan y Bwrdd Gweithredol.
7. Datblygu a monitro cynlluniau gweithredu rhanbarthol sy'n deillio o argymhellion a phwyntiau dysgu o Adolygiadau Ymarfer Plant ac Adolygiadau Ymarfer Oedolion unigol a Fforymau Proffesiynol Amlasiantaeth (MAPF).

8. Adnabod ac amlygu themâu cyffredin mewn perthynas ag ansawdd ymarfer.
9. Awgrymu datrysiadau i themâu a nodwyd y gellir eu rhannu gyda'r Bwrdd Gweithredol a grwpiau rhanbarthol eraill, gan gynnwys yr Is-grwpiau Hyfforddiant Rhanbarthol a Pholisïau a Gweithdrefnau Rhanbarthol.
10. Hyrwyddo gwersi thematig a lledaenu gwersi a'u rhoi ar waith yn ehangach.
11. Lle y bo'n briodol, ystyried gwersi a gafwyd o brosesau Adolygu eraill ar lefel ranbarthol a chenedlaethol.
12. Lle y bo'n briodol, nodi cyfleoedd i wella prosesau adolygu a dysgu.
13. Gellir trefnu cyfarfodydd eithriadol yn ychwanegol at galendr arferol y cyfarfodydd, lle y bo'n briodol.

Rolau a Chyfrifoldebau Aelodau

- Adnabod a chydlynu'r broses o godi atgyfeiriadau newydd o'r Ardal Leol
- Rhoi cymorth i brosesau Adolygu Ymarfer a MAPF mewn perthynas â'u hardal
- Sicrhau bod uwch swyddogion perthnasol yn eu hasiantaeth yn cael gwybod am faterion perthnasol sy'n deillio o adolygiadau newydd a pharhaus
- Cyfrannu at drafodaethau pa un a yw'r meini prawf ar gyfer unrhyw atgyfeiriad newydd yn cael eu bodloni a, lle bo angen, pleidleisio ynglŷn â'r argymhelliad mwyaf cymesur a phriodol i'w wneud
- Darparu diweddariadau ym mhob cyfarfod mewn perthynas â phrosesau adolygu parhaus sy'n ymwneud â'u hardal
- Adrodd yn chwarterol ar gynnydd yn erbyn camau gweithredu a aseiniwyd yng Nghynlluniau Gweithredu Adolygiadau Ymarfer

Rolau a Chyfrifoldebau'r Uned Busnes

- Cynhyrchu agendâu a chofnodion mewn perthynas â phob Is-grŵp
- Sicrhau bod unrhyw faterion perthnasol i'w trafod neu eu cymeradwyo'n cael eu cyflwyno i Gadeiryddion CYSUR/ CWMPAS a/neu'r Bwrdd Gweithredol yn ôl y gofyn
- Goruchwylio a symud ymlaen â phrosesau adolygu parhaus
- Cydlynu datblygiad atgyfeiriadau newydd gydag Arweinwyr Diogelu Awdurdodau Lleol
- Darparu gwybodaeth gyfoes am PRUDiCs rhanbarthol i hwyluso ystyriaeth ym mhob cyfarfod chwarterol i unrhyw dueddiadau neu gyfleoedd dysgu nodedig, gan gynnwys nodi achosion sy'n debygol o arwain at atgyfeiriad newydd am Adolygiad Ymarfer Plant/Adolygiad Ymarfer Oedolion/Fforwm Proffesiynol Amlasiantaeth

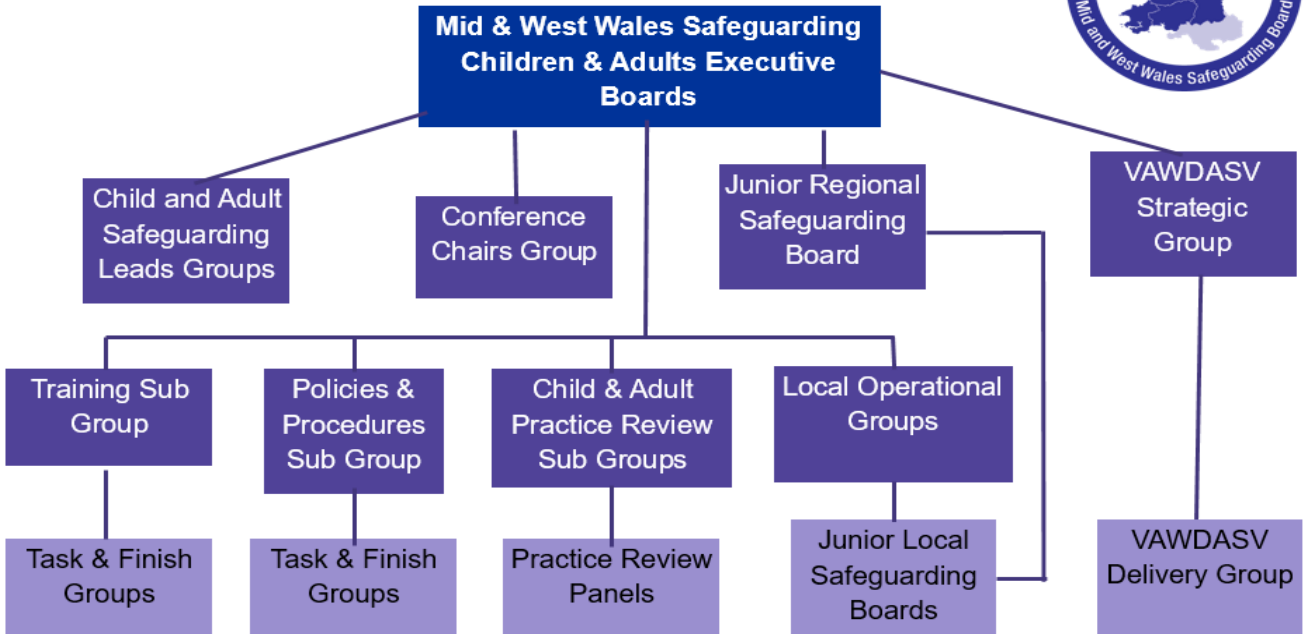
Atodiadau:

Tudalen

- Atodiad 1 – Strwythur Bwrdd Diogelu CGC a'i Is-grwpiau 6
- Atodiad 2 – Proses Adolygiadau Ymarfer 6
- Atodiad 3 – Siart Lif Adolygiadau Ymarfer 7

APPROVED

Mid and West Wales Safeguarding Board Structure



APPRO

Atodiad 2 Y Broses Atgyfeirio ar gyfer Adolygiadau Ymarfer

1. Mae'r ardal leol a/neu asiantaeth berthnasol yn nodi achos i'w atgyfeirio. Efallai y bydd yr angen hwn yn cael ei adnabod trwy fforwm arall e.e. PRUDiC/Grŵp Gweithredol Lleol.
2. Mae'r Arweinydd Diogelu Ardal Leol yn cydlynu'r broses o goladu atgyfeiriad mewn cydweithrediad â chydweithwyr amlasiantaeth a/neu ar y cyd â'r asiantaeth sy'n dymuno atgyfeirio, ac yn briffio/yn ceisio cymeradwyaeth uwch swyddog perthnasol o fewn eu hasiantaeth i godi'r atgyfeiriad
3. Mae Arweinydd Diogelu Awdurdodau Lleol yn darparu'r atgyfeiriad i'r Uned Fusnes mewn cydweithrediad â'r asiantaeth sy'n dymuno atgyfeirio, gan gael ac ychwanegu rhagor o wybodaeth lle y bo angen i sicrhau bod yr atgyfeiriad yn cynnwys digon o wybodaeth ar gyfer ystyriaeth gan yr is-grŵp.
4. Mae'r Uned Fusnes yn cylchredeg yr atgyfeiriad yn ddiogel i'r Is-grŵp Adolygu Ymarfer
5. Mae'r Is-grŵp Adolygu Ymarfer yn trafod yr atgyfeiriad ac yn cytuno ar argymhelliad i'w gyflwyno i Gadeirydd CYSUR/CWMPAS yn seiliedig ar y meini prawf yn *'Gweithio gyda'n Gilydd i Ddiogelu Pobl: Cyfrol 2 – Adolygiadau Ymarfer Plant'* / *'Gweithio gyda'n Gilydd i Ddiogelu Pobl: Cyfrol 3 – Adolygiadau Ymarfer Oedolion'* o Ddeddf Gwasanaethu Cymdeithasol a Llesiant [Cymru] 2014. Gellir gwneud argymhelliad ar gyfer Adolygiad Ymarfer, MAPF neu mewn achos eithriadol, proses adolygu amgen. Lle na ellir dod i benderfyniad unfrydol, bydd pleidleisio'n digwydd trwy fwyafrif.
6. Mae Cadeirydd yr Is-grŵp Adolygu Ymarfer yn rhoi argymhelliad ar ran yr Is-grŵp i Gadeirydd CYSUR/CWMPAS
7. Mae Cadeirydd CYSUR/CWMPAS yn gwneud eu penderfyniad mewn perthynas â'r broses adolygu i'w defnyddio
8. Penderfyniad yn cael ei rannu gyda'r Ardal Leol a'r Is-Grŵp
9. Mae'r broses adolygu y cytunwyd arni yn dechrau, gan ddilyn y broses a amlinellir yn Atodiad 3, a chan gynnal dolen gyfathrebu gyda'r Grŵp Gweithredol Lleol o ran canlyniad yr atgyfeiriad a chynnydd y mecanwaith adolygu y cytunwyd arno.

Atodiad 3

1. Adolygiad Ymarfer y cytunwyd arno gan Gadeirydd CYSUR/CWMPAS trwy'r broses atgyfeirio a amlinellir yn Atodiad 2.
2. Hysbysu'r Awdurdod Lleol o'r penderfyniad.
3. Mae'r Uned Fusnes yn nodi darpar Adolygydd/Adolygwyr a Chadeirydd yn annibynnol ar yr achos. Dim ond un Adolygydd y mae ei angen ar gyfer Adolygiad Cryno; bydd angen Adolygydd Arweiniol ac Ail Adolygydd ar gyfer Adolygiad Estynedig.
4. Mae'r Uned Fusnes ac Arweinydd Diogelu'r Awdurdod Lleol yn nodi asiantaethau y gwyddys eu bod wedi ymwneud â'r achos, ac yn cael cynrychiolaeth o bob asiantaeth ar y Panel. Rhaid i aelodau'r panel fod â chymwysterau addas i gynrychioli a gweithredu ar ran eu hasiantaeth ond rhaid eu bod heb ymwneud yn uniongyrchol â'r achos nac wedi ei oruchwylio'n uniongyrchol mewn modd a fyddai'n gyfystyr â gwrthdaro buddiannau.
5. Cynnull panel cyntaf i:
 - Gytuno ar aelodaeth
 - Drafftio Cylch Gorchwyl
 - Nodi unrhyw brosesau cyfochrog a chytuno ar ffordd ymlaen
 - Os yw'n berthnasol ac yn briodol, dylid ystyried cynnig bod yr adolygiad yn cael ei atal nes i brosesau cyfochrog ddod i ben.
 - Os cytunir, Cadeirydd y Panel i gyflwyno'r cynnig hwn i Gadeirydd CYSUR/CWMPAS i'w gymeradwyo.
 - Os cymeradwyir y cynnig i atal, caiff yr adolygiad ei atal a chaiff y panel ei anfon ymaith nes i'r broses gyfochrog ddod i ben a bod yr adolygiad yn gallu aildechrau. Yn ystod y cyfnod hwn, dylai asiantaethau a gynrychiolir ar y Panel fynd ati'n fewnol i geisio nodi gwersi cynnar sydd ar gael ac ymgymryd â dulliau o roi'r gwersi hyn ar waith. Dylai asiantaethau sicrhau hefyd bod ymarferwyr sy'n ymwneud â'r achos yn cael eu cefnogi yn ystod y cyfnod hwn.
 - Cytuno ar y cyfnod o amser a fydd yn cael ei adolygu
 - Cwblhau'r Amlinelliad Arfaethedig o Adolygiad a geir yn y Pecyn Cymorth Adolygu Ymarfer
 - Dylid ystyried a) hysbysu'r teulu a b) cynnwys y teulu yn y broses adolygu:
 - Egwyddor gyffredinol hysbysu'r teulu cyn gynted â phosibl i gael ei chymhwyso.
 - Rhoi ystyriaeth i lesiant y teulu a'u budd pennaf, gan ystyried barn gweithwyr proffesiynol ynghylch yr amser a'r dull priodol ar gyfer ymgysylltu.

- Rhoi ystyriaeth i unrhyw rwystrau i rannu gyda'r teulu neu risgiau sy'n gysylltiedig â hynny ar hyn o bryd. Os felly, cytunir ar amserlenni clir i ystyried y sefyllfa hon o'r newydd.
 - Cytuno ar y dull mwyaf priodol a'r amserlen fwyaf priodol ar gyfer hysbysu/cynnwys y teulu a rhoi'r rhain ar waith.
6. Cylch Gorchwyl i gael ei gymeradwyo gan yr Is-Grŵp a'r Bwrdd Gweithredol.
 7. Cylch Gorchwyl, Amlinelliad Arfaethedig o'r Adolygiad a Phenderfyniad y Cadeirydd i gael eu coladu a'u rhannu gyda Llywodraeth Cymru i'w hysbysu o'r adolygiad.
 8. Paneli i barhau ar amllder priodol i fonitro a goruchwyllo'r adolygiad trwy gydol y broses.
 9. Cyfuno llinellau amser yr asiantaethau mewn perthynas â'r cyfnod o amser y cytunwyd arno.
 10. Llinellau amser i gael eu hadolygu a'u dadansoddi gan y Panel, gan nodi unrhyw arfer da a gwersi sefydliadol y sylwir arnynt ar unwaith.
 11. Digwyddiad dysgu amlasiantaeth i gael ei hwyluso gan yr Adolygydd/Adolygwyr, gan gynnwys ymarferwyr a rheolwyr (fel y bo'n briodol) i drafod yr achos a'u myfyrdodau, i oleuo'r broses o adnabod arfer da a gwersi.
 12. Adolygydd/Adolygwyr i ddrafftio'r Adroddiad Terfynol yn seiliedig ar yr arfer da a'r gwersi sefydliadol a gafwyd trwy'r llinell amser a'r digwyddiad dysgu. Yr Uned Fusnes, Cadeirydd a'r Arweinydd Diogelu i gynorthwyo'r Adolygydd/Adolygwyr gyda'r dasg hon.
 13. Adroddiad Terfynol i gael ei gyflwyno i'r Panel gan yr Adolygydd/Adolygwyr i'w gymeradwyo.
 14. Adroddiad Terfynol i gael ei gyflwyno i'r Is-grŵp gan yr Adolygydd/Adolygwyr i'w gymeradwyo.
 15. Adroddiad terfynol i gael ei gyflwyno i'r Bwrdd Gweithredol gan yr Adolygydd/Adolygwyr i gael cymeradwyaeth derfynol.
 16. Dyddiad cyhoeddi i gael ei gytuno gan yr Adolygydd/Adolygwyr, y Cadeirydd, yr Arweinydd Diogelu a'r Uned Fusnes, gan ystyried unrhyw ddyddiadau allweddol sy'n berthnasol i'r adolygiad.
 17. Llinell amser ar gyfer cyhoeddi i gael ei datblygu gan amlinellu'r camau gofynnol cyn cyhoeddi, a fydd yn cynnwys (nid yw'r rhestr hon yn gynhwysfawr nac mewn trefn benodol):
 - Darparu copi dan embargo i Lywodraeth Cymru
 - Briffio swyddogion perthnasol yn yr Awdurdod Lleol cyn cyhoeddi
 - Paratoi ar gyfer unrhyw sylw gan y cyfryngau
 - Rhannu'r adroddiad gyda'r teulu

18. Cyhoeddi ar wefan y Bwrdd ar y dyddiad a'r amser y cytunwyd arnynt.
19. Datblygu Datganiad Briffio 7 Munud o hyd gan ddarparu crynodeb o arfer da a gwersi a nodwyd yn yr adolygiad, i gefnogi proses ddysgu ehangach ar gyfer ymarferwyr.
20. Cynllun Gweithredu i gael ei ddatblygu gan yr Uned Fusnes yn seiliedig ar yr argymhellion a wnaed yn yr Adroddiad Terfynol.
21. Cynllun Gweithredu i gael ei gymeradwyo gan yr Is-grŵp a'r Bwrdd Gweithredol.
22. Cynllun Gweithredu i gael ei fonitro a'i roi ar waith trwy'r Is-grŵp.

APPROVED